

## ملاحظات دفاعی - امنیتی در آمایش شرق استان هرمزگان (سواحل شمال شرق تنگه هرمز)

علی سعیدی<sup>۱</sup>  
ربیع ترک لشکناری<sup>۲</sup>

تاریخ دریافت: ۱۳۹۲/۰۸/۲۷

تاریخ پذیرش: ۱۳۹۲/۱۱/۱۴

### چکیده

مناطق مرزی و آن سوی مرز و آسیب‌پذیری‌ها و تهدیدات مختلفی که در این مناطق وجود دارد، مناطق مرزی را واجد اهمیت و ویژگی‌های خاصی نموده است، که بایستی در مطالعات آمایش سرزمین مورد توجه قرار گیرد. همچنین دوری شرق استان از مرکز استان (بندر عباس)، و شرایط محیطی سخت، دارای تراکم جمعیتی کمتر می‌باشد به طوری که به سرزمین فراموش شده شهرت پیدا کرده و این می‌تواند در دفاع و امنیت از منطقه تاثیر منفی داشته باشد. هدف از این تحقیق بررسی و شناسایی امکانات و شرایط موجود در شرق استان هرمزگان و نقش توسعه و آمایش سرزمینی در برنامه‌های دفاعی - امنیتی می‌باشد. و انجام طرح‌های آمایش سرزمینی چگونه می‌تواند به برنامه‌های دفاعی - امنیتی در شرق استان هرمزگان کمک کند در این تحقیق با استفاده از داده‌های رقومی موجود و شاخص‌های جغرافیایی موثر بر دفاع و امنیت از جمله: ۱- ویژگی‌های جمعیتی، ۲- راه‌های ارتباطی، ۳- پراکندگی شهرهای بزرگ، ۴- بنادر و اسکله، ۵- پاسگاه‌های انتظامی، ۶- ناهمواری‌ها با استفاده از نرم‌افزارهای پردازشی و نمایشی نقش آمایش سرزمینی را در کمک به دفاع و امنیت را مورد بررسی قرار گرفته است. و در آخر راه کارهایی جهت دفاع مناسب، امنیت پایدار و کمک به برون رفت منطقه از حالت فراموشی ارائه شده است.

**کلید واژه‌ها:** آمایش سرزمین، شرق استان هرمزگان، مرز، ملاحظات دفاعی - امنیتی

۱- استادیار و عضو هیئت علمی دانشگاه جامع امام حسین (ع)، asaidi40@gmail.com  
۲- دانشجوی دوره دکتری جغرافیای نظامی دانشگاه جامع امام حسین (ع)، r\_tork@yahoo.com

## مقدمه

ارتباطات و پیوندهای فرهنگی، اجتماعی، اقتصادی ساکنان مناطق مرزی با آن سوی مرز و آسیب‌پذیری‌ها و تهدیدات مختلفی که در این مناطق وجود دارد، مناطق مرزی را واجد اهمیت و ویژگی‌های خاصی نموده است، که بایستی در مطالعات آمایش سرزمین مورد توجه قرار گیرد. با در نظر گرفتن این ویژگی‌هاست، که آمایش سرزمین و به تبع آن ملاحظات دفاعی و امنیتی مناطق مرزی با سایر مناطق مرکزی کشور تفاوت‌های اساسی پیدا می‌کند. از جنبه‌های دیگری نیز این تفاوت‌های اساسی بین مناطق مرکزی و مناطق مرزی مشاهده می‌شود. از جمله مهمترین این تفاوت‌ها می‌توان به ویژگی‌های متفاوت محیط طبیعی، انسانی و همچنین تفاوت‌ها و عدم تعادل‌های منطقه‌ای و فضایی اشاره کرد.

امروزه پژوهشگران تصور می‌کنند هر آنچه ممکن است در مورد سرحدات و مرزها ارزش گفتن داشته باشد، گفته شده است. اما مرزها هنوز هم نقش بسیار مهمی در تعیین زندگی انسان ایفا می‌کنند و انسان‌ها نیز در امنیت و دفاع از مرزها نقش اساسی دارند.

باید اذعان داشت که موضوعات مطرح در مطالعات مرزی، تنها به خط مرزی اختصاص ندارد، بلکه پسرکرانه‌های خطوط مرزی هر کشوری، به مثابه عامل تامین کننده امنیت خطوط مرزی، درجه اعتبار بالایی دارد. ویژگی‌های جمعیتی مناطق مرزی از قبیل مذهب، قومیت، زبان و بافت اجتماعی، ویژگی‌های جغرافیایی مناطق مرزی از قبیل طول و نوع مرز، مجاورت با کانون‌های بحران، مناطق مرزی مورد اختلاف، وجود تاسیسات مهم در منطقه مرزی، جایگاه مرزی از حیث توسعه یافتگی در ابعاد مختلف و در نهایت ویژگی‌های محیط بیرونی منطقه مرزی، از موارد قابل طرح و بررسی در محدوده مرزی برشمرده می‌شوند (پیشگاهی فرد و سلطانی، ۱۳۸۸: ۱۸).

رابطه بین انسان، فضا و فعالیت سه مولفه اساسی در تدوین طرح‌های آمایشی است که به تثبیت و پایداری توسعه می‌انجامد. دفاع از سرزمین چه در مقیاس ملی و چه منطقه‌ای، علاوه بر محتوای سیاسی و جغرافیایی آن، دفاع از موجودیت‌های تثبیت یافته فضا نیز است. اگر امنیت انسان و فعالیت در وضعیت و برنامه دفاعی کشور مد نظر قرار نگیرد، ناپایداری و بی ثباتی اصلی ترین خطر تهدید فیزیکی و عملکرد فضا خواهد بود (رهنمایی، ۱۳۸۱: ۷۴). کسی نمی‌تواند نقش انسان‌ها و سکونتگاه‌های شهری و روستایی را در عملیات تاخیری و پیشگیری از پیشروی نیروهای دشمن نادیده بگیرد. فضاهای جغرافیایی شکاف آفرین و بدون سکنه و فعالیت‌های اقتصادی و ارتباطی برای امنیت ملی یک کشور تهدید آفرین می‌باشند. بنابر این دولت ناگزیر است در برنامه‌های آمایشی به تجهیز حاشیه‌ها و یا تضعیف شده جمعیتی و ارتقا سطح سیاسی- فضایی آن اقدام نماید. آمایش سرزمینی می‌تواند با فراهم کردن شرایط توسعه و پیشرفت به ایجاد اشتغال و جذب جمعیت به این منطقه منجر گردد.

هدف از این تحقیق بررسی و شناسایی امکانات و شرایط موجود در شرق استان هرمزگان و چگونگی توسعه این منطقه تاکنون می‌باشد که آیا آمایش سرزمینی می‌تواند به برنامه‌های دفاعی - امنیتی در شرق استان هرمزگان کمک کند. اگر در انجام و طراحی پروژه‌های عمرانی و انتخاب مکان مناسب، مسایل امنیتی و دفاعی رعایت شود، دسترسی به امنیت و دفاع از سرزمین ج.ا.ایران راحت‌تر و با هزینه کمتر صورت خواهد گرفت. انزوای جغرافیایی با آمایش سرزمینی مناسب می‌تواند شرایطی را به وجود آورده که زمینه و ظرفیت بالقوه دفاعی ارتقاء پیدا کند.

مهمترین مسئله منطقه مورد مطالعه از جمله مناطقی مرزی و دور افتاده مرزی است که از کمبود امکانات پایه‌ای برای توسعه مانند راه‌های ارتباطی، آب بهداشتی، امکانات رفاهی و دانشگاهی رنج می‌برد و نتوانسته جمعیت کافی را جذب کند و به سرزمین فراموش شده معروف است. امنیت، در زندگی بشر یک پدیده حیاتی است که بدون آن ادامه حیات انسان با دشواری‌های جدی روبرو خواهد بود. به عبارتی می‌توان گفت، امنیت نخستین گام در راه رسیدن به توسعه فرهنگی، اقتصادی و سیاسی یک منطقه به شمار می‌رود (پارساپور، ۱۳۸۹: ۱۲). در نتیجه امنیت و توسعه را می‌توان لازم و ملزوم هم نامید. در این تحقیق می‌خواهیم به سوال "انجام طرح‌های آمایش سرزمینی چگونه می‌تواند به برنامه‌های دفاعی - امنیتی در شرق استان هرمزگان کمک کند" جواب دهیم.

### اهمیت و ضرورت تحقیق

منطقه مورد مطالعه (کوهستک تا جاسک)، دارای ویژگی‌های خاص جغرافیایی، از جمله فاصله زیاد از پایتخت و مرکز استان، شرایط سخت طبیعی (آب و هوایی و توپوگرافی)، تراکم جمعیتی کم، وضعیت واگرایی جمعیتی، قرار داشتن در مسیرهای قاچاق (ورود اقلام مختلف به داخل و خروج مواد مخدر و سوخت به خارج) و تماس فرهنگی با کشورهای همسایه و بیگانگان، می‌باشد. از ویژگی دیگر منطقه مورد مطالعه می‌توان گفت که منطقه ساحلی شرق استان هرمزگان را شامل می‌شود که تنگه راهبردی هرمز نیز در این منطقه می‌باشد. وجود تنگه هرمز که یکی از از تنگه‌های راهبردی جهان است و خلیج فارس را به دریای عمان و آب‌های آزاد جهان متصل می‌کند نیز به اهمیت آن می‌افزاید. با توجه به اینکه در حدود ۲۵ درصد نفت و بیش از ۱۰۲ میلیارد متر مکعب (معادل ۷۵ میلیون تن) LNG از این تنگه عبور می‌کند نقش حیاتی را در تامین انرژی جهان ایفا می‌کند. علاوه بر این محل عبور ناوگان نظامی آمریکا جهت ورود و خروج از خلیج فارس می‌باشد که کنترل آن در شرایط عادی و جنگ دارای اهمیت بالایی است. وجود هریک از شرایط ذکر شده به‌تنهایی می‌تواند مسائل مثبت و منفی را از نظر دفاعی و امنیتی ایجاد کنند که یک مطالعه عمیق و دقیق را می‌طلبد.

## پیشینه تحقیق

سابقه‌ی مدون و آکادمیک پارادایم نوین و علمی آمایش سرزمین به کشور فرانسه بر می‌گردد که با انگیزه‌ی ترمیم خرابی‌های جنگ جهانی دوم و تعدیل و توازن مناطق مختلف سرزمین خود، برای نخستین بار مبانی و اصول آمایش سرزمینی را در جهان تدوین و بر مبنای آنها تمامی طرح‌های بزرگ ملی خود را نیز به مرحله اجرا درآوردند (محمودی، ۱۳۸۸: ۳).

بررسی خلاصه‌ای از سیر آمایش سرزمینی در ایران نشان می‌دهد که فکر آمایش سرزمین در اواخر سال ۱۳۴۵ در موسسه مطالعات و تحقیقات اجتماعی دانشگاه تهران در گزارشی با عنوان مسئله افزایش جمعیت تهران و نکاتی پیرامون سیاست عمرانی کشور مطرح شد (توفیق، ۱۳۸۴: ۲).

بعد از انقلاب اسلامی نیز طرح پایه آمایش سرزمین اسلامی توسط دفتر برنامه‌ریزی منطقه‌ای سازمان برنامه و بودجه در سال ۱۳۶۲ در ۶ جلد منتشر شد (شریف زادگان، ۱۳۸۹: ۳).

طرح مطالعات آمایش سرزمین بدلیل مغایرت کلی با آرمان‌ها و اهداف انقلاب اسلامی از جمله عدالت در توسعه مناطق به نوعی از سال ۶۴ مسکوت باقی ماند. قانون اساسی جمهوری اسلامی ایران مبتنی بر عدالت اجتماعی است. این تفکر ساماندهی فضا را بنحوی کاملاً متفاوت از آنچه قبل از انقلاب بود می‌طلبد. اما تفکر غالب بر مطالعات طرح پایه آمایش سرزمین اسلامی ایران که توسط وزارت برنامه و بوجه وقت (سازمان مدیریت و برنامه‌ریزی فعلی) در سال ۱۳۶۴، تدوین گردید تفکر سرمایه داری و عملاً در راستا و ادامه روند آمایش سرزمین با مخالفت مقامات سیاسی کشور واقع شد و عملاً طی حدود ۱۸ سال به فراموشی سپرده شد (عزتی و همکاران، ۱۳۹۰: ۴).

تحقیقات و مقالات زیادی در مورد آمایش مرزی توسط اساتید و دانشجویان این رشته صورت گرفته در زیر به چند مورد از مهمترین آنها اشاره می‌شود.

یکی از افرادی که مطالعات زیادی در مورد آمایش مرزی انجام داده است دکتر علیرضا عندلیب می‌باشد که می‌توان به کتاب نظریه پایه و اصول آمایش مناطق مرزی ج.ا.ایران، مقاله توسعه و امنیت در آمایش مناطق مرزی ایران و پایان نامه نامبرده در همین زمینه اشاره کرد که نظریات موجود در زمینه مرز را به خوبی تبیین کرده و مسایل مشکلات آن را مورد بررسی قرار دادند. دکتر محمدحافظ نیا در مقاله رابطه متقابل امنیت و دفاع با آمایش سرزمین، و ساختار فضایی نظری برای سازمان دفاعی کشور را به دو قسمت قلمروها (حاشیه، میانه، مرکزی) و مناطق نظامی - دفاعی تقسیم کرد. سید هادی زرقانی در مقاله‌ای با موضوع عوامل موثر در امنیت مرزی با تاکید بر مرز شرقی ایران و افغانستان، به عوامل مثر بر امنیت مرزها پرداخته و عمل توسعه نیافتگی را یکی از دلایل اصلی ناامنی تعیین کردند.

یکی از تحقیقاتی که در این موضوع صورت گرفته تحقیقات دکتر حافظ نیا برای سطح بندی کشور ج.ا.ایران می‌باشد که بر پایه این الگو شرق استان هرمزگان (منطقه مورد مطالعه) جزو قلمرو حاشیه ریمند بوده و جهت استقرارگاه‌های واحدهای عملیاتی می‌تواند بکار گرفته شود.

## مواد و روش تحقیق

### الف) مواد تحقیق

استان هرمزگان یکی از استانهای جنوبی ایران با وسعتی بالغ بر ۷۰۶۹۷ کیلومتر مربع است که ۴/۳ درصد از کل خاک کشور را در بر می‌گیرد. این استان از سمت شمال و شمال شرق با استان کرمان، از جنوب با آبهای خلیج فارس، تنگه هرمز و دریای عمان، از جنوب شرقی با استان سیستان و بلوچستان و از غرب و شمال غربی با استانهای بوشهر و فارس همسایه است. اما منطقه مورد مطالعه، شرق استان هرمزگان که در شرق از شهر کوهستک شروع تا شهر جاسک ادامه و در جنوب سواحل خلیج فارس و از شمال نیز مرز شمالی استان را در بر می‌گیرد.

### ب) روش تحقیق

در این تحقیق در نظر داریم با استفاده از روش اسنادی و همچنین با استفاده از اطلاعات آماری و کار میدانی (بررسی و تفسیر تصاویر ماهواره و نرم افزار Arc Gis) موضوع تاثیر آمایش سرزمینی را بر دفاع و امنیت مطالعه کنیم.

## مبانی نظری

اصولاً کلمه آمایش به مجموعه فعالیت‌هایی اشاره دارد که به نوعی در معانی مختلف مصدر آمودن مستتر است. آمودن آنگونه که لغت نامه دهخدا معنا کرده است به معنای آمیختن، درنشاندن، مستعدکردن، آراسته کردن، می‌باشد. آمایش اسم مصدر آمودن و آمییدن است. مفاهیمی که تاپیش از متداول شدن عبارت آمایش سرزمین در واژه‌هایی همچون تنسيق سرزمین یا بهره‌وری از سرزمین باید جست و جو کرد. درواقع، آمایش استفاده پهنه و عقلانی و پی بردن به ارزش‌های فضا به منظور کارکردهای مؤثر اقتصادی و اجتماعی است، لذا تقسیم کار سرزمین از جنبه‌های مهم آن شمرده می‌شود. اصطلاح آمایش سرزمین تحت عنوان کاربری زمین<sup>۱</sup>، نیز بکار رفته است (صنیعی، ۱۳۹۰، ۱). آمایش مناطق مرزی نوعی برنامه‌ریزی است که توسعه را با امنیت و دفاع، از نیازهای مناطق مرزی، در چارچوب شرایطی که مناطق

مرزی دارند، به یکدیگر پیوند میدهد و راهکاری برای توسعه مناطق مرزی معرفی میکند که در آن امنیت و توسعه لازم و ملزوم یکدیگر می‌شود (عندلیب، ۱۳۸۸: ۲۰). آمایش سرزمین در رابطه با بخش دفاع، استقرار بهینه واحدهای نظامی در فضا برای تامین حداکثر قابلیت دفاع و حداقل آسیب‌پذیری می‌باشد (چوخاچی‌زاده مقدم، ۱۳۸۱، ۵۲). پاسداری از انقلاب اسلامی و تداوم آن و حفظ دستاوردهای آن، حفظ و دفاع از نظام جمهوری اسلامی ایران، استقلال، تمامیت ارضی و حاکمیت ملی و منافع کشور، حفظ و تامین منافع ملی در خارج از مرزهای کشور و حفظ و استقرار نظم و امنیت عمومی و تامین آسایش عمومی و مرزی و حقوقی و قانونی مردم از اهداف کلی آمایش سرزمین می‌باشد. توزیع ناعادلانه و نامناسب امکانات رفاهی در آمایش سرزمین می‌تواند اثر منفی بر امنیت اقتصادی داشته باشد. همچنین نبود امکانات رفاهی با موجی از اعتراضات، اقدامات سوء، عدم مشارکت مردمی و افزایش ناامنی همراه خواهد بود و توزیع جمعیت در مناطق مختلف از جمله نکات اساسی و کلیدی در آمایش سرزمین است که تداوم زندگی در مناطق مختلف با میزان امکانات رفاهی منطقه ارتباط مستقیمی دارد (میر محمدی، ۱۳۸۶: ۲۳۱). توسعه یافتگی از جمله فاکتورهایی است که بر امنیت تاثیر مستقیم دارد و می‌توان گفت که امنیت و توسعه لازم و ملزوم همدیگر هستند (نمودار شماره ۲). دوناگرش در مورد رابطه توسعه و امنیت وجود دارد.

**الف) نگرش قایل به تقدم امنیت بر توسعه:** این نگرش قایل به انجام توسعه در بستر امنیت در مناطق مرزی است. این نگرش قایل است که توسعه در بستر امنیت شکل می‌گیرد و تا زمانی که امنیت شکل نگیرد، امکان توسعه همه جانبه وجود ندارد. نمونه بارزی از چنین تفکری عراق می‌باشد. این کشور با داشتن تراکم جمعیتی و تمرکز منابع نفتی و سوابق تاریخی ستیز تمدن‌ها در حول وحوش مرز شرقی خود، اولویت نخست را به امنیت مناطق مرزی می‌دهد.

**ب) نگرش قایل به تقدم توسعه بر امنیت:** این نگرش قایل به این است که هرگونه ایجاد امنیت در مناطق مرزی منوط به بهبود شرایط توسعه و توسعه یافتگی مناطق است. این دیدگاه بر این عقیده استوار است که توسعه نیافتگی عامل اصلی ناامنی است. بر این اساس برای تحقق امنیت در مرزها ابتدا باید بر روی توسعه این مناطق تمرکز نمود (عزتی، ۱۳۹۰: ۷).

آمایش بر اساس نظریه‌های مختلفی مبتنی بوده و مهمترین پایه‌های نظری توسعه منطقه‌ای که در آمایش مناطق مرزی تاکنون مورد استفاده قرار گرفته، متکی بر نظریه‌های مکان مرکزی<sup>۱</sup>، والتر کریستالر<sup>۲</sup>،

1. Central Place Theory  
2. Walter Christaller

نظریه قطب رشد، پیه رو<sup>۲</sup>، نظریه مرکز - پیرامون<sup>۳</sup>، جان فریدمن<sup>۴</sup> و نظریه بازگشت تمرکز بوده است (عندلیب، ۱۳۸۸: ۷):

۱- نظریه‌ی مکان مرکزی کریستالر: یکی از مهم‌ترین و متقدم‌ترین نظریات آمایش و برنامه‌ریزی منطقه‌ای توسط والتر کریستالر در سال ۱۹۳۳ م ارائه گردید. او یک جغرافی دان است و در پی کشف و تفسیر رابطه‌ی تناسب توزیع جمعیت و خدمات در پهنه‌ی زمین بود که بدین منظور منطقه‌ای هموار و مسطح در جنوب کشور آلمان را انتخاب نمود. وی در مطالعات خود به این نتیجه رسید که نظم هندسی خاصی بین مرکز مناطق و نواحی زیر نفوذ مجاور آنها وجود دارد که این نظم هندسی را به شکل کریستال‌های شش ضلعی ترسیم کرد. این نظریه در حقیقت سعی می‌کند با تفسیر و تبیین محیط جغرافیایی معینی، نشان دهد که هر مرکز جمعیتی، حوزه‌ی نفوذ خاصی را به خود اختصاص می‌دهد که وسعت این حوزه به دو عامل «فاصله تا مرکز و آستانه‌ی جمعیتی» بستگی دارد (احمدی‌پور، ۱۳۹۰: ۱۹۰).

۲- نظریه‌ی مرکز - پیرامون: این نظریه توسط جان فریدمن در سال ۱۹۶۷ مطرح گردید. بر اساس آن، نواحی مرکزی همان مراکز عمده‌ی تحولات و نوآوری هستند و بقیه، نواحی پیرامونی را تشکیل می‌دهند که به نواحی مرکزی وابسته هستند و یک نوع کشمکش و تضاد منافع خاصی بین آنها برقرار است که سرعت توسعه یافتگی در مرزهای پیرامونی بسیار پایین تر از مرکز می‌باشد (احمدی‌پور، ۱۳۹۰: ۱۹۴). گرچه این نظریه‌ها به صورت مستقیم به موضوع مناطق مرزی نپرداختند، اما دیدگاه‌هایی نظری در رابطه با پدیده عدم تعادل منطقه‌ای را مطرح ساختند که بر نظریه‌ها و دیدگاه‌های نظری مناطق مرزی تأثیرگذار بوده است (عندلیب، ۱۳۸۸: ۷). از بین این نظریه‌ها، نظریه مکان مرکزی کریستالر و مرکز پیرامون، از جمله نظریه‌هایی هستند که در این تحقیق از آنها الگو گرفته شد.

## شاخص‌های جغرافیایی موثر بر دفاع و امنیت در آمایش سرزمینی منطقه

### مورد مطالعه

در صورتی که آمایش سرزمین به‌طور دقیق و کامل صورت گیرد، شرایط را برای تقسیم متناسب سرمایه در سراسر کشور فراهم کرده و مراکز جمعیتی، صنایع، راه‌های ارتباطی و بنادر در منطقه با توجه به شرایط محیطی و انسانی ایجاد شود. موارد فوق باعث رشد و رونق منطقه می‌شود و در چنین منطقه توسعه یافته‌ای امکانات برای دفاع و امنیت فراهم و در دسترس است. در این قسمت مهمترین عواملی را که آمایش

1. Growth Pole
2. Perroux
3. The Periphery- Core Theory
4. John Freedman

سرزمینی می‌تواند در آنها ایفای نقش کرده و از طرفی خود این عوامل در دفاع و امنیت موثر هستند را بررسی و تحلیل کردیم. مراکز جمعیتی مانند پراکندگی شهرها و روستاها می‌تواند یک عامل مهم در دفاع و امنیت باشد که می‌تواند بعضی مراکز متراکم و بعضی مناطق خالی از سکنه باشد که در هر دو مورد دارای اشکال اساسی در دفاع می‌باشند. همچنین موضوعاتی مثل راه‌های ارتباطی، پاسگاه‌ها، رودخانه‌ها، بنادر و اسکله و توپوگرافی منطقه که هر کدام به نوعی در دفاع و امنیت موثر هستند، مورد بررسی تحلیل قرار گرفت.

### ۱- ویژگی‌های جمعیتی

توزیع جمعیت در مناطق مختلف از جمله نکات اساسی و کلیدی در آمایش سرزمین است. تداوم زندگی در مناطق مختلف با میزان امکانات رفاهی منطقه ارتباط مستقیمی دارد. بدین معنا که اگر دولت توجهی به نیازها و آمایش منطقه نداشته باشد، تداوم زندگی مردم در آن با مشکل مواجه خواهد شد که خلاء حضور جمعیت و مردم در هر منطقه‌ای می‌تواند امر دفاع و امنیت را به نوعی مختل کند (میر محمدی، ۱۳۸۶: ۲۳۲). جمعیت این استان طبق سرشماری عمومی نفوس و مسکن سال ۱۳۹۰ مرکز آمار ایران، ۱۵۷۸۱۸۳ نفر می‌باشد. طول مرز استان هرمزگان از شرق به غرب در نوار ساحلی خلیج فارس و دریای عمان حدود ۹۰۰ کیلومتر است. مرکز استان هرمزگان، شهر تاریخی بندرعباس می‌باشد که تا مرکز کشور یعنی شهر تهران ۱۴۷۰ کیلومتر فاصله دارد و امروزه یکی از ۲۰ شهر بزرگ ایران و مرکز فعالیتهای مهم اقتصادی و تجاری کشور محسوب می‌گردد (مرکز آمار ایران) خالی بودن مرزها از سکنه و مهاجرت مرزنشینان به شهرهای بزرگ بر اثر فقدان انگیزه‌های لازم برای زندگی در این مناطق در گذشته تقریباً روند رو به افزایشی داشته است که تاثیر آن در امنیت مرزها به وضوح قابل لمس می‌باشد (عاشری، ۱۳۹۱: ۴).

جدول ۱- جمعیت شهرستان‌های منطقه مورد مطالعه را به تفکیک نشان می‌دهد

شهرستان	جمعیت ۱۳۹۰
بشاگرد	۴۰۰۰۷
سیریک	۴۳۱۸۵
جاسک	۷۸۶۹۳
رودان	۱۰۷۲۸۰
میناب	۲۵۷۸۳۱

ماخذ: مرکز آمار ایران



در یک مقایسه کلی، مساحت کشور ۱/۶۴۸/۱۹۵ کیلومتر مربع، مساحت استان هرمزگان ۷۰۶۹۷ کیلومتر مربع و دارای رتبه ۹ در کشور، جمعیت کشور ۷۵۱۴۹۶۶۹ نفر جمعیت، استان هرمزگان ۱۵۷۸۱۸۳ نفر و دارای رتبه ۱۷ در کشور و تراکم جمعیتی کشور ۴۵ نفر، تراکم جمعیتی استان ۳/۲۲ نفر و دارای رتبه ۲۶ در کشور می‌باشد (اداره کل ثبت احوال استان هرمزگان).

همچنین دوری شرق استان از مرکز استان (بندر عباس)، و شرایط محیطی سخت و دلایل دیگر دارای تراکم جمعیتی کمتری باشد به طوری که به سرزمین فراموش شده شهرت پیدا کرده و این می‌تواند در دفاع و امنیت از منطقه تاثیر به سزایی داشته باشد.

برای حل این مشکل هیئت وزیران در جلسه مورخ ۱۳۸۳/۶/۸ بنا به پیشنهاد سازمان مدیریت و برنامه‌ریزی کشور و به استناد اصل یکصد و سی و هشتم قانون اساسی جمهوری اسلامی ایران، ضوابط ملی آمایش سرزمین را تصویب کرد که در آن موضوعات مهمی را در مورد مراکز جمعیتی، مخصوصاً مراکز جمعیتی با تراکم کم در جنوب و جنوب شرق مطرح شده است. از جمله این موارد:

- ۱- کاهش تمرکز و تراکم جمعیت و فعالیت در مناطق پرتراکم کشور،
- ۲- تقویت مراکز جمعیتی حاشیه سواحل دریای عمان، خلیج فارس و شرق کشور به منظور ایجاد مجموعه‌ای از مراکز گسترش توسعه در این مناطق.
- ۳- تعیین و تجهیز نقاطی در نواحی دورافتاده و حاشیه‌ای در سواحل جنوب (به ویژه دریای عمان) در راستای تسریع و بسط توسعه در این نواحی، با هدف ایجاد تحرک در شبکه‌های ترانزیتی نواحی شرقی و جنوبی کشور.

۴- ایجاد تعادل نسبی در توزیع و ترکیب جمعیت در سطح کشور با استفاده از ابزار استقرار فعالیت و زیرساختها و بهبود شرایط اقتصادی، اجتماعی و امنیتی در محور شرق، جنوب و مناطق کم جمعیت مرکزی (<http://www.chn.ir/news/>).

ترکیب جمعیتی، از جمله جوان یا پیر بودن جمعیت، مذهب و قومیت از موضوعاتی است که می‌تواند در مسایل دفاعی و امنیتی موثر واقع شود. گرایش مردم منطقه به کشورهای همسایه به علت نزدیکی قومیتی\_فرهنگی، فاصله زمانی کم و دوری از مرکزیت کشور می‌تواند همگرایی را تضعیف کند. جمعیت شهرهای اصلی مخصوصاً دورترین شهر شرق استان یعنی شهر جاسک ۶۵ درصد سنی هستند که باید در برآورد هامورد توجه قرار گیرد. شرق استان هرمزگان علاوه بر دوری از مرکز کشور، از مرکز استان نیز فاصله زیاد دارد و تراکم جمعیتی پایینی نسبت به کشور و استان هرمزگان دارد (جدول شماره ۱ و ۲).

جدول ۲- ترکیب جمعیت شهرهای شرق

ردیف	شهر	اهل سنت	شیعه
۴	جاسک	۶۵ درصد	۳۵ درصد
۵	میناب	۲۰ درصد	۸۰ درصد
۶	رودان	—	۱۰۰ درصد

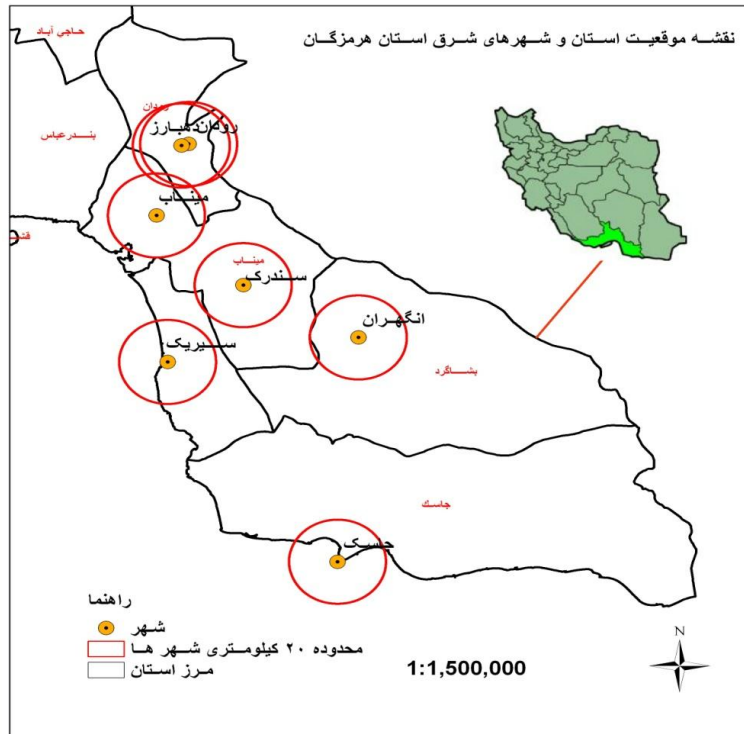
ماخذ: بررسی منطقه سپاه استانی

## ۲- پراکندگی شهرهای بزرگ

شرق استان هرمزگان یکی از خلوت‌ترین مکان‌های کشورمان می‌باشد. به علت دوری از مرکزیت کشور، وجود شرایط آب و هوایی سخت (۹ ماه هوای گرم و شرجی) و عدم توجه و برنامه‌ریزی درست، از توسعه یافتگی بالایی برخوردار نیست و لذا زمینه برای جذب جمعیت و رشد شهرهای بزرگ فراهم نیست و نسبت به دیگر مناطق ایران خصوصاً شمال و شمال غرب از تعداد مراکز سکونتی (شهر و روستا و آبادی) کمتری برخوردار است. در این منطقه هر چه به سمت شرق حرکت می‌کنیم از تعداد شهر و آبادی کاسته می‌شود و در شرق استان فقط یک شهر (شهر جاسک) قرار دارد. شهرها به علت داشتن نیروی انسانی و امکانات فراوان، که در مواقع جنگی می‌تواند به سمت دفاع سوق داده شوند، مورد توجه می‌باشند. ولی این منطقه شرایط بالقوه برای دفاع را ندارد و وابسته به نیرو و امکاناتی است که از خارج از منطقه تامین می‌شود. به علاوه مناطق وسیع و خالی از سکونت برقراری امنیت را نیز با مشکلات عدیده‌ای مواجه می‌کند (نقشه شماره ۱).

استقرار بخش عمده‌ای از جمعیت، مراکز حیاتی، حساس بخصوص در شهرهای بزرگ را در وضعیتی قرار داده که فعلیت یافتن هر نوع تهدیدی در آنها، می‌تواند چالشی جدی برای نظام سیاسی باشد (عسکری، ۱۳۸۵: ۱). لذا شهرها یکی از اهداف عملیات‌های نظامی بوده و نوک پیکان نیروهای مهاجم به سمت شهر جهت تصرف آن می‌باشد. از طرف دیگر شهرها به علت داشتن جمعیت زیاد، موانع مصنوعی (نظیر فنس، دیوارها، ساختمانها، بلوارها، موانع بتنی، اشیای سنگین) و امکانات دفاعی شرایط بهتری نسبت به جاهای دیگر را برای دفاع دارند. نمونه‌های تاریخی زیادی از مقاومت شهرها در مقابل تهاجم دشمنان وجود دارد که نمونه بارز آن مقاومت شهر خرمشهر در برابر تجاوز نیروهای عراقی را می‌توان نام برد.

یکی از موضوعاتی که باید در آمایش مراکز نظامی در شهر مد نظر قرار گیرند این است که، برخی از استقرارگاه‌های نظامی در گذشته جزو محدوده خارج از شهر بوده اما امروز در شهر قرار دارند و به عنوان یک هدف نظامی برای دشمن به حساب می‌آیند. از این رو از لحاظ دفاعی در شهر امروز توصیه می‌شود که این گونه مراکز و استقرارگاه‌های نظامی به خارج از شهر انتقال پیدا کند و همچنین در ایجاد کارخانجات و صنایع نظامی و جابجایی آن‌ها تدابیری اندیشیده شود. (سالاری فر، ۱۳۸۱، ۱۱۲).



ماخذ: نگارنده با نرم افزار Arc Gis

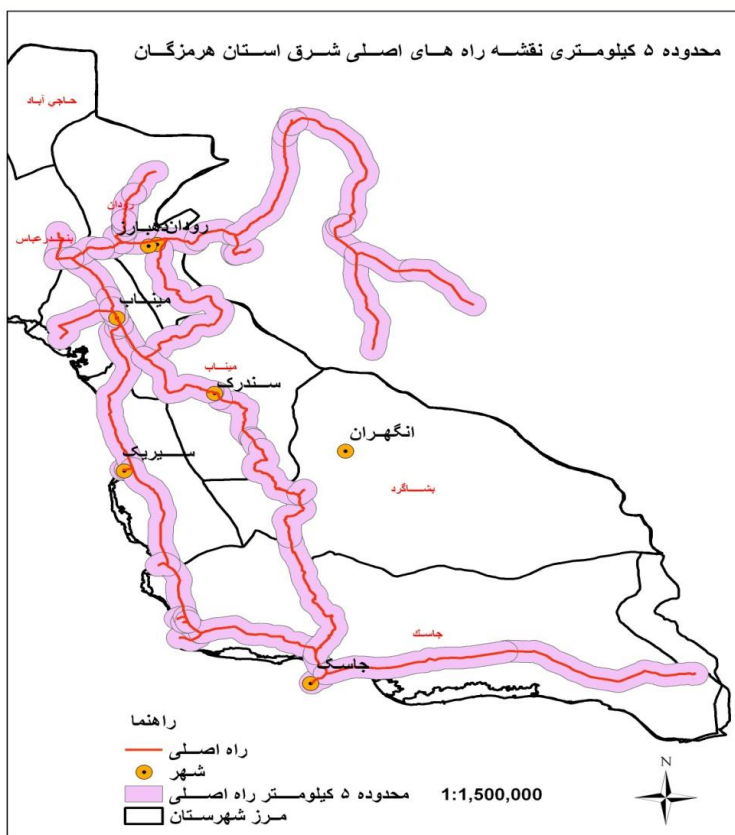
نقشه ۱- پراکندگی و محدوده بیست کیلومتری شهرهای شرق

### ۳- راه‌های ارتباطی

بر اساس نقشه راه‌های منطقه مورد مطالعه، راه‌های اصلی در کنار ساحل یا کمی در عمق و موازی با ساحل از جنوب شرق به شمال غرب به سمت مرکز استان (بندرعباس) امتداد دارند و جهت برقراری و ارتباط با مرکز استان احداث شدند که از سمت شرق نیز به چابهار ادامه می‌یابد. این شرایط باعث شده است که این راه‌ها در صورت بروز جنگ با آتش توپخانه مسدود شوند و ارسال تدارک به نیروی‌های مستقر در منطقه را با مشکل مواجه کند. برای ایجاد شرایط بهتر دفاعی و پشتیبانی از جمله نقل و انتقال نیرو و مهمات به خط مقدم، انتقال مجروح به پشت خط، ساخت راه‌های عمقی و عمود بر ساحل خیلی بهتر می‌باشد. البته راه‌هایی نیز در عمق وجود دارد ولی برای کارایی بهتر و مفید باید توسعه داده شده و به مراکز و راه‌های اصلی در عمق کشور متصل کرده تا در مواقع درگیری نظامی مورد استفاده قرار گیرند (نقشه شماره ۲).

منطقه مورد مطالعه علاوه بر اینکه از نظر راه‌های آسفالت‌ه و شوسه زمینی ضعیف می‌باشد، از نعمت راه ریلی نیز محروم است. در شرق استان هرمزگان تنها یک فرودگاه موجود است و آن هم در شرقی ترین نقطه استان، یعنی شهر جاسک مستقر می‌باشد.

یکی از کاربردهای راه‌های ارتباطی واکنش جمعیت غیر نظامی در مقابل عوامل جنگ‌های نوین طبیعتاً و حتی الامکان تخلیه از مرکز حمله دشمن می‌باشد. به خصوص که تبخیر و انتشار هر عامل جنگی نوین اعم از شیمیایی، میکروبی و اتمی زمان می‌برد و بنابر تخلیه نیروهای غیر نظامی، احتمال کاهش صدمات ناشی از این عوامل افزایش می‌یابد. و به این ترتیب وجود راه‌های ارتباطی می‌توانند مفر جمعیت غیر نظامی را تشکیل دهند (<http://www.cdm.blogfa.com/>).



ماخذ: نگارنده با نرم افزار Arc Gis

نقشه ۲- نقشه راه‌های اصلی منطقه، همراه با محدوده ۵ کیلومتری

#### ۴- بنادر و اسکله

آنچه که در برنامه‌ریزی منطقه‌ای یا آمایش سرزمین مورد توجه قرار می‌گیرد، ایجاد زیر ساخت‌های اقتصادی مناسب با منطقه یا ناحیه مورد مطالعه است. به گونه‌ای که آمایش سرزمین باید شرایط زیر ساختی متناسب با ویژگی‌های منطقه را ایجاد نماید. حال اگر آمایش سرزمین و نگرش توزیع منطقه‌ای متناسب با ویژگی‌های مدنظر متناسب نباشد، اولین تهدید متوجه امنیت اقتصادی و در ادامه می‌تواند مسائل امنیتی را برای منطقه خواهد شد (میر محمدی، ۱۳۸۶: ۲۳۰).

منطقه مورد مطالعه دارای کیلومترها ساحل با تنگه هرمز و دریای عمان می‌باشد و شرایط خیلی مناسبی برای ساخت بنادر بزرگ تجاری و شیلات دارد. هم‌اکنون این منطقه دارای چند بندر و اسکله مانند جاسک، سیریک، مبارک و کوهستک می‌باشد که بعضی در سال‌های اخیر ساخته و یا توسعه داده شدند. همچنین با ساخت تعداد بیشتری اسکله می‌توان منطقه را از حالت انزوا درآورد و از این بنادر می‌توان استفاده دو منظوره کرد، بدین ترتیب که در مواقع عادی جهت انجام کارهای اقتصادی (ماهگیری، جابجایی کالا) استفاده کرد و در مواقع جنگی از این اسکله‌ها در جهت کارهای نظامی استفاده کرد (نقشه شماره ۳).



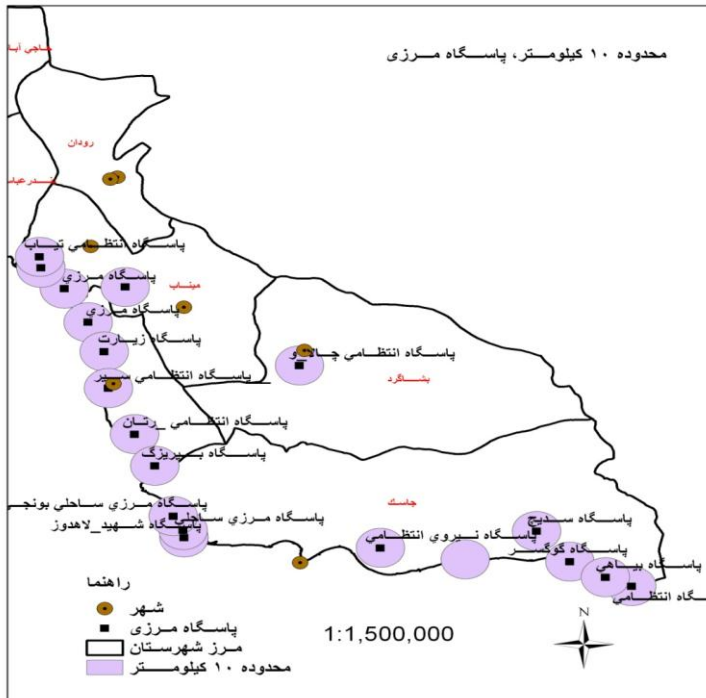
ماخذ: نگارنده با نرم افزار Arc Gis

نقشه ۳- بندرها و اسکله‌های شرق استان

## ۵- پاسگاه‌های نیروی انتظامی

از جمله عوارض مصنوعی مهمی که باید به آن توجه داشت و تاثیر زیادی نیز بر روی امنیت و دفاع از این مناطق دارد، وجود مراکز امنیتی از جمله پاسگاه‌های نیروی انتظامی می‌باشد یکی از کارکردهای مهم پاسگاهها، کنترل مرزها (ورود و خروج کالا و سلاح‌های قاچاق) و تامین امنیت می‌باشد. امروزه قاچاق کالا شکلی کاملاً دوطرفه به خود گرفته است، یعنی به میزانی که جنس قاچاق وارد کشور می‌شود اقلام مورد نیاز مردم از جمله سوخت از کشور خارج می‌شود و خارج کردن این کالاهای اساسی از منطقه فشار بسیار زیادی بر مردم آورده است (مجمع تشخیص مصلحت نظام، مرداد، ۱۳۸۹: ۵).

قاچاق کالاهای امنیتی نظیر قاچاق تسلیحات، اطلاعات محرمانه از جمله تبعات مستقیم قاچاق است. قاچاق می‌تواند از سوی سرویس‌های جاسوسی مورد استفاده قرار گیرد. بدین معنی که جاسوسان می‌توانند از معابر قاچاق کالا وارد کشور شوند، همچنین ضمن آن که قاچاقچیان می‌توانند از سوی سرویس‌های جاسوسی اجیر شوند، اطلاعات آنها نیز احتمال دارد از سوی این سرویس‌ها بر علیه کشور مورد استفاده قرار گیرد (مجمع تشخیص مصلحت نظام، بهمن، ۱۳۸۹: ۸).



ماخذ: نگارنده با نرم افزار Arc Gis

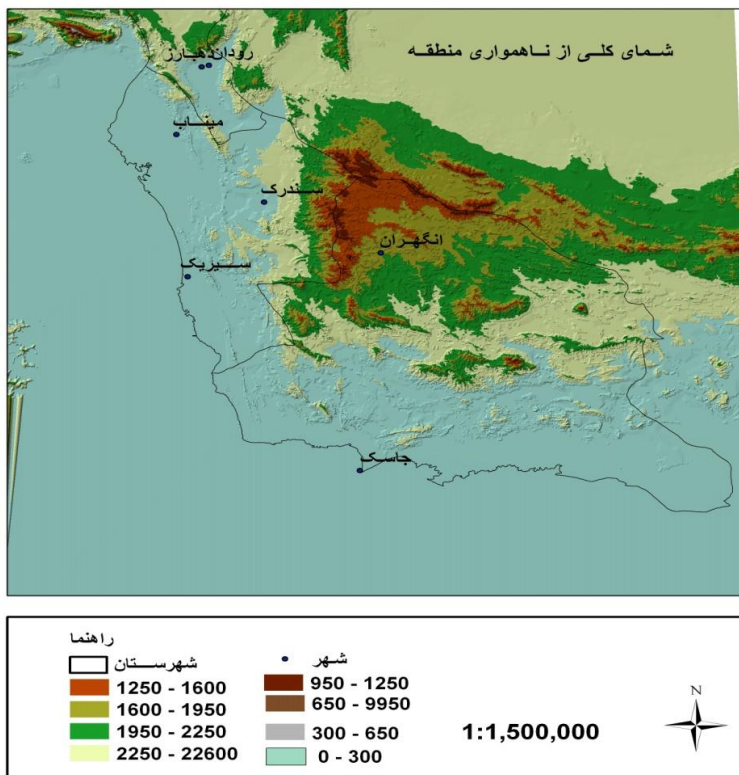
نقشه ۴- تعداد و نحوه استقرار پاسگاه‌های مرزی در شرق استان

دلایل متعددی از جمله تعداد کم پاسگاه‌های مرزی، کمبود یا سازماندهی نامناسب نیروی انسانی، عدم پشتیبانی مناسب نیروهای مرزی در زمینه امکانات و تجهیزات متناسب مرز، در عدم حضور به موقع و سریع نیروهای مرزی در مناطق حساس موثر می‌باشد. لذا همکاری با سایر مراکز می‌تواند برخی از مشکلات را برطرف نماید. مثلاً سازماندهی و تجهیز بسیجیان مناطق مرزی و همکاری گسترده آنان با نیروهای انتظامی در تامین امنیت مناطق مرزی (شرق کشور) توانست تا حد زیادی این مشکل را بر طرف کند. تعداد، فاصله و موقعیت قرار گیری پاسگاه‌ها در سواحل تقریباً مناسب می‌باشد. ولی باید از نظر تعداد نیرو و امکانات تقویت شوند البته در مناطق شرقی استان یعنی اطراف جاسک، فاصله بین پاسگاه‌ها زیاد بوده و برقراری امنیت را با مشکلاتی مواجه می‌کند. مخصوصاً که این منطقه مسیرهای عبور کاروان‌های قاچاق مواد مخدر نیز می‌باشد. (نقشه شماره ۴).

#### ۶- مکان نگاری (توپوگرافی)

منطقه مورد مطالعه این مقاله از دو سیستم ارتفاعی مجزا تشکیل شده است. در سواحل تا عمق ۱۰-۲۰ کیلومتری در خشکی عارضه ارتفاعی مهم وجود ندارد و بیشتر عوارض از نوع تپه ماهورهای ساحلی و تپه‌های گچی و آهکی می‌باشد. بعد از این عوارض، هرچه به سمت خشکی حرکت می‌کنیم به ارتفاع کوه‌ها افزوده شده و با ارتفاعات بیش از ۲۰۰۰ متر برخورد می‌کنیم (تفسیر نقشه ۱:۲۵۰۰۰۰ و تصویر ماهواره‌ای منطقه). این ارتفاعات از نظر زمین شناسی جزئی از واحد مکران می‌باشد و مشتمل بر رشته‌های چین خورده و شکسته است (علایی طالقانی، ۲۰۰۵، ۱۳۹۰).

توپوگرافی به علت ایجاد محدودیت‌هایی برای توسعه و استقرار مکان‌های مسکونی و اقتصادی، در آمایش باید مورد توجه قرار گیرد. در منطقه مورد مطالعه، ناهمواری (بیشتر ناهمواری بصورت گسسته می‌باشد) در عدم توسعه مخصوصاً در ساخت راه‌ها نقش اساسی ایفا کرده است. از طرفی اگر این ناهمواری‌ها در مکان‌گزینی مراکز نظامی و امنیتی مورد توجه قرار گیرند به عنوان پدافند غیر عامل و دفاع سرزمینی نقش مثبتی داشته باشند.



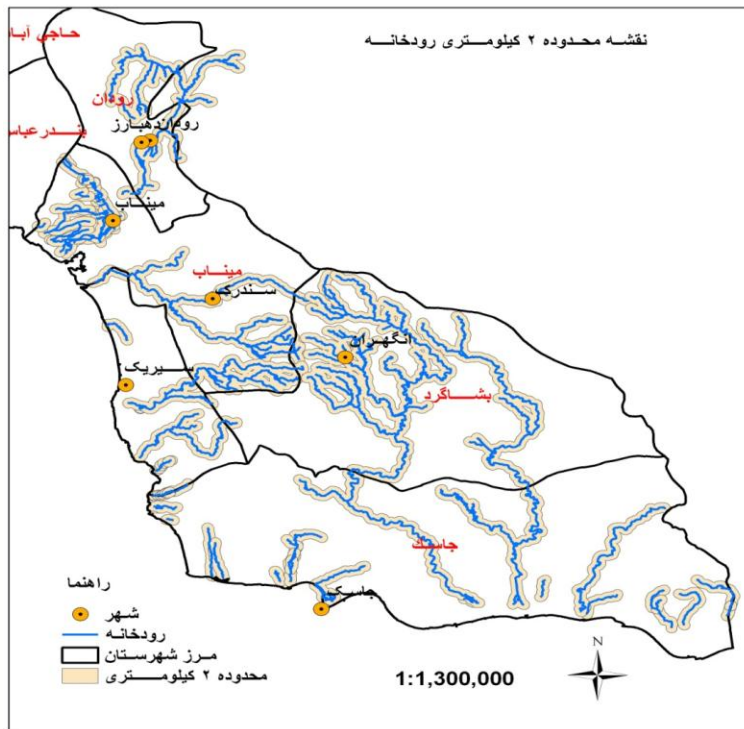
ماخذ: نگارنده با نرم افزار Arc Gis

نقشه ۵- نمای کلی ناهمواری منطقه مورد مطالعه

## ۷- رودخانه

شرایط منطقه مورد مطالعه طوری است که بارش سالانه پایین، اما این بارش‌ها در زمان کم و با شدت خیلی بالا می‌باشد و جنس زمین هم بیشتر از مواد غیر قابل نفوذ بوده و بعد از بارش شدید توان جذب و نفوذ آب را ندارد و روان آب به سرعت جاری شده و سیلاب‌های سنگین به راه می‌اندازد. این سیلاب‌ها به شدت زمین را خفر می‌کند. در این مناطق حریم رودخانه‌ها، چه فصلی و دائمی دارای تغییرات زیاد می‌باشد، حرکات نظامی را مشکل و راه‌های ارتباطی را تهدید می‌کند لذا از ساخت مراکز نظامی در این محدوده باید خودداری شود. (نقشه شماره ۶).





ماخذ: نگارنده با نرم افزار Arc Gis

نقشه ۶- محدوده ۲ کیلومتری رودخانه

## جمع‌بندی و تجزیه تحلیل

برنامه آمایش دارای افق بلند مدت بوده و این برنامه مرز بین برنامه کلان و برنامه‌های منطقه‌ای را تشکیل می‌دهد. به عبارت دیگر، برنامه آمایش برنامه‌های منطقه‌ای را به برنامه‌های ملی پیوند می‌دهد. از مهم‌ترین اهداف این طرح‌ها، بهسازی در ابعاد مختلف اقتصادی و اجتماعی است ولی آمایش مناطق مرزی نوعی برنامه‌ریزی است که توسعه را با امنیت و دفاع، که از نیازهای مناطق مرزی، در چارچوب شرایطی که مناطق مرزی است، به یکدیگر پیوند می‌دهد و راهکاری مناسب برای توسعه مناطق مرزی معرفی می‌کند. آمایش مناطق مرزی از اهمیت ویژه‌ای برخوردار است. از نظر ساختار فضایی، مناطق مرزی علاوه بر ویژگی دوری از مرکز، دارای ویژگی‌های کالبدی خاص مناطق مرزی می‌باشند که در مجموع باعث تشدید گسستگی فضایی و در نتیجه توسعه نیافتگی آن‌ها می‌شوند و در نتیجه هر گونه ساختار فضایی در سطوح و مقیاس‌های مختلف بویژه در ارتباط بین فضاهای مرزی و دیگر نواحی، مستلزم

برخورداری از پدیده‌ای بنام مرکزیت است. بنابراین امروزه کشورهای مختلف بنا به حساسیت و دغدغه‌هایی که در زمینه بعد دفاعی و نظامی و امنیتی سرزمین خود دارند به بحث‌های آمایش مناطق مرزی توجه ویژه‌ای میکنند

رابطه بین انسان، فضا و فعالیت‌ها سه مولفه اساسی در تدوین طرح‌های آمایش است که به تثبیت و پایداری توسعه می‌انجامد. دفاع از سرزمین چه در مقیاس ملی و چه منطقه‌ای، علاوه بر محتوای سیاسی و جغرافیایی آن، دفاع از موجودیت‌های تثبیت یافته فضا نیز است. اگر امنیت انسان و فعالیت در وضعیت و برنامه دفاعی کشور مد نظر قرار نگیرد، ناپایداری و بی‌ثباتی اصلی‌ترین خطر تهدید فیزیکی و عملکردی فضا خواهد بود. به همین دلیل تعریف شرایط دفاعی برای تامین امنیت و مشخص کردن ساز و کارها، کالبد و ساخت و سازها و مکانهای مناسب برای استقرار ساماندهی دفاعی، بخشی از وظایف طرح‌های آمایش به شمار می‌رود (رهنمایی، ۱۳۸۱: ۷۴). مرزها دارای ویژگی‌های جغرافیایی، اقتصادی و سیاسی خاصی هستند که آنها را نسبت به دیگر مناطق کشور متفاوت می‌کند. این ویژگی‌ها باید در آمایش سرزمینی، مخصوصا آمایش دفاعی و امنیتی مورد توجه قرار گیرد. از ویژگی‌های منطقه مرزی عبارت است از:

- ۱- دوری از مرکز
- ۲- انزوای جغرافیایی
- ۳- ناپایداری سکونت و جابجایی مداوم جمعیت
- ۴- تبادل‌های غیرقانونی مرزی
- ۵- تفاوت‌های فرهنگی، قومی و مذهبی با مناطق داخلی کشور
- ۶- ضدیت سیستمی
- ۷- تهدیدات خارج

منطقه مورد مطالعه از نظر شبکه راه ارتباطی خیلی ضعیف می‌باشد و فقط یک راه ارتباطی وجود دارد که از مرکز استان (شهر بندر عباس) شروع شده و با عبور از منطقه مورد نظر به سمت شرق کشور و شهر چابهار منتهی می‌گردد. این راه ارتباطی نیز در مواقع بارندگی‌های شدید و تخریب پل‌ها در خطر قطع شدن می‌باشد و از جاده‌های موازی یا عمقی به داخل کشور، محروم است. و در مواقع درگیری نیز در تیر رس مستقیم سلاح‌های دشمن بوده و عملا کارایی ندارد. از نظر تعداد بنادر می‌توان گفت در چند سال اخیر پیشرفت خوبی داشت ولی با توجه به طولانی بودن سواحل ایجاد بنادر و اسکله‌ها می‌تواند بیشتر توسعه یابد تا به ایجاد اشتغال و رشد وضعیت زندگی مردم کمک کرده و این امکانات در مواقع درگیری می‌تواند در اختیار نیروهای مدافع قرار گیرد. از نظر جمعیتی دارای تراکم جمعیتی پایینی نسبت به کل کشور حتی مرکز استان بوده و تعداد شهرهای پر جمعیت نیز فقط شامل شهرهای جاسک، میناب و سیریک می‌باشد و بقیه

مردم در روستاها و آبادی‌ها ساکن هستند. علاوه بر این که جمعیت کم می‌باشد، همانطور که در جدول شماره ۲ مشاهده کردیم درصد بالایی از جمعیت منطقه سنی مذهب می‌باشند که احتمال واگرایی در مواقع درگیری وجود دارد. از نظر جغرافیای طبیعی از نظر توپوگرافی دارای کوه‌های گسسته‌ای است که نتیجه حرکات تکتونیکی و برخورد صفحه عربستان با صفحه ایران و فعالیت گسل زندان می‌باشد که انجام هرگونه فعالیت عمرانی را در عمق خشکی تحت الشعاع خود قرار داده است. اما جهت قرار گیری این ارتفاعات موازی با مرز بوده و در صورت استقرار مناسب نیروهای مدافع خودی، می‌توانند در دفاع از سرزمین و کنترل تنگه هرمز مفید واقع گردند. در مناطق ساحلی نیز به علت وجود حورها و باتلاق‌ها انجام کارهای عمرانی برای بستر سازی جهت توسعه با مشکلات عدیده‌ای مواجه است. البته با مطالعه دقیق از این حورها نیز می‌توان برای ایجاد اشتغال استفاده کرد. از نظر تعداد پاسگاه‌ها می‌توان گفت که تقریباً مناسب بوده ولی به علت شرایط موجود و به علت قرار گرفتن در مسیر عبور کاروان‌های قاچاق مواد مخدر و ورود کالاهای قاچاق خارجی، باید از نظر کیفیت، امکانات و تجهیزات تقویت شوند.

### نتیجه‌گیری

یکی از موضوعاتی که بایستی در مطالعات آمایش سرزمین مورد توجه قرار گیرد، ارتباطات و پیوندهای فرهنگی، اجتماعی، اقتصادی ساکنان مناطق مرزی با آن سوی مرز و آسیب‌پذیری‌ها و تهدیدات مختلفی که در این مناطق وجود دارد، می‌باشد و مناطق مرزی را واجد اهمیت و ویژگی‌های خاصی نموده است. در مورد منطقه مورد مطالعه نیز به علت دوری شرق استان از مرکز استان (بندر عباس)، و شرایط محیطی سخت، دارای تراکم جمعیتی کمتر می‌باشد به طوری که به سرزمین فراموش شده شهرت پیدا کرده و این می‌تواند در دفاع و امنیت از منطقه تاثیر منفی داشته باشد. یکی از روش‌ها برای جبران کمبودها و این ضعف‌ها، انجام مطالعات و اجرای آمایش سرزمینی بر اساس چشم‌انداز بیست ساله که به تقویت اقتصادی و افزایش جمعیتی مناطق مرزی و حاشیه‌ای تاکید کرده است، می‌باشد. که در درون آن تقویت دفاعی و نظامی هم وجود دارد. با افزایش کارهای فرهنگی، کمک‌های اقتصادی، سیاسی به تقویت همگرایی جمعیت ساکن به داخل پرداخته شود و با ایجاد علاقه‌مندی در افراد برای تماشای شبکه‌های صدا و سیما جمهوری اسلامی از تهاجم فرهنگی، بیگانگان و مخصوصاً کشورهای همسایه جلوگیری شود.

### پیشنهادات

الف) توجه بیشتر به مناطق مرزی از لحاظ اقتصادی، سیاسی و امنیتی می‌تواند فاصله با مناطق مرکزی را کمتر کند. ساخت راه‌های ارتباطی، بنادر و اسکله‌های تجاری و ماهیگیری دیگر مواردی است که باعث

پیشرفت این مناطق می‌شود و محصول آن امنیت بوده و در مواقع درگیری و جنگ در خدمت دفاع قرار می‌گیرد.

ب) شبکه راه‌های اصلی سمت مرکز استان (بندرعباس) امتداد دارند و جهت برقراری و ارتباط با مرکز استان و عمق کشور احداث شود تا ارتباط با دیگر مناطق کشور به راحتی صورت گرفته که هم از نظر اقتصادی و هم از نظر امنیتی و دفاعی برای منطقه مفید است.

ج) با توجه به وجود جنگل‌های حرا در منطقه مورد مطالعه امکان راه اندازی پارک‌ها و باغ‌های دریایی به خصوص در مناطق کم عمق و جزایر پراکنده آن بیش از هر استان دیگر وجود دارد و می‌تواند توریسم داخلی و خارجی را جذب کند.

د) تحقیق بررسی در مکان‌گزینی برای ساخت مراکز دفاعی، امنیتی و استقرار نیروی‌های نظامی با در نظر گرفتن شرایط جغرافیایی (مورفولوژی، زمین‌شناسی و هیدرولوژی) می‌تواند برتری و توازن قوا را در مواقع درگیری به نفع نیروی خودی افزایش دهد.

ه) ساخت بنادر و اسکله‌های ماهیگیری با توجه به استعداد و فرهنگ منطقه می‌تواند به شرایط کسب کار مردم کمک کند.

ر) ایجاد بازارچه‌های مرزی، بازارچه‌های مرزی می‌تواند توسعه تجارت را بصورت قانونی و کنترل شده افزایش و باعث کاهش ورود و خروج کالا بصورت قاچاق شود.

## کتابنامه

- احمدی پور، زهرا، (۱۳۹۰)، *سازمان فضایی سیاسی فضا*، انتشارات سازمان جغرافیایی.
- احدی، محمد، (۱۳۸۷)، *جغرافیای امنیتی کشورهای همجوار*، انتشارات: مرکز آموزشی و پژوهشی شهید سپهبد صیاد شیرازی، تهران - بهمن ۱۳۸۷.
- اثنی عشری امین، (۱۳۹۱)، *جغرافیای نظامی استان هرمزگان*، معاونت اطلاعات سپاه استان امام سجاد(ع)، اداره کل ثبت احوال استان هرمزگان، گزارش تحلیلی رویداد، سال ۱۳۹۰.
- پارسا پور روزبه، (۱۳۸۹)، *آمایش سرزمین بندر عباس*، مرکز مطالعات خلیج فارس.
- پارسا پور روزبه، (۱۳۸۹)، *آمایش سرزمین دریای عمان*، ماهنامه خلیج فارس و امنیت، سال دهم، شماره ۱۰۷، تیر ۱۳۸۹.
- پیشگاهی فرد، زهرا و سلطانی خلیفانی، ناصر، (۱۳۸۸)، *تحلیل سیاست‌های آمایش سرزمینی ایران و ترکیه در مناطق مرزی همجوار*، مجله پژوهش‌های جغرافیای انسانی، شماره ۶۹، پاییز ۱۳۸۸.
- چوخالچی زاده مقدم، (۱۳۸۱)، محمد باقر، *آمایش و دفاع سرزمینی*، مجموعه مقالات آمایش و دفاع سرزمینی تهران، انتشارات دانشگاه امام حسین(ع).
- حافظ نیا محمد رضا، (۱۳۸۱)، *آمایش و دفاع سرزمینی*، مجموعه مقالات آمایش و دفاع سرزمینی تهران، انتشارات دانشگاه امام حسین(ع).
- رهنمایی محمد تقی، (۱۳۸۱)، *آمایش و کاربردهای دفاعی در آن*.
- زرقانی، سید هادی، (۱۳۹۰)، *تحلیل ملاحظات نظامی - امنیتی در آمایش و مکان‌گزینی مراکز و استقرارگاه‌های نظامی با تاکید بر استان خراسان رضوی*.
- زرقانی، سید هادی، *عوامل موثر در امنیت مرزی با تاکید بر مرز شرقی ایران و افغانستان*، مجله علوم جغرافیایی.
- سالاری فر، م، (۱۳۸۱)، *آمایش و دفاع سرزمینی*، مجموعه مقالات آمایش و دفاع سرزمینی تهران، انتشارات دانشگاه امام حسین(ع).
- سروری، رحیم، (۱۳۸۷)، *جغرافیای کاربردی و آمایش سرزمین*، تهران، مطالعه و تدوین کتب عتوم انسانی و دانشگاه‌ها (سمت).
- سهامی، حبیب الله، (۱۳۸۸)، *آمایش و مکان‌یابی*، دانشگاه صنعتی مالک اشتر.
- شریف زادگان، (۱۳۸۹)، محمد حسین، *ارزیابی فرآیند برنامه‌ریزی (آمایش سرزمین) در ایران و راهکارهای بهبود آن*.

صنّعی احسان، (۱۳۹۰)، *آمایش سرزمین راهی به سوی تعادل نظام شهری و توسعه یافتگی*، مجله اقتصادی - ماهنامه بررسی مسائل و سیاست‌های اقتصادی، ۱۶۹ - شماره‌های ۹ و ۱۰، آذر و دی ۱۳۹۰، صفحات ۱۸۰.

عاشری، امامعلی، (۱۳۹۱)، *ارزیابی اثرات اقتصادی اجتماعی و امنیتی احداث بازارچه‌های مرزی*. علایی، محمود (۱۳۹۰)، *ژنومورفولوژی ایران*، نشر قومس، تهران.

عندلیب علیرضا، (۱۳۸۸)، *توسعه و امنیت در آمایش مناطق مرزی ایران*.

عندلیب علیرضا، (۱۳۸۰)، *نظریه پایه و اصول آمایش مناطق مرزی ج.ا.ایران*.

عزتی نصر الله، (۱۳۹۰)، *نقش و آمایش مرزی در نظام برنامه‌ریزی، فصلنامه علمی - پژوهشی نگرش‌های نو در جغرافیای انسانی - سال سوم، شماره چهارم، پاییز ۱۳۹۰*.

کامران، حسن، (۱۳۹۰)، *ساماندهی فضایی نواحی مرزی هم‌جوار با مرز ایران و پاکستان*.

مبارزه با قاچاق کالا و ارز و میراث فرهنگی، مجمع تشخیص مصلحت نظام، مرداد و بهمن، ۱۳۸۹

عسکری، محمود، (۱۳۸۵)، *ارکان و الزامات دفاع شهری، فصلنامه مطالعات بسیج*.

محمودی، سید محمد، (۱۳۸۸)، *تحلیلی بر سیر تحولات کلان آمایش سرزمین فرانسه، آمایش سرزمین سال اول، شماره اول*.

نامی، محمد حسن و اخباری، محمد، (۱۳۸۹)، *جغرافیای مرز با تاکید بر مرزهای ایران*، انتشارات سازمان جغرافیایی.

میرمحمدی، سیدمحمد، (۱۳۸۶)، *آمایش سرزمین و ملاحظات امنیت اقتصادی، موسسه تحقیقاتی تدبیر اقتصاد*

[http://www.aftabir.com/articles/view/social/other/c4c1219304680\\_spatial\\_planning\\_p1.php/](http://www.aftabir.com/articles/view/social/other/c4c1219304680_spatial_planning_p1.php/)

<http://www.amar.org.ir> مرکز آمار ایران

<http://www.cdm.blogfa.com/post-16.aspx>

<http://civil-defense.persianblog.ir/post/2>

<http://www.chn.ir/news/Print/?Section=2&id=14984>