

بررسی چالش‌های مدیریت شهرداری تهران در بحران‌ها

(مطالعه موردی شهرداری منطقه یک تهران)

دکتر اسماعیل غلامحسینی*

تاریخ دریافت مقاله: ۹۵/۰۹/۱۵

سعید جعفری ندوشن**

تاریخ تأیید مقاله: ۹۵/۱۱/۱۲

چکیده

نبود تعادل و همگونی‌های اجتماعی، اقتصادی، فرهنگی و سیاسی تهران، حاصل یک فرآیند تاریخی دوست‌ساله می‌باشد. این مشکلات با توجه به تراکم بالای جمعیت، در چند دهه ی اخیر، ظهور و بروز بیشتری داشته و نقش مهمی در بحران‌های شهری داشته‌اند. هدف اصلی این مقاله شناسایی چالش‌های اساسی مدیریت شهری (منطقه یک شهرداری تهران) می‌باشد. روش استفاده در این مطالعه توصیفی - پیمایشی، با بهره‌گیری از اطلاعات اسنادی (کتابخانه‌ای) و اطلاعات میدانی و ابزار پرسشنامه بوده است. جامعه آماری، که شامل مسئولین، معاونین، مدیران و کارشناسان شهرداری منطقه یک شهر تهران و فرمانداری شمیرانات و همچنین اعضای شورایاری محلات منطقه یک، در مجموع ۹۵۰ نفر می‌باشند که با توجه به پراکندگی جامعه آماری از روش نمونه‌گیری سهمیه‌ای - تصادفی استفاده گردید و تعداد ۲۱۲ نفر به‌عنوان نمونه آماری، جهت بررسی و تکمیل پرسشنامه‌ها تعیین شدند. تجزیه و تحلیل داده‌های پرسشنامه‌ها با بهره‌گیری از آزمون‌های کولموگوروف - اسمیرنوف، پارامتریک، ناپارامتریک، تی استودنت (تک متغیره) و فریدمن انجام پذیرفت. نتیجه اینکه از بین تمامی چالش‌ها، بیشترین تأثیر مربوط به چالش‌های حمل‌ونقل شهری و کمترین آن مربوط به چالش‌های اجتماعی بوده می‌باشد.

کلیدواژه‌ها: بحران، بحران‌های شهری، شهر، مدیریت شهری و چالش

* دانشیار دانشگاه جامع امام حسین (ع)

** دانش‌آموخته کارشناسی ارشد مدیریت بحران

مقدمه

پیچیدگی‌های جوامع امروزی و ارتباطات گسترده‌ی فردی و اجتماعی نسبت به گذشته، باعث شده هر کشوری خود را در معرض انواع مشکلات و معضلات اجتماعی ببیند. با توجه به نقش جمعیت شهری در به وجود آمدن بحران‌های شهری، به نظر می‌رسد چالش‌های فرا روی مدیران در این حوزه و ارتباط آن با مقبولیت نظام باید مورد توجه قرار گیرد. از طرفی امنیت داخلی هم یکی از اساسی‌ترین مقوله‌هایی است که بدون توجه به نوع حکومت، از دغدغه‌های مهم دولت‌مردان به شمار می‌رود (حبیبی، ۱۳۹۳: ۱۲).

بر اساس امنیت، احساس اطمینان، آینده داری و معاش کافی، سه رکن اصلی تکوین و بقای جامعه می‌باشد. با توجه نقشی که امنیت داخلی در برقراری ثبات سیاسی، اقتصادی، اجتماعی و فرهنگی دارد، می‌توان اذعان داشت که بی‌توجهی به موضوع امنیت پیامدی جز متزلزل گردیدن ثبات سیاسی، اقتصادی، اجتماعی و فرهنگی به همراه نخواهد داشت؛ بنابراین برای مقابله با تهدیداتی که بر امنیت داخلی مترتب است باید تلاش مضاعف نمود (حبیبی، ۱۳۹۳: ۱۲). یکی از مواردی که می‌تواند امنیت را دچار چالش نماید و یا آن را به بحران تبدیل نماید، مدیریت در سطح کشور و حتی شهرها می‌باشد. این موضوع در مواردی مهم می‌باشد که مسئولان هر نظام را برآن دارد تا سازوکار منسجمی برای عدم تحقق بحران‌های اجتماعی فراهم آورند. گرچه بخش مهمی از دغدغه‌ی دولت‌ها، ایجاد سازوکارهای گسترده مدیریت بحران در سطوح ملی، منطقه‌ای و محلی با استفاده از تمامی ظرفیت‌های اجتماعی و عناصر قدرت ملی می‌باشد (رفیعی، ۱۳۸۹: ۲۴).

از سویی بحران شناسی بخش مهمی از فرآیند مدیریت بحران و پژوهش‌های مربوط به آن را تشکیل می‌دهد. شناخت هر چه دقیق‌تر بحران، همچون هر حوزه‌ی مدیریت دیگری، به کنترل و هدایت هر چه مؤثرتر آن کمک کرده و مدیران بحران

می‌توانند با تفکیک تفصیلی مسئله پیش رو، آن را مدیریت پذیر کنند.

در با توجه به مطالعات به نظر می‌رسد، زمینه‌های اجتماعی در به وجود آوردن بحران‌های اجتماعی نقش بسیار زیادی دارند و ضروری است مدیران شهری در جهت حل آن‌ها جدیت نمایند. این چالش‌ها در قالب چالش‌های اقتصادی، اجتماعی، فرهنگی، امنیتی، حمل و نقل شهری، خدمات شهری، زیست محیطی قابل تقسیم و بررسی می‌باشند. منطقه مورد بحث این تحلیل و مطالعه در تهران بزرگ و در مناطق ۲۲ گانه آن قابل بحث و کنکاش می‌باشد، ولی با توجه به زمان و محدودیت بر آن شدیم که حوزه مطالعه این تحقیق را در منطقه یک شهرداری تهران قرار داده و چالش‌های مدیریت شهری منطقه یک تهران را در بحران‌های شهری در این حوزه مورد بررسی قرار دهیم. امید است این پژوهش طرحی باشد که بتواند در به حداقل رساندن اثرات منفی مدیریت شهری، نقش مؤثری را ایفا نماید و الگوی مناسبی را فرا روی مدیران شهری قرار دهد.

مفاهیم و اصطلاحات

بحران:

برخی واژه «بحران» را از نظر لغوی، معادل فشار، اضطراب، فاجعه، بلا، خشونت یا خشونت اجتماعی به کار برده و برخی دیگر از آن به عنوان «یک نقطه‌ی عطف، میان یک تحول مساعد و نامساعد» یاد کرده‌اند (قصری، ۱۳۸۶: ۲۷۶). معادل انگلیسی واژه «بحران» Crisis است که از وضعیت اضطراری با معادل انگلیسی "Emergence" ذکر شده است. مهم‌ترین عامل تفاوت این دو وضعیت در وجود یا عدم وجود کنترل بر صحنه‌ی پیش رو است (جدی، ۱۳۹۰: ۱۰). بحران یعنی تهدیدی جدی نسبت به ساخت‌های زیر بنایی و یا ارزش‌ها و هنجارهای اساسی یک سیستم که مورد ادراک ذینفعان بوده و تحت فشار زمانی و محدودیت گزینه؛

در شرایط عدم قطعیت شدید و احساس کاهش کنترل، اتخاذ تصمیمات حیاتی، دقیق و پرهزینه‌ای را الزامی می‌سازد (حسینی، ۱۳۸۵: ۴۷). از طرفی، آنچه که نزد یک نفر یا گروه «بحران» تعریف می‌شود، ممکن است نزد دیگری بحران تعریف نشود؛ به‌ویژه زمانی که «پدیده» در محیط‌های مختلفی مانند امنیتی، نظامی، اجتماعی، اقتصادی، سیاسی و... تجلی پیدا نماید (قصری، ۱۳۸۴ - ۱۳۸۶: ۲۷۷).

مدیریت بحران^۱

وضعیت بحرانی، شرایطی را فراهم می‌کند که قدرت کنترلی سیستم مدیریت به چالش جدی کشیده می‌شود و به آن Crisis management گفته می‌شود (جدی، ۱۳۹۰: ۱۰).

مدیریت بحران فرآیندی است برای پیشگیری از بحران و یا به حداقل رساندن اثرات آن به هنگام وقوع برای انجام این فرآیند که باید بدترین وضعیت‌ها را برنامه‌ریزی و سپس روش‌هایی را برای اداره و حل آن جستجو کرد (نبی زاده، ۱۳۹۱: ۷۰) و (حسین پور، ۱۳۹۱: ۴۰ - ۴۱). مدیریت مؤثر بحران، به سازمان این فرصت را می‌دهد تا از فرصت‌ها بیشترین استفاده را نموده و خطرها را به کمترین میزان برساند (حسینی، جدی؛ ۱۳۸۵: ۳۲).

شهر^۲

شهر نمود عینی روابط متقابل انسان با محیط و با انسان‌های دیگر است، تعریف جامعی از شهر که بتواند شامل کلیه شهرهای جهان باشد مشکل است، چراکه شهرها به سیستم‌های اقتصادی و اجتماعی همسان وابسته نبوده و نکات مشترکی بین آن‌ها وجود ندارد (غلامحسینی، ۱۳۸۶: ۱۵).

برای درک بهتر مفهوم شهر و تعریف آن، توجه به تعریف جامع شهر و انطباق آن با شرایط جغرافیایی، تاریخی، اجتماعی، اقتصادی و فرهنگی تا اندازه‌ای می‌تواند

1 - Crisis Management

2 - City/Town

مفید باشد. بدین مفهوم شهر به معنای کامل یک سیستم باز است یعنی نمی‌تواند از هر نظر کامل و مجموعه‌ای از تمام عناصر لازم جهت ادامه‌ی حیات خود باشد؛ بنابراین به‌طور مجزا و جدا از سایر نقاط نمی‌تواند به فعالیت خود ادامه دهد، مبادله احتیاجات فیزیکی، طبیعی، اقتصادی، اجتماعی، فرهنگی و خلاصه تمام ضروریات بین شهر و دیگر واحدهای زیستی، از مهم‌ترین شرایط ادامه‌ی حیات شهرهاست. به‌رحال شهر جایی است که از نظر جمعیتی، مساحت، نوع مشاغل، روابط مردم، امکانات رفاهی و تأسیسات عمومی، عوامل تجاری و اداری و صنعتی، بافت و ساختمان فیزیکی از روستا متفاوت می‌باشد (همان: ۱۷).

مدیریت شهری^۱

به‌طورکلی مدیریت شهر به‌عنوان زیرمجموعه‌ای از حکومت محلی تعریف‌شده و "شهرداری" خوانده می‌شود.

بدیهی است که مشخصات و ساختار شهرداری در کشورها متفاوت است و هر جامعه‌ای با توجه به ساختار اقتصادی، اجتماعی و سیاسی خود تعریف و یا تلقی خاصی از مدیریت شهری دارد (کارگر، ۱۳۸۱: ۱۲).

همچنین مدیریت شهری عبارت از سازماندهی عوامل و منابع برای پاسخ‌گویی به نیازهای ساکنان شهر است. با توجه به این‌که شهرداری نظامی باز است، مدیریت شهری بیش از حیطه کالبد شهر را دربرمی‌گیرد. (همان؛ ۱۳) هدف کلان مدیریت شهری، ایجاد محیطی قابل زندگی برای همه و همراه با عدالت اجتماعی، کارایی اقتصادی و پایداری زیست‌محیطی است (به نقل از قنبرزادگان، ۱۳۹۳: ۱۷).

چالش^۲

«چالش» برگرفته‌شده از لغت «چال» - به معنی گودال، آشیانه مرغان، عمیق - ذکر می‌کند؛ و برای «چالش» نیز سه معنی برمی‌شمارد: ۱ - رفتن با ناز و خرام،

1 - Municipal Management - Urban/city anagement

2 - Challenge

جولان ۲ - مباشرت، جماع ۳ - زد و خورد، جنگ و جدال سپس فعل «چالش کردن» را به «زدو خورد کردن» و «جنگ و جدال کردن» معنی می‌کند (فرهنگنامه معین، ۱۳۷۱).

دهخدا در لغت‌نامه احتمال می‌دهد که چالاک و چالش هر دو از «چال» - به معنی رفتار - باشند. ایشان با شاهد آوردن این بیت مولوی که می‌گوید: «چالش است این لوت خوردن نیست این / تا تو بر مالی به خوردن آستین»، چالش را به معنی جنگ و جدال، حمله و یورش می‌داند و علاوه بر معانی ذکر شده در فرهنگ معین، تلاش، کشتی و مصارعت را هم ذیل معانی «چالش» ذکر می‌کند. (لغتنامه دهخدا، ۱۳۷۷).

در فرهنگ Webster ذیل واژه Challenge، دو معنی ذکر شده است:

۱ - a defiance: نافرمانی، تمرد، اعتراض.

۲ - a call to combat: دعوت به مبارزه (مبارزه‌طلبی) (webster, ۱۹۶۸)

بنابراین، Challenge به «وضعیت و پدیده‌ای جدید و دشوار که مواجهه با آن تلاشی سخت و تعیین‌کننده را ایجاب کند» اطلاق می‌شود و در حالت مصدری، به معنی «زیر سؤال کشیدن و ایجاد تردید در امری است از جنبه حقیقت، ارزش یا قدرت و توان آن» به عبارت دیگر چالش‌ها ناظر به واقعیاتی عینی، جدید، معطوف به آینده و بیرونی‌اند که فراگیری و تأثیر آن، کل جامعه را به مبارزه می‌طلبد و تلاش سختی را برای پشت سر نهادن آن می‌طلبد. با این تحدید و تعریف، میان معنی چالش و معانی تعابیر و اصطلاحات مشابه و نزدیک، تفکیک حاصل می‌شود و جامعیت و مانع آن تأمین می‌گردد. البته می‌توان معنای «چالش» را اعم از مشکلات و مسائل عینی و ذهنی، داخلی و خارجی، فراگیر و محدود، ریشه‌دار و جدید دانست که می‌تواند به اندازه‌های گوناگون حرکت متعادل جامعه را کند یا متوقف سازد و مستلزم تلاش و تدبیر برای چاره‌اندیشی باشد (ذوعلم، علی: ۱۳۸۴).

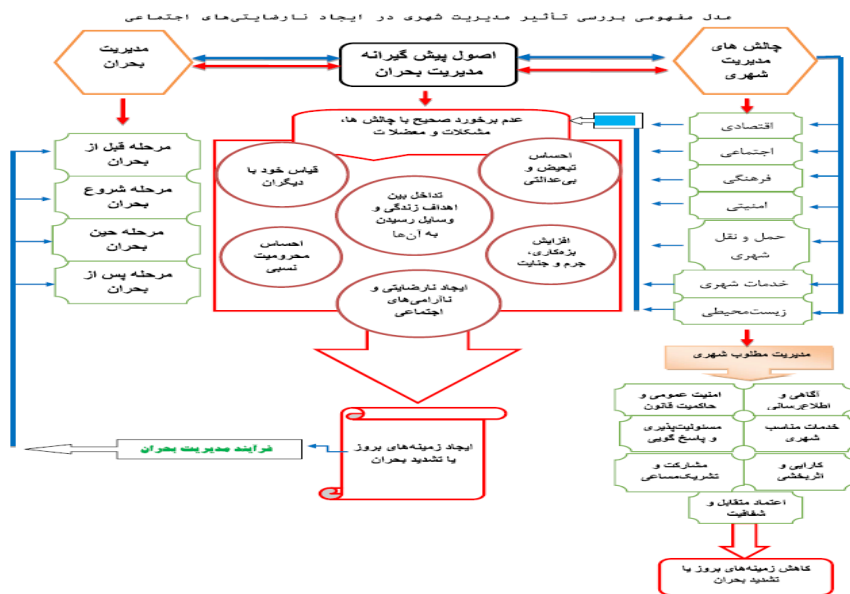
چارچوب نظری

با توجه به نظریه‌ی بوم‌شناسی انحراف که در آن به روابط میان محیط و گروه‌های انسانی اشاره است، می‌توان بعضی از حوزه‌هایی که مدیریت شهری باید توجه ویژه‌ای نسبت به آن داشته باشد تا از چالش‌های آینده دور بماند، مورد بررسی قرار گرفت، متغیرهایی از قبیل مهاجرت، حوزه‌های سکونت گاهی، تراکم جمعیت، بافت‌های فرسوده، تحرک جمعیت، زبان، قومیت و... در این زمینه قابل بررسی می‌باشند.

همچنین با توجه به نظریه‌های فشار جامعه‌شناختی - روان‌شناختی، پرخاشگری - ناکامی، تعادل قدرت و محرومیت نسبی و با بهره‌گیری از آن‌ها می‌توان یکی از علل مهم بحران‌های شهری را در مشکلات و معضلات شهری و عدم پاسخگویی مناسب به آن‌ها دانست. البته این مشکلات و معضلات می‌تواند به‌عنوان یک چالش اساسی برای مدیریت شهری به حساب آید. در مجموع این نظرات همگی بر این امر اشتراک دارند که کنش‌های بحران‌زا که احتمال بسیج عمومی مردم را دارند و در به وجود آمدن بحران‌های شهری نقش ایفا می‌کنند، نتیجه‌ی عدم دستیابی شهروندان به اهداف و مقاصد خود و به وجود آمدن احساس محرومیت و بی‌عدالتی در آن‌هاست. این احساس با ایجاد انتظارات بالا در شهروندان و دادن وعده به آن‌ها و در نهایت مسدود شدن راه رشد و توسعه از مسیرهای متعارف به اوج خود رسیده و شاهد بروز بحران در سطح شهر می‌باشیم. گاهی این بحران‌ها ممکن است جنبه‌ی امنیتی هم به خود بگیرد و با توجه به وضعیت پایتخت، به موضوع ملی هم تبدیل شود. لذا تدبیر در این خصوص امری بسیار جدی می‌باشد. از سوی دیگر با توجه به نظریه پنجره‌های شکسته، می‌توان معضلات و مشکلاتی مدیریت شهری در آینده را پیش‌بینی نمود و با جلوگیری از جرایم و بی‌نظمی‌های کوچک از معضلات و حتی بحران‌های آتی هم جلوگیری به عمل آورد. هرچند جرایمی مانند پخش و

مصرف مواد مخدر، پرسه زدن، استعمال مشروبات الکلی و... جزئی به نظر می‌رسند ولی می‌توانند این ذهنیت را در جامعه به وجود بیاورند که مدیران شهری برای سایر جرایم هم برنامه‌ای ندارند! این ذهنیت برای افراد سودجو زمینه‌ی ایجاد و یا تشدید معضلات بزرگ‌تری را فراهم می‌آورد. البته مواردی از قبیل ترویج و اشاعه فرهنگ اشرافی‌گری و بی‌بندوباری، شرکت در جشن‌های شبانه و پارتی‌های مختلط، کسب درآمدهای نامشروع برای یک زندگی ایدئال در خانه‌های گران‌قیمت و مجلل و ماشین‌های مدل‌بالای غربی و... را هم در این حوزه می‌توان نام برد که برای کسب آن‌ها در بین جوانان مسابقه است.

همچنین با توجه به نظریه تعادل در مدیریت، این مدیریت شهری است که با هوشمندی می‌تواند، تعادل را بین نیازمندی‌ها و توانمندی‌های افراد با برطرف کردن ضعف قوانین و اجرای مطلوب آن به وجود آورد. این مدیریت شهری است که با برنامه‌ریزی و اجماع کل صاحبان منافع در شهر و با توجه به ۸ مؤلفه‌ی حکمرانی خوب شهری می‌تواند به هدف خود که به‌کارگیری حداکثری ظرفیت‌های موجود در شهر برای رفاه اقتصادی و اجتماعی شهروندان است برسد. این امر در سایه برنامه‌ریزی مطلوب، سرمایه‌گذاری سودمند در بخش مدیریت منابع، مشارکت درآمد و تصمیم‌سازی منطقی و معقول قابل‌دستیابی می‌باشد؛ به‌عبارت‌دیگر چالش‌های فرا روی مدیریت شهری با رعایت این اصول است که می‌تواند شهر را مدیریت نماید و از ایجاد بسترهای بحران‌ساز و نیز گسترش بحران در زمان وقوع جلوگیری به عمل آورد. البته در این خصوص باید نیم‌نگاهی هم به نظریه نگرش سیستمی داشت. به عبارتی اگر شهر را یک سیستم بدانیم که دارای مؤلفه‌های مختلفی می‌باشد که باید به همه آن‌ها توجه نمود و ۸ مؤلفه نظریه‌ی حکمرانی مطلوب زیربنای این ساختمان را تشکیل دهد، خواهیم دید که یک نگاه جامع‌تری به مبانی نظری در حوزه‌ی مدیریت شهری پیش روی ما قرار می‌گیرد.



روش تجزیه و تحلیل داده‌ها

این مقاله با روش توصیفی، پیمایشی و ضمن استفاده از روش‌های گردآوری اطلاعات به صورت مطالعه اسنادی و مطالعه نظریات مرتبط مورد پژوهش قرار گرفت. در این مقاله با بهره‌گیری از روش میدانی، داده‌های مورد نیاز جمع‌آوری و با استفاده از نرم‌افزار SPSS تجزیه و تحلیل آماری انجام پذیرفت و در پایان نتایج تمامی داده‌های جمع‌آوری شده بصورت خلاصه، همراه جداول، نمودارها، مورد تجزیه و تحلیل قرار گرفت و یافته‌های تبیین گردید و در انتها جهت مقایسه کار، از آمارهای مقایسه‌ای هم گردید.

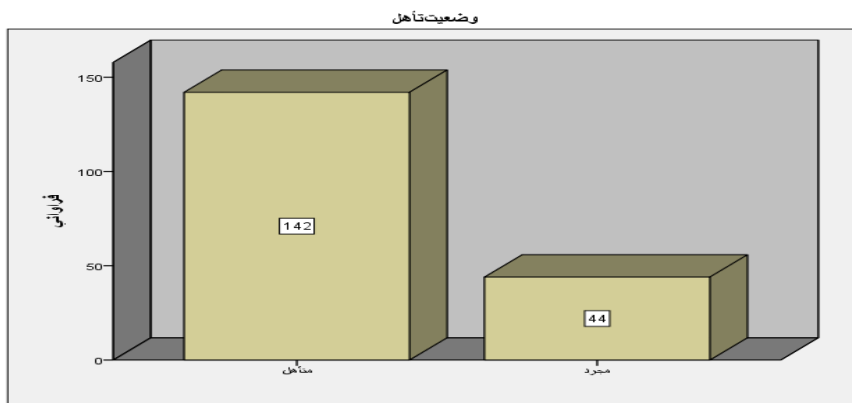
قلمرو مورد مطالعه

استان تهران ۱۲/۱۸۳/۳۹۱ نفر و شهر تهران دارای ۸/۲۹۳/۱۴۰ نفر جمعیت

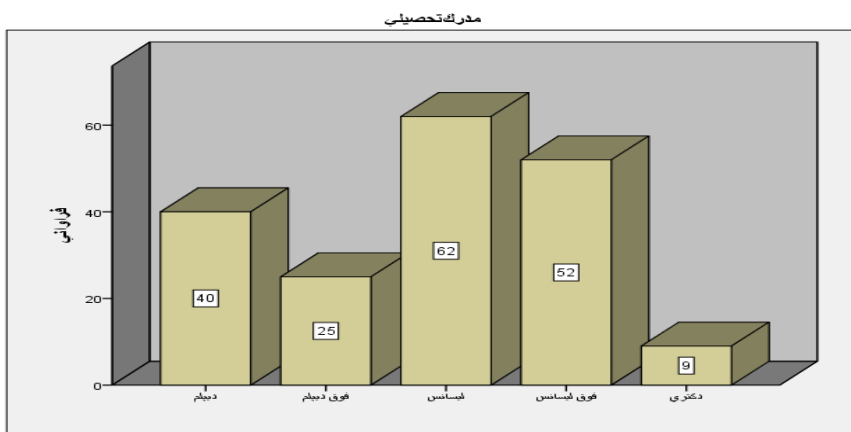
(مرکز آمار ایران؛ ۱۳۹۰) ساکن در ۲۲ منطقه شهرداری شامل محدوده ی قانونی با حدود ۱۳۰۱ کیلومترمربع وسعت است. البته وسعت استان ۱۳۶۹۲ کیلومترمربع می باشد. این استان دارای ۴۴ شهر، ۱۶ شهرستان، ۳۳ بخش، ۷۱ دهستان و ۱۰۲۶ آبادی، می باشد. (مرکز آمار ایران؛ ۱۳۹۲). شهرداری تهران فعالیت های خدمات شهری، مدیریت شهری، نظارت بر ساخت و ساز درون منطقه شهری و اجرای طرح جامع شهری شهر تهران را بر عهده دارد. ادارات و نهادهای مختلفی در درون شهر تهران فعالیت دارند. حوزه ی شهری تهران را به مناطق مختلف تقسیم شده است (کارگر، ۱۳۸۱؛ ۱۰۴ - ۱۰۵). بر اساس سرشماری سال ۱۳۹۰ منطقه یک به مساحت ۶۴ کیلومترمربع بوده و دارای ۴۲۸/۹۷۷ نفر جمعیت بوده است. بر اساس آمار منتشرشده در سایت شهرداری منطقه یک، هم اکنون شهرداری منطقه یک دارای ده ناحیه و ۲۶ محله شهری می باشد (مرکز آمار و اطلاعات شهرداری منطقه ۱، ۱۳۹۴).

مشخصات جمعیت شناختی

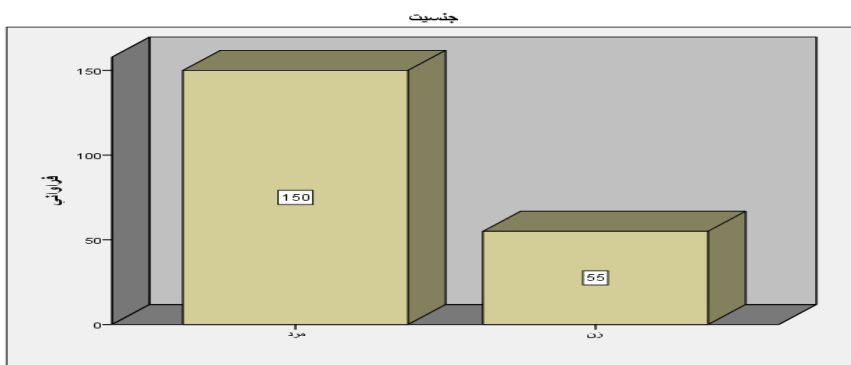
از لحاظ وضعیت تاهل ۷۶/۳ درصد پاسخ گویان متأهل و ۲۳/۷ درصد مجرد می باشند.



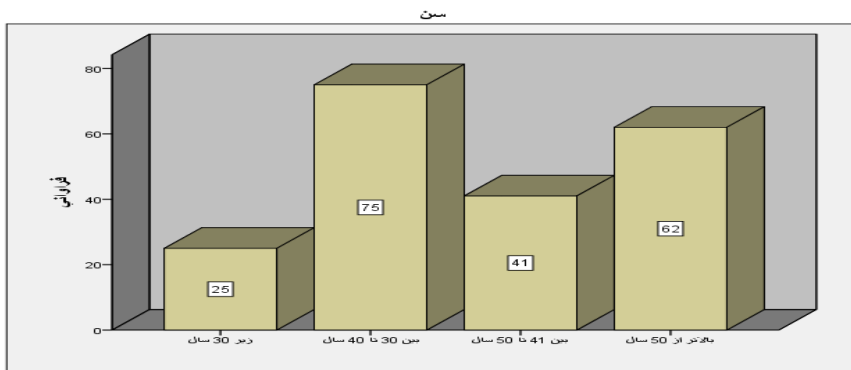
۲۱/۳ درصد پاسخ‌گویان دارای تحصیلات دیپلم، ۱۳/۳ درصد فوق‌دیپلم، ۳۳ درصد از پاسخ‌گویان دارای تحصیلات لیسانس و ۳۲/۵ درصد دارای تحصیلات فوق‌لیسانس و بالاتر می‌باشند.



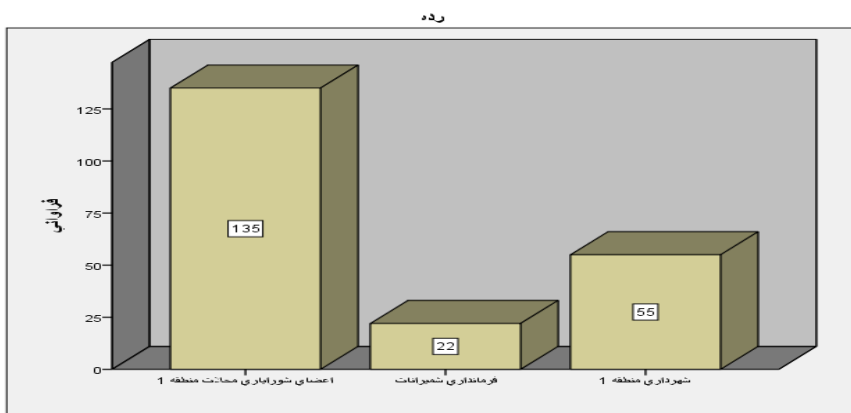
از نظر جنسیت ۷۳/۲ درصد پاسخ‌گویان مرد بوده و ۲۶/۸ درصد پاسخ‌گویان زن می‌باشند.



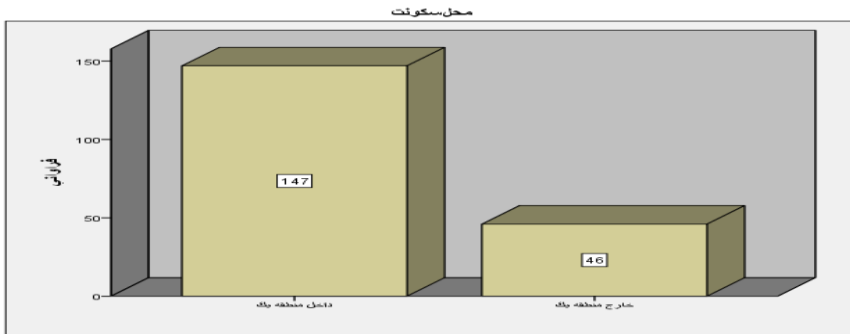
۱۲/۳ درصد پاسخ‌گویان زیر ۳۰ سال سن داشته، ۳۶/۹ درصد بین ۳۰ تا ۴۰ سال سن داشته، ۲۰/۲ درصد بین ۴۱ تا ۵۰ سال و ۳۰/۵ درصد بالاتر از ۵۰ سال سن داشته‌اند.



پراکندگی پاسخگویان از نظر رده ۶۳/۷ درصد از اعضای شوراییاری محلات منطقه ۱، ۱۰/۴ درصد از کارکنان فرمانداری شمیرانات بوده و ۲۵/۹ درصد بالاتر از کارکنان شهرداری منطقه بوده‌اند.



محل سکونت ۷۶/۲ درصد پاسخگویان داخل منطقه یک بوده و ۲۳/۸ درصد ساکن خارج از منطقه یک می‌باشند.



از نظر شغلی، ۴/۹ درصد پاسخ‌گویان مسئول بوده، ۲/۹ درصد معاون بوده، ۹/۷ درصد مدیر و ۸۲/۵ درصد دارای سمت کارشناس می‌باشند.

یافته‌های تحقیق

با توجه به اینکه سؤالات مقیاس‌ها در سطح رتبه‌ای اندازه‌گیری شده‌اند، پس از تجمیع، مشخصات یک متغیر فاصله‌ای را پیدا می‌نمایند، اما برای استفاده از آماره‌های پارامتریک بایستی توزیع مقیاس از توزیع نرمال تبعیت نماید، لذا بدین منظور آزمون نرمالیت محاسبه گردید که نتایج آن در جدول زیر آمده است.

جدول ۵-۱۷: آزمون کولموگروف اسمیرنوف (تست نرمالیت)

چالش‌های اجتماعی	چالش‌های اقتصادی	چالش‌های امنیتی	چالش‌های حمل‌ونقل شهری	چالش‌های خدمات شهری	چالش‌های فرهنگی	چالش‌های محیط زیستی	
181	198	180	189	153	187	179	تعداد
3.0267	3.5724	3.2250	3.7716	3.4262	3.4866	3.6103	میانگین
.83040	.68592	.72689	.61166	.57736	.76667	.66293	انحراف معیار
1.128	1.480	1.351	1.607	1.111	1.475	.929	آماره Z
.157	.025	.052	.011	.169	.026	.353	معنی‌داری دوسویه

معنی‌داری مشاهده‌شده در جدول فوق، در شاخص‌های چالش اجتماعی، امنیتی، خدمات شهری و محیط زیستی از معنی‌داری در سطح آلفای ۰۰۵. بزرگ‌تر است و این بدان معنی است که مقیاس‌ها دارای توزیع نرمال هستند و لذا در این موارد ما مجاز به استفاده از آزمون‌های پارامتریک هستیم. در بقیه موارد معنی‌داری مشاهده‌شده از معنی‌داری در سطح آلفای ۰۰۵. کوچک‌تر می‌باشد لذا در این موارد به دلیل اینکه توزیع مقیاس‌ها غیر نرمال می‌باشد از آزمون‌های ناپارامتریک استفاده نمودیم.

با توجه به آزمون دوجمله‌ای، ملاحظه می‌شود، معنی‌داری مربوط به شاخص چالش‌های اقتصادی به‌غیراز گویه حضور مردان و جوانان بی‌کار در سطح محلات در بقیه گویه‌ها و در مجموع از معنی‌داری در سطح آلفای ۰۰۵٪ کوچک‌تر است این بدان معنی است که تأثیرگذاری چالش‌های اقتصادی در بحران‌های شهری منطقه یک تهران بالاتر از حد زیاد می‌باشد. همچنین با توجه به همین آزمون تأثیرگذاری چالش‌های فرهنگی در بحران‌های شهری منطقه یک تهران بالاتر از حد متوسط می‌باشد.

نتایج آزمون t مربوط به تأثیر چالش‌های امنیتی در بروز بحران در منطقه ۱ تهران نشان می‌دهد معنی‌دار آزمون از معناداری در سطح آلفای (۰/۰۱) کوچک‌تر است، بین میانگین محاسبه‌شده و نمره متوسط مقیاس تفاوت معنادار است، میانگین نمره مقیاس از نمره متوسط بالاتر است پس فرض صفر را می‌توان رد نمود، لذا چالش‌های امنیتی، خدمات شهری، محیط زیستی در بحران‌های شهری منطقه یک تهران تأثیرگذار می‌باشد.

در این پژوهش با توجه به اینکه بالاترین رتبه میانی مربوط به چالش حمل‌ونقل و کمترین آن چالش‌های اجتماعی بوده است، هرکدام از گویه‌ها را به تفکیک بیان نموده‌ایم.

جدول ۵-۲۱- آزمون دو جمله‌ای چالش‌های حمل‌ونقل شهری و تأثیر آن در بحران‌های شهری

منطقه یک تهران

معنی داری	درصد مورد نظر	درصد مشاهده	فراوانی	مقوله		
.000	.50	.24	50	≤ 3	گروه اول	ترافیک، مخصوصاً مخلوط بودن شبکه ترافیک محلی و ترافیک عبوری
					گروه دوم	
					جمع	
.000	.50	.11	22	≤ 3	گروه اول	تراکم خودرو و مشکل پارک خودروها
					گروه دوم	
					جمع	
.365	.50	.47	96	≤ 3	گروه اول	نامناسب بودن زیرسازی مناسب معابر در داخل محلات
					گروه دوم	
					جمع	
1.000	.50	.50	101	≤ 3	گروه اول	کمبود خطوط مترو و محدودیت تردد وسایل نقلیه عمومی در نقاط مختلف محلات
					گروه دوم	
					جمع	
.037	.50	.57	119	≤ 3	گروه اول	نامناسب بودن آسفالت معابر
					گروه دوم	
					جمع	
.000	.50	.36	74	≤ 3	گروه اول	وجود شیب‌های زیاد برای تردد در بعضی از نقاط منطقه
					گروه دوم	
					جمع	
.000	.50	.11	20	≤ 3	گروه اول	چالش‌های حمل‌ونقل شهری
					گروه دوم	
					جمع	

با توجه به آزمون دو جمله‌ای، ملاحظه می‌شود، معنی داری مربوط به شاخص چالش‌های حمل‌ونقل شهری از معنی داری در سطح آلفای ۰.۰۵٪ کوچک‌تر است و

نسبت مشاهده شده که به معنی تأثیرگذاری چالش‌های حمل و نقل شهری در بحران‌های شهری منطقه یک تهران در حد زیاد می‌باشد.
 آزمون فرض یک متغیره و معنی‌داری چالش‌های اجتماعی و تأثیر آن در بحران‌های شهری منطقه یک تهران

معنی‌داری	درجه آزادی	t	میانگین	تعداد	
.239	207	1.180	3.1058	208	تکدی و حضور گدایان
.000	197	-6.967	2.4242	198	رواج کارتن‌خوابی در نقاط مختلف منطقه
.656	202	.446	3.0345	203	وجود زنان سرپرست خانوار در برخی محلات
.417	198	.813	2.9296	199	به وجود آمدن معضل حاشیه‌نشینی در برخی نقاط منطقه
.000	204	4.308	3.3659	205	بالا بودن میزان نرخ طلاق‌های رسمی و عاطفی
.676	200	.418	3.0398	201	بالا بودن حضور کودکان کار در سطح خیابان‌ها
.666	180	.433	3.0267	181	چالش‌های اجتماعی

با توجه به نتایج آزمون ملاحظه می‌شود، معنی‌داری مربوط به شاخص چالش‌های اجتماعی از معنی‌داری در سطح آلفای ۰.۵٪ بزرگ‌تر است، بدین معنی که چالش‌های اجتماعی در بحران‌های شهری منطقه یک تهران تأثیرگذار نمی‌باشد.

رتبه میانگینی

رتبه میانگینی	شاخص
5.35	چالش‌های حمل و نقل شهری
4.65	چالش‌های اقتصادی
4.57	چالش‌های محیط زیستی
4.37	چالش‌های فرهنگی
3.49	چالش‌های خدمات شهری
3.00	چالش‌های امنیتی
2.57	چالش‌های اجتماعی

جدول مربوط به رتبه‌های میانگینی نشان‌دهنده آن است که میزان تأثیرگذاری چالش‌های مدیریت شهری در بحران‌های شهری منطقه یک تهران متفاوت می‌باشد و لذا میانگین تأثیرگذاری این شاخص‌ها را به صورت رتبه‌ای معین و به ترتیب از بیشترین به کمترین در جدول فوق نشان داده‌ایم که شاخص مربوط به چالش‌های حمل و نقل شهری از بیشترین تأثیر و چالش‌های اجتماعی از کمترین تأثیر برخوردار می‌باشد. دریافته‌های تحقیق چالش‌های اجتماعی، امنیتی، خدمات شهری، محیط زیستی، اقتصادی، حمل و نقل شهری و فرهنگی به عنوان چالش‌های اساسی مدیریت شهری احصاء گردیدند. نتیجه مقاله نشان می‌دهد به غیر از چالش اجتماعی، مشکلات دیگر به عنوان چالش‌های اساسی مدیریت شهری مورد تأیید قرار گرفت. همچنین زمینه‌ساز بودن این چالش‌ها در بحران‌های شهری از نظر افراد در حد متوسط بوده و می‌توان نتیجه گرفت شاخص‌های بیان شده در حوزه‌های مختلف، بر روی ذهن افراد تأثیرگذار بوده و منجر به شکل‌گیری آنومی و بروز هیجانات کاذب به منظور شکل‌گیری یک بحران می‌باشد.

نتیجه‌گیری

پس از تجزیه و تحلیل یافته‌ها و نتایج به دست آمده، همان‌گونه که در چارچوب مفهومی ذکر گردید متغیرهای تحقیق که متأثر از تمامی چالش‌های بیان شده بوده و می‌تواند در صورت کنترل نشدن، زمینه‌سازی بحران را منجر شوند؛ دسته‌بندی گردیدند، در ادامه بر همین مبنا جمع‌بندی تحقیق ارائه می‌شود. در خصوص شاخص‌های اجتماعی، امنیتی و خدمات شهری و محیط زیستی به دلیل نرمال بودن توزیع آن‌ها از آزمون (پارامتریک) تی استیودنت تک متغیره استفاده نمودیم که تنها شاخص چالش‌های اجتماعی رد شده و تأثیرگذار نبود و بقیه شاخص‌ها تأثیری بالاتر از حد متوسط داشتند. شاخص‌های اقتصادی، شهری و فرهنگی به دلیل غیرنرمال بودن توزیع آن‌ها از آزمون (ناپارامتریک) دو جمله‌ای استفاده نمودیم که

همه شاخص‌ها تأیید و تأثیری بالاتر از حد متوسط داشتند.

آزمون فریدمن نشان‌دهنده آن بود که شاخص مربوط به چالش‌های حمل‌ونقل شهری از بیشترین تأثیر و چالش‌های اجتماعی از کمترین تأثیر برخوردار می‌باشد. در نتیجه کلی می‌توان گفت با توجه به چارچوب نظری و مدل مفهومی، در صورت عدم توجه مدیران شهری به حوزه‌هایی که مورد تأیید قرار گرفتند، این گویه‌ها می‌توانند موجب بروز بحران‌های اجتماعی - امنیتی شوند.

پیشنهادات

الف - چالش‌های اجتماعی:

برگزاری اردوهای خانوادگی و نگهداری فرزندان یک روز در هفته به صورت رایگان در مهدکودک‌های طرف قرارداد و هم‌نشینی زوجین در یکی از مناطق به صرف ناهار

ب - چالش‌های اقتصادی:

تلاش مضاعف کمیته امداد حضرت امام (ره) در شناسایی و کمک به افراد نیازمند. در این زمینه فعال کردن بسیج محلات در شناسایی و معرفی خانواده‌های کم‌درآمد به مراجع حمایت‌کننده مؤثر می‌باشد.

پ - چالش‌های حمل‌ونقل شهری:

در این زمینه زوج و فرد کردن و اجرای طرح ترافیک در طول سال و افزایش خودروهای عمومی مانند ون که حجم بیشتری از نفرات را سوار می‌کند مؤثر می‌باشد. از سوی دیگر عریض کردن خیابان و ساخت مسیرهای جایگزین و پل‌های طبقاتی و گسترش و راه‌اندازی مترو در نقاط مختلف، مخصوصاً در سمت غرب منطقه هم می‌تواند در این زمینه مفید باشد. از سوی دیگر شناسایی و اعلام سریع معضلات در سراسر منطقه به کمک بسیج محلات و راه‌اندازی شبکه

اجتماعی "شما به ما بگویید" در تلگرام که شهروندان با گرفتن عکس و ارجاع به مسئولین، مشارکت فعالی در امور شهری دارند، نیز راهی جدید به نظر می‌رسد.

ت - چالش‌های خدمات شهری

فعال نمودن و عملیاتی نگه‌داشتن سوله‌های بحران در محلات و همچنین آگاه‌سازی و برگزاری کلاس‌های خود ایمنی. همچنین در بعضی از محلات (محلات دارای رود دره) در ابتدای ورودی افراد مورد کنترل قرار گیرند تا از حضور افراد و خودروهای نامناسب جلوگیری شود. این محلات باید بیشتر محیطی برای خانواده‌ها و ورزشکاران باشد. از طرفی نامه‌نگاری مراجع قانونی منطقه با ستاد کل نیروهای مسلح و تعیین تکلیف موارد اختلافی و معرفی یک تیم اجرایی و کنترلی برای این منظور ضروری به نظر می‌رسد.

ث - چالش‌های فرهنگی

با دعوت از همسایگان و افراد محلی در مناسبت‌ها و جشن‌ها و یا مراسمات عزاداری می‌توان صمیمیت ازدست‌رفته در محلات را ترمیم نمود. در این خصوص از ظرفیت معتمدین محل و افراد سالخورده هر خانواده باید استفاده نمود. همچنین انتشار دانشنامه شمیران به‌عنوان سند هویت محلات شمیران که برای آیندگان باقی بماند نیز در این زمینه مؤثر می‌باشد.

ج - چالش‌های محیط زیستی

نظارت بیشتر مقامات قضایی در تخریب و جلوگیری از ساخت‌وساز بناهای مجاور حریم رودخانه‌ها و بالای ۱۲۰۰ متر. قرار گرفتن تیم‌های گشتی از شهرداری و بسیج محلات می‌تواند در خصوص شناسایی ساخت‌وسازهای غیرمجاز راهگشا باشد. جریمه افراد با مبالغ بالا نیز در بعضی موارد یک عامل بازدارنده می‌باشد. احیاء و تکمیل کمربند سبز شمال هم باید در دستور کار مدیران شهری قرار گیرد. تهیه و انعکاس کارهای انجام‌گرفته در قالب تصویری و با برگزاری نمایشگاه‌های محلی با محوریت شورایاری محلات ضروری به نظر می‌رسد. فعالیت مؤثر و

به‌روز در سطح شبکه‌های اجتماعی برای معرفی اقدامات صورت گرفته و یا در حال انجام نیز می‌تواند در راستای هم‌دل نمودن مردم راهگشا باشد.

چ - سایر موارد

نهادها و سازمان‌های مرتبط با مدیریت بحران زیاد هستند و گاهی ممکن است وظایف هر کدام با دیگری هم‌پوشانی داشته باشد. لذا لازم است برای جلوگیری از بی‌نظمی در زمان بحران، وظایف هر یک از این نهادها و سازمان‌ها مشخص گردد. لازم است پیشنهاد شود، سازمان‌ها و نهادهای اطلاعاتی و امنیتی، در حد امکان اطلاعات مشخصی را در اختیار مدیران شهری قرار دهند تا در شناسایی چالش‌های اساسی مدیریت شهر، دچار اشتباه نشوند.

منابع

۱. جدی، سید مجید (۱۳۹۰)؛ بحران شناسی ناشی از جنگ با تأکید بر صنعت برق: تهران، فصلنامه مدیریت بحران، نشریه‌ی علمی - مطالعاتی مرکز پژوهش‌های مدیریت بحران و دفاع غیرنظامی، سال چهارم، شماره‌ی ۱۳ و ۱۴ پاییز و زمستان
۲. حبیبی، حبیب (۱۳۹۳)؛ پایان‌نامه بررسی میزان آمادگی گردان‌های بیت‌المقدس سپاه سیدالشهدا (ع) برای مقابله با بحران‌های امنیتی، دانشگاه جامع امام حسین (ع)
۳. حسین پور، رضا (۱۳۹۱)؛ اهمیت و نقش لجستیک بحران در زنجیره تأمین و پشتیبانی مدیریت بحران: تهران، فصلنامه مدیریت بحران، نشریه‌ی علمی - مطالعاتی مرکز پژوهش‌های مدیریت بحران و دفاع غیرنظامی، سال چهارم، شماره‌ی ۱۶ و ۱۷ تابستان و پاییز
۴. حسینی، حسین؛ جدی، سید مجید (۱۳۸۵)؛ مدیریت بحران با رویکرد امنیت عمومی (۱): تهران، معاونت آموزش ناجا
۵. حسینی، سید حسین (۱۳۸۵)؛ بحران چیست و چگونه تعریف می‌شود؟ فصلنامه امنیت، سال پنجم، شماره‌ی ۱ و ۲، پاییز و زمستان
۶. دهخدا، علی‌اکبر (۱۳۷۷)؛ لغت‌نامه دهخدا، دوم، دانشگاه تهران، تهران
۷. ذوعلم، علی (۱۳۸۴)؛ تاملی در مفهوم «چالش» واژه «چالش» در ادبیات اجتماعی - فرهنگی ایران، ماهنامه اندیشه و تاریخ سیاسی ایران (زمانه)، سال چهارم، شماره ۳۶، شهریور
۸. رفیعی، سید کمال‌الدین محمد (۱۳۸۹)؛ درآمدی بر نظام حقوقی مدیریت بحران: تهران، گپ - مرکز پژوهش‌های مدیریت بحران و دفاع غیرنظامی دانشگاه، جامع امام حسین (ع)

۹. سایت شهرداری منطقه ۱، ۱۳۹۴
۱۰. غلامحسینی، اسماعیل (۱۳۸۶)؛ طرح‌ریزی شهری و امنیت، دانشگاه امام حسین (ع)
۱۱. قرآن مجید (۱۳۸۷)؛ ترجمه مکارم شیرازی، تهران، بهار
۱۲. قصری، محمد؛ میرجعفری، سیدجعفر؛ محمدی فر، احمد؛ یآوری، امیرحسین؛ بیات، بهرام؛ جمشیدی، ناصر
۱۳. جمعی از نویسندگان (۱۳۸۴-۱۳۸۶)؛ نظارت حسینی، حسین؛ جدی، سید مجید: مدیریت بحران با رویکرد امنیت عمومی (۲): تهران، معاونت آموزش ناجا
۱۴. قنبر زادگان، خلیل (۱۳۹۳)؛ پایان‌نامه تأثیر مدیریت شهری بر احساس رضایتمندی شهروندان (مطالعه موردی محله حاشیه‌نشین گلشن (خاک سفید) منطقه ۴ تهران)، دانشگاه جامع امام حسین (ع)
۱۵. کارگر، بهمن (۱۳۸۱)؛ پایان‌نامه ارزیابی کارایی خدمات انتظامی و امنیتی در نظام مدیریت شهری (نواحی ۵ و ۶ منطقه ۱ و ناحیه ۱ منطقه ۶)، دانشگاه شهید بهشتی، دانشکده علوم زمین، گروه جغرافیا
۱۶. مرکز آمار ایران (۱۳۹۰)؛ گزیده نتایج سرشماری عمومی نفوس و مسکن
۱۷. مرکز آمار ایران (۱۳۹۲)؛ سالنامه آماری تهران
۱۸. مرکز آمار و اطلاعات شهرداری منطقه ۱ (۱۳۹۴)
۱۹. معین، محمد (۱۳۷۱)؛ فرهنگ فارسی (جلد ۱)، مؤسسه انتشارات امر کبیر. تهران
۲۰. نبی زاده به نمیری، محمدحسین (۱۳۹۱)؛ نقش مدیریت استراتژیک در مدیریت بحران: تهران، فصلنامه مدیریت بحران، نشریه علمی - مطالعاتی مرکز پژوهش‌های مدیریت بحران و دفاع غیرنظامی، سال چهارم، شماره ۱۵، بهار

21. BBC (English Dictionary) (1993), London,

22. Webster's Dictionary(1968), New York