

تحلیل فضایی کاهش باروری، سالخوردگی جمعیت و پیامدهای امنیتی آن در جمهوری اسلامی ایران

محمودلی علیئی^۱

۱

سال اول

پاییز ۱۴۰۲

مقاله پژوهشی

تاریخ دریافت:

۱۴۰۲/۰۷/۲۲

تاریخ پذیرش:

۱۴۰۲/۰۹/۰۲

صص: ۴۵-۱۱

چکیده

ساخت، ترکیب و توزیع جغرافیایی جمعیت و همچنین کمیّت و کیفیت آن یکی از مولفه‌های اقتدارآفرین و تحکیم امنیت ملی هر کشور به شمار می‌رود. تغییر و دگرگونی در هر کدام از شاخص‌های جمعیت می‌تواند فرصت یا تهدیدی برای امنیتی باشد. باروری یکی از فرایندهای اساسی جمعیت می‌باشد که تأثیر مهمی در پویایی و تغییر ساختار جمعیت دارد. در طی سه دهه اخیر، کشور ایران نیز کاهش باروری شدیدی را تجربه کرده است و نرخ کلی باروری (TFR) به کمتر از سطح جانشینی (۲.۱) رسیده است. با کاهش باروری، ساختار سنی جمعیت نیز به سوی سالخوردگی حرکت کرده است. هنگامی که سالخوردگی جمعیت حیات و زیست یک سرزمین را به خطر بیندازد به تهدیدی امنیتی تبدیل می‌شود. هدف اصلی این پژوهش تحلیل تغییرات فضایی-زمانی باروری و تعیین کننده‌های آن و متعاقباً تغییرات ساختار سنی جمعیت در شهرستان‌های ایران می‌باشد. همچنین چالش‌هایی که سالخوردگی جمعیت برای امنیت ملی به وجود می‌آورد، پرداخته می‌شود. داده‌های پژوهش از سالنامه‌های آماری مرکز آمار ایران استخراج شد. بازه زمانی برای بررسی تغییرات باروری از سال ۱۳۶۵-۱۳۹۵ می‌باشد. برای تجزیه و تحلیل داده‌ها از روش‌های آمار فضایی در محیط سیستم اطلاعات جغرافیایی (GIS) و Geo Da استفاده شد. نرخ کلی باروری در شهرستان‌های ایران تغییرات فضایی-زمانی قابل توجهی را نشان می‌دهد. شهرستان‌های شمالی به خصوص سواحل دریای خزر یکی از کانون‌های اصلی آغاز باروری پایین بوده است. نتایج نشان می‌دهد که همه متغیرهای مستقل پژوهش (نرخ اشتغال کل، نرخ اشتغال زنان، نرخ باسوادی، تحصیلات عالی زنان، نرخ شهرنشینی، میانگین اولین سن ازدواج و سطح توسعه یافتگی) رابطه منفی و معنادار (۹۹۹ جایگشت تصادفی در سطح ۰.۰۰۱) با باروری دارند. با این حال، میزان معناداری آن در سطح شهرستان‌ها تغییر می‌کند. نتایج حاصل از رگرسیون حداقل مربعات معمولی (OLS) نشان می‌دهد که ۵۱ درصد از تغییرات باروری از طریق متغیرهای مستقل در پژوهش تبیین می‌شود. همچنین، ضریب موران بین باروری و سالخوردگی ۰.۳۰۰- است که رابطه منفی و معنادار را نشان می‌دهد. به طوری که با کاهش باروری بر سالخوردگی جمعیت افزوده می‌شود. ساختار سنی جمعیت در طی سه دهه اخیر، تغییرات فضایی-زمانی شدیدی را نشان می‌دهد. در طی این سه دهه از سهم گروه سنی ۱۴-۰ ساله به شدت کاسته شده و بر سهم دو گروه سنی دیگر افزوده شده است. به لحاظ فضایی، گروه سنی ۶۴-۱۵ ساله و ۶۵ ساله و بیشتر در شهرستان‌های داخلی و شمالی تمرکز بالایی دارند. در حالی که گروه سنی ۱۴-۰ ساله عمدتاً در شهرستان‌های مرزی و حاشیه‌ای به خصوص شرق و جنوب شرق کشور توزیع شده اند. در حال حاضر، اغلب شهرستان‌های ساختار سنی میانسال و سالخورده را نشان می‌دهد. ساختار سنی در میان جمعیت شهری و روستایی نیز تفاوت‌های بارزی را نشان می‌دهد. به طوری که در نواحی روستایی، سالخوردگی جمعیت با سرعت و شدت بیشتری رخ داده است، و اغلب شهرستان‌های داخلی به سمت شرق کشور ساختار سالخورده را نشان می‌دهند. تداوم چنین روندی کشور را با چالش‌های جدی در حوزه امنیتی-دفاعی روبرو می‌کند که در چهار بعد اقتصادی، اجتماعی، سیاسی و نظامی بدان پرداخته شد.

کلیدواژه‌ها: امام خامنه‌ای، تمدن نوین اسلامی، خط‌مشی‌گذاری علم و فناوری، شبکه توانا.

۱. استادیار، گروه جمعیت‌شناسی، دانشکده پیامبر اعظم (ص)، دانشگاه جامع امام حسین (ع)، تهران، ایران.

مقدمه

در سده اخیر، کشور جمهوری اسلامی ایران تغییر و دگرگونی‌های اساسی در ساختارهای اقتصادی-اجتماعی، سیاسی و فرهنگی را تجربه کرده است. از جمله می‌توان به بهبود بهداشت عمومی، افزایش نرخ باسوادی، بهبود وضعیت زنان در شاخص‌هایی مانند سواد/تحصیلات، افزایش مشارکت در جامعه و بازار کار، افزایش شهرنشینی، مدرنیزاسیون و غیره اشاره کرد. این تغییرات اساسی فرایندهای جمعیتی را به شدت تحت تأثیر قرار داده است. باروری یکی از فرایندهای جمعیتی است که به دلیل تأثیرپذیری از این دگرگونی‌ها، کاهش شدیدی را در سه دهه اخیر نشان می‌دهد. به طوری که نرخ باروری کل از ۷.۰ در سال ۱۳۵۹ به حدود ۶.۳ در سال ۱۳۶۵ کاهش یافت. تا اینکه نرخ باروری کل در سال ۱۳۷۵ به حدود ۲.۸ رسید (Abbasi-Shavazi & Mac Donald, 2005: 222). برای سال‌های ۱۳۸۵ و ۱۳۹۰ نرخ باروری کلی به ترتیب ۱.۸ و ۱.۶ برآورد شده است. بنابراین نرخ باروری به زیر سطح جانشینی رسیده است (علی، ۱۳۹۴: ۱۲۵). تداوم نرخ باروری زیر جانشینی (۲/۱) چالش‌های زیادی را ایجاد می‌کند (Uijtdehaag, 2017: 6). همچنین باروری به سطح معینی (مک دونالد این آستانه را حدود ۱.۵ فرض می‌کند) کاهش یابد تله باروری پایین^۱ می‌شود (Lutz & Skirbekk, 2005: 700). باروری به همراه مرگ‌ومیر و مهاجرت سه فرایند کلیدی در تغییر و پویایی جمعیتی فضاهای جغرافیایی به شمار می‌رود. سالخوردگی جمعیت عمدتاً از طریق کاهش باروری تعیین می‌شود. هنگامی که حداکثر کاهش باروری (سطح جانشینی) به دست می‌آید و امید به زندگی به فراتر از ۷۰ سال می‌رسد، باروری به‌عنوان نیروی محرک اصلی به‌شمار می‌رود (Restrepo & Rozental, 1994: 1323).

یکی از پیامدهای آشکار کاهش باروری در ساختار سنی جمعیت نمود پیدا می‌کند. سالخوردگی فرایندی که امروزه بسیاری از کشورهای جهان با آن روبه‌رو شده‌اند. در ایران نیز به دلیل کاهش سریع نرخ باروری در دهه‌های اخیر، گذار به سوی ساختار سنی سالخورده نیز در حال نمایان شدن است. نسبت جمعیت ۶۵ ساله و بیشتر از حدود ۳ درصد در سال ۱۳۶۵ به ۶.۱ درصد در سال ۱۳۹۵ رسیده است (مرکز آمار ایران، ۱۳۹۵)؛ بنابراین، در طی سه دهه اخیر نرخ باروری به شدت کاهش پیدا می‌کند و متعاقباً نسبت جمعیت سالخورده نیز افزایش چشمگیری را نشان

1. Low Fertility Trap

می‌دهد. سالخورده‌گی جمعیت می‌تواند پیامدهای امنیتی متعددی را در پی داشته باشد و کشاکش جدی را پیش‌روی برنامه‌ریزان در سطح کلان قرار دهد. گوتو (۲۰۱۴: ۱-۲)^۱ بیان می‌کند که شکی وجود ندارد که تغییرات جمعیتی بنیادی از دیدگاه امنیتی چالش هستند که باید در سطح محلی، ملی و جهانی مورد توجه قرار گیرد. با این حال، معضل کاهش مولید و متعاقباً سالخورده‌گی سریع جمعیت، صرفاً اقتصادی نیست. همچنین امنیت ملی را نیز به خطر می‌اندازد و در نتیجه خطی مشی‌های سیاست خارجی را نیز تحت تأثیر قرار می‌دهد.

اهداف این پژوهش بدین صورت می‌باشد:

الف) تحلیل فضایی- زمانی از باروری و سالخورده‌گی جمعیت در شهرستان‌های ایران از

سال ۱۳۹۵-۱۳۶۵؛

ب) تحلیل ساختارهای (اقتصادی، اجتماعی، جمعیتی و...) که کاهش باروری و متعاقباً تغییر

ساختار سنی / پیری جمعیت را به دنبال داشته اند؛

ج) پیامدهای امنیتی سالخورده‌گی جمعیت.

از نوآوری پژوهش این است که برای تحلیل تغییرات فضایی- زمانی باروری و سالخورده‌گی

از ابزارهای تحلیل فضایی و سیستم اطلاعات جغرافیایی (GIS) استفاده خواهد شد.

مبانی نظری پژوهش

نظریه‌ها و رویکردهای باروری و فرزندآوری جمعیت

هیچ نظریه تفصیلی و جامع مجرد، یا مجموعه منسجم از نظریه‌ها وجود ندارد که در آن رفتار باروری تبیین شود. در عوض، انواع رویکردهای نظری وجود دارند که بر روی متغیرهای مستقل خاص یا مجموعه‌ای از متغیرها تأکید می‌کنند. متأسفانه، رویکردهای مختلف اغلب با یکدیگر در تعارض دیده می‌شوند (Faulkner, 2005:12). در ادامه به طور مختصر به مهم‌ترین نظریه‌ها و رویکردهای باروری و فرزندآوری پرداخته خواهد شد.

1. Goto

نظریه گذار جمعیتی کلاسیک یا گذار اول

در طول قرن‌ها، جمعیت جهان به‌طور چشمگیری تغییر کرده است و به‌اصطلاح گذار جمعیتی صورت گرفته است (Werner, 2012: 5; Bell, 2015: 175). نظریه گذار جمعیتی بر روی پیشرفت‌ها در خدمات سلامت عمومی و پزشکی مدرن که به کاهش شدید مرگ‌ومیر منجر شد تمرکز دارد. معمولاً کاهش نرخ مرگ‌ومیر، کاهش نرخ باروری را به دنبال دارد، اگرچه تحقیقات تطبیقی تغییرات در زمان‌بندی و توالی کاهش مرگ‌ومیر و باروری را در میان جوامع نشان می‌دهد. معمولاً این گذارهای به هم وابسته در مرگ‌ومیر و باروری در برابر پس‌زمینه‌ای از افزایش شهرنشینی و صنعتی شدن رخ می‌دهد (Vithayathil, 2013:302). گذار جمعیتی از الگوی تاریخی رشد جمعیت در کشورهای اروپای غربی و شمال آمریکا توسعه یافت. گذار جمعیتی توصیف رسمی از چهار مرحله را ارائه می‌دهد که گذار جمعیتی از طریق مجموعه‌ای از گذارهای به هم وابسته در طول زمان را با نمونه مشخص می‌کند. تمرکز در گذار جمعیتی بر اثرات ترکیبی دو مؤلفه حیاتی مرگ‌ومیر (نرخ مرگ‌ومیر) و باروری (نرخ تولد) است (Das Gupta, 2014:12).

نظریه‌های اقتصادی رفتار باروری

به‌طور کلی، اقتصاددانان و جمعیت‌شناسان اذعان می‌کنند که عوامل اقتصادی نقش قابل توجهی در تعیین‌کنندگی باروری انسان بازی می‌کنند. گری بکر یکی از طرفداران اصلی این دیدگاه بوده است (Brookins & Brookins, 2002:54). دو رویکرد اقتصادی عمده برای مطالعه تغییر باروری وجود دارد. اول اقتصاد جدید خانواده¹ است که کاربرد نظریه اقتصاد خرد به مسائل خانواده، از جمله باروری است. دوم، ترکیب نظریه‌های اقتصادی و جامعه‌شناختی در چارچوب عرضه و تقاضا توسط ریچارد استرلین ارائه شد (Hirschman, 1994:214-215).

رویکرد اقتصاد خانواده

این نظریه در اصل توسط بکر (۱۹۶۰) ارائه شد، و با عنوان‌های "نظریه تقاضا"، "رویکرد مکتب شیکاگو" و "اقتصاد جدید خانواده" نامیده می‌شود (Das Gupta, 2014: 32). اقتصاد جدید خانواده از نظریه انتخاب مصرف‌کننده الهام گرفته شده است (Frost, 2011:13). مدل بکر بر پایه خانواده و خانوار است (Suseł, 2005: 33) که تقاضا برای فرزند تابعی از هزینه‌های آن و

1. New Home Economics

ترجیحات فردی (یا زوج)، با توجه به سطح درآمد است (Letablier et al., 2009:17). مفروضات اصلی این نظریه این است که افراد به صورت عقلانی عمل می‌کنند، ترجیحات ثابت و همگن هستند. منطق اساسی برای تصمیم‌گیری درباره فرزندآوری بیشینه‌سازی مطلوبیت برای خانواده است (Krapf, 2014:31). در مدل بکر تصمیم‌گیری درباره باروری شبیه انتخاب یا تصمیم‌گیری در مورد کالاهای بازار ظاهر می‌شود. فرزندان به عنوان کالای بادوام دیده می‌شوند (Dissanayake, 1995:39).

رویکرد اقتصادی - اجتماعی

دومین مکتب فکری، رویکرد اقتصادی- اجتماعی که توسط استرلین (۱۹۶۹) برای تدوین نظریه اقتصادی باروری از طریق ترکیب ابعاد جامعه‌شناختی ارائه شد (Faulkner, 2005:26). استرلین دو نظریه مختلف از باروری دارد: "فرضیه درآمد نسبی" و "فرضیه آستانه تنظیم باروری". فرضیه درآمد نسبی برای تبیین انفجار خیز مقطعی زادوولد^۱ در ایالت متحده آمریکا پس از جنگ جهانی دوم در نظر گرفته می‌شود، درحالی‌که فرضیه آستانه تنظیم باروری برای تبیین نرخ‌های باروری بالا در کشورهای کمتر توسعه یافته در نظر گرفته می‌شود (Fulop, 1977:5). در دیدگاه استرلین، تنظیم باروری می‌تواند به عنوان تعامل بین تقاضا و عرضه برای کودکان و هزینه‌های تنظیم باروری (هر دو هزینه‌های ذهنی و عینی) دیده شود. عرضه و تقاضا برای کودکان از طریق شرایط اقتصادی- اجتماعی تحت تأثیر قرار می‌گیرد (Goldstein & Klüsener, 2014:498).

نظریه انگاره‌ای^۲

این نظریه به عنوان بازتابی از ناتوانی رویکرد اقتصاد خرد به ارائه تفسیر کامل از کاهش باروری توسعه یافت که در کشورهای اروپایی بین سال‌های ۱۹۶۳ و ۱۹۷۰ رخ داد. نظریه انگاره‌ای بر رابطه فرهنگ و رفتار باروری تأکید می‌کند؛ فرضیه اصلی این نظریه این است که ارزش‌های فرهنگی می‌توانند تغییرات در رفتارهای باروری در میان گروه‌های مختلف یا مناطق، حتی اگر دارای مشخصه‌های اقتصادی- اجتماعی مشابه باشند، توضیح دهد. لستهاق (۱۹۸۰)، از طریق تحلیل کاهش باروری نکاحی در اروپای غربی، بیان می‌کند که گذار باروری در اروپای غربی از

1. Baby Boom
2. Ideational Theory

مرزهای زبانی و فرهنگی پیروی می‌کند. همچنین بیان می‌کند که تفاوت‌ها در اعتقادات مذهبی، فردگرایی، سکولاریسم عناصر فرهنگی مهمی هستند که به تبیین تغییرات تاریخی در الگوهای باروری اروپا کمک می‌کند (Jamal-Hariri, 2015:24). دو جریان اصلی نظری زیر پدید آمده است.

نظریه اشاعه

در دیدگاه اشاعه‌گرایان، کاهش باروری از انتشار نگرش‌ها و ایده‌های جدید درباره ارزش و هزینه فرزندان و رفتارهای جدید به دلیل کسب دانش و اطلاعات در مورد تکنیک‌های کنترل زادوولد و گسترش آن در میان افراد و مکان‌ها ناشی می‌شود. نگرش‌ها و رفتارهایی که جدید هستند و به مدت طولانی در گذشته وجود نداشتند یا کمیاب بودند (Vitali & Billari, 2017:2). کنترل زادوولد به خصوص پیشگیری از بارداری، به عنوان اختراع جدید، به عنوان عنصری اساساً جدید در فرهنگ انسانی به‌شمار می‌رود. حتی اگر تاریخ طولانی آن تأیید شود، تصور می‌شود که این روش‌ها به‌طور گسترده‌ای قبل از قرن نوزدهم مورد استفاده قرار نگرفته‌اند. همچنین این دیدگاه، بر اهمیت گسترش اطلاعات درباره پیشگیری از بارداری و حتی سقط‌جنین تأکید می‌کند. یکی دیگر و مهمترین عنصر، فرض تأخیر و رخنه به پایین در گسترش مهارت‌ها و نگرش‌هاست. فرض می‌شود که اشاعه از مراکز متروپولیتن آغاز و به دیگر مکان‌های شهری با کمی تأخیر و هنوز دیرتر به نواحی روستایی می‌رسد (Carlsson, 1966:150).

نظریه گذار جمعیتی دوم

این گذار، اولین بار توسط لستهاق (۱۹۸۳) و ون دی کا (۱۹۸۷) معرفی شد (Buher-Kane, 2008:1). گذار جمعیتی دوم در سطح کلان، دیدگاهی از چگونگی تکامل جوامع در طول زمان، با تأکید بر نقش تغییر انگاره‌ای درباره رفتارهای جمعیتی / خانواده فراهم می‌کند. در سطح فردی، گذار جمعیتی دوم جهت‌گیری ارزش‌های فردی را به عنوان تعیین‌کننده اصلی باروری افراد و رفتار خانواده ارائه می‌دهد (Zaidi & Morgan, 2017: 2). تغییرات در خانواده به ویژگی اصلی جمعیت‌شناختی گذار دوم تبدیل شده است - کاهش در باروری به زیر سطح جانشینی. لستهاق و ون دو کا^۱ معتقدند که این گذار از لحاظ انگیزه برای کاهش باروری از گذار اول قابل تشخیص

1. Lesthaeghe & van de Kaa

است. گذار اول ناشی از نوع دوستی^۱ یا نگرانی برای فرزندان و خانواده بود در حالی که گذار دوم به دلیل تغییرات عمیق در هنجارها و نگرش‌های افراد نسبت به آنچه ون دو کا ترقی خواهی^۲ و فردگرایی می‌نامند، است (Faulkner, 2005:33). گذار جمعیتی دوم از طریق شاخص‌های مختلف جمعیتی و اجتماعی - فرهنگی مشخص می‌شود. در شاخص‌های جمعیتی تأخیر در باروری و ازدواج (منجر به باروری زیر جانشینی بلندمدت می‌شود)، کاهش نرخ ازدواج، همچنین افزایش در زوج زیستی یا همباشی^۳، طلاق، ازدواج غیر نکاحی، بدون فرزند بودن و استفاده از ضدبارداری موفقیت آمیز را در برمی‌گیرد. از سوی دیگر، شاخص‌های اجتماعی - فرهنگی، افزایش تأکید بیشتر بر فردگرایی، رهایی مذهبی، مساوات خواهی، مشارکت زنان در بازار کار را شامل می‌شود. بنابراین، تداوم روندهای باروری پایین به سادگی نتیجه تغییر شرایط اقتصادی - اجتماعی و افزایش سطح مشارکت زنان در بازار کار نیست (Buher-Kane, 2008:1).

جمعیت (باروری - سالخوردگی) و امنیت ملی: ترکیب جدید

واژه "امنیت" از واژه لاتین "sine cura" گرفته شده است که به معنی «بدون ترس» است. به همین دلیل، یک واژه انعطاف پذیر است؛ زیرا ترس می‌تواند شامل ترس از تهدیدهای بزرگ علیه بشر یا مشکلات و مسائل کوچک باشد (هاگ، ۱۳۹۰، ص ۵۴). «امنیت» از نظر لغوی، به معنای ایمن شدن، در امان بودن و نبود بیم و هراس (فرهنگ معین، ۱۳۶۳، ص ۳۵۳)، آرامش و آسودگی (فرهنگ عمید، ۱۳۷۹: ۲۳۳) آمده است.

"رابرت ماندل" امنیت را به لحاظ مفهوم، چهره‌ای متغیر می‌داند و معتقد است که ارائه تعریفی کامل از امنیت، مستلزم بررسی و تحقیق در خصوص مفاهیم کلیدی همچون قدرت، تهدید و اتحاد است (ماندل، ۱۳۷۹: ۲۲) همچنین وی "امنیت" را از دو بعد عینی و ذهنی مورد بررسی قرار می‌دهد (همان، ص ۴).

امنیت ملی

مجموع تعاریف ارائه شده به بیش از ۱۸۰ تعریف متفاوت بالغ می‌شود که می‌توان در جمع بندی کلان، آنها را در ذیل دو گفتمان اصلی، دسته بندی کرد (افتخاری، ۱۳۸۰: ۱۴-۲۹).

1. Altruism
2. Progressiveness
3. Cohabitation

۱- امنیت ملی به مثابه نبود تهدید (گفتمان سلبی)

در این گفتمان، امنیت ملی به نبود تهدید تعریف شده و از حیث اصطلاحی عبارت است از وضعیتی که در آن منافع کشور از سوی رفتار دیگر بازیگران مورد تهدید واقع نشده، یا در صورت وجود تهدید احتمالی، امکان مدیریت آن برای کشور مورد نظر وجود داشته باشد. این گفتمان «برون نگر»، «سخت افزار گرایانه» و «قدرت محور» ارزیابی می شود و جریان های متعددی را در بر می گیرد که از آن جمله می توان به سنت گرایان و فراستنی ها اشاره داشت.

۲- امنیت ملی به مثابه رضایت (گفتمان ایجابی)

این گفتمان بر بنیاد نقد گفتمان سلبی استوار است؛ چرا که:

اولاً: ماهیت قدرت تغییر یافته و انحصار آن در منابع سخت افزارانه، دیگر مورد پذیرش نیست.

ثانیاً: آسیب ها نسبت به تهدیدات نقش برجسته تری در بروز ناامنی ها یافته اند.

ثالثاً: تهدیدات بیرونی تابعی از تحولات و شرایط داخلی به شمار می آیند که اعتبار سلبی گرایی را به

دلیل تأکید بر «مناسبات خارجی» تا «شرایط داخلی»، زیر سؤال می برد (افتخاری، ۱۳۸۶: ۱۸-۷).

در مقام ارائه تعریفی از امنیت ملی مطابق این گفتمان می توان چنین اظهار داشت که امنیت

ملی وضعیتی است که در آن بین خواسته های شهروندی - از یک سو - و کارآمدی نظام سیاسی -

از سوی دیگر - در پاسخ گویی به نیازهای جامعه، تناسبی برقرار است؛ به گونه ای که در شهروندان

تولید رضایت مندی می نماید (افتخاری، ۱۳۹۲: ۳۸-۳۷).

اگر در تعاریف «امنیت ملی» دقت شود، می توان چنین برداشت کرد که نقطه مشترک در تمام

تعاریف، روی ضرورت «حفظ وجود خود» متمرکز است. به عبارت دیگر، می توان امنیت را «حفظ

ذات و صیانت نفس از اساسی ترین خطرات» دانست. برخی صاحب نظران حفظ خود یا «صیانت

ذات و نفس» را در پنج مقوله: حفظ جان مردم، حفظ دین، باورها و ارزش های مردم، حفظ

تمامیت ارضی؛ حفظ نظام اقتصادی و سیاسی، حفظ استقلال و حاکمیت کشور خلاصه کرده اند.

این پنج مقوله به عنوان جوهره «امنیت ملی» این خصوصیت را دارند که تمام کشورها، افراد،

گروه ها و احزاب، بدون توجه به گرایش ها، سلیقه ها و اختلافات فردی، گروهی، طبقاتی، سیاسی

و اجتماعی، روی آنها اتفاق نظر دارند (مرادیان، ۱۳۹۰: ۱۸۰).

تعریف مختار "امنیت ملی" یک واحد سیاسی عبارت است از نبود تهدید خطرناک علیه مراجع امنیتی و وجود قابلیت تحقق رضایت بخش نیازهای مردم که در ابعاد مختلف فرهنگی، اجتماعی، سیاسی، اقتصادی و نظامی قابل تقسیم‌بندی است.

باور غالب پیرامون امنیت این است که با نظم نوین شکل گرفته از سال ۱۹۹۰ به بعد، این مفهوم بار معنایی گسترده‌ای یافته است. این گستردگی، در چهار گونه اصلی قابل شناسایی است: اول اینکه، مفهوم امنیت از امنیت دولت‌ها به امنیت گروه‌ها و افراد توسعه یافته است. این روند انتقالی رو به پایین از دولت‌ها به افراد است. دوم، مفهوم امنیت از امنیت دولت‌ها به امنیت سیستم بین‌الملل و یا محیط مادی مافوق ملیت‌ها تغییر کرده است. این توسعه‌ای رو به بالا از ملت‌ها به سمت زیست کره است. در مورد سوم، مفهوم امنیت به شیوه‌ای افقی و یا گونه‌ای از امنیت که متنوع است، گسترش یافته است. مفهوم امنیت از نظامی به سیاسی، اقتصادی، اجتماعی، محیطی و امنیت بشر بسط پیدا کرده است. در مرحله چهارم، مسئولیت سیاسی برای تضمین امنیت نیز توسعه یافته و در محیط‌های گسترده‌ای همچون دولت‌های ملی، شامل روندی رو به بالا، همچون نهادهای بین‌المللی یا رو به پایین، همچون حکومت‌های محلی یا سازمان‌های غیردولتی، نظرات عمومی و گروه‌های فشار یا نیروهای بازار، پراکنده شده است (عباس زاده و کرمی، ۱۳۹۰: ۳۵).

ابعاد امنیت ملی

امنیت سیاسی

امنیت سیاسی به معنای وجود فضایی سیاسی است که در آن مردم آزادانه و بدون ترس و وحشت بتوانند مواضع سیاسی و باورهای خود را هرچند مخالف دولت باشد، در چارچوب قوانین موجود بیان کنند. در حقیقت بین امنیت سیاسی و میزان استبدادی بودن رژیم‌های سیاسی، رابطه‌ای معکوس وجود دارد. نحوه توزیع قدرت و شکل رژیم سیاسی در این مورد اهمیت دارد (مرادیان، ۱۳۹۱: ۲۳).

امنیت اقتصادی

امنیت اقتصادی به این معناست که مردم در اموالشان امنیت داشته باشند. دولت با مدارا و رعایت عدل و انصاف و با توجه به اخلاق پسندیده اسلامی، از آنان مالیات و زکات اخذ کند؛ احتکار کالا در میان نباشد و در خرید و فروش‌ها قیمت‌ها متعادل باشد. امنیت اقتصادی،

مجموعه‌ای از شرایط، عوامل و ساختارهای اجتماعی است که باعث دلگرمی، آسایش خیال، شوق و ذوق مردم به کار و کوشش و فعالیت و امید به آینده می‌شود (گرچی و هاشمیان، ۱۳۹۰: ۲۵).

امنیت اجتماعی

امنیت اجتماعی به معنای وجود شرایط اجتماعی برای رشد استعدادها و انسان در ابعاد اجتماعی است. امنیت اجتماعی از نظر «بوزان» عبارت است: از توانایی گروه‌های مختلف مذهبی، قومی، ملی، جنسی و... در حفظ هستی و هویت خود. امنیت اجتماعی به‌عنوان یک مفهوم برای هر جمع انسانی عبارت است از: توانایی حفظ شرایط قابل قبول داخلی برای تکامل الگوهای سنتی زبان، فرهنگ، انجمن‌ها، مذهب، هویت ملی و آداب و رسوم. از این دیدگاه امنیت انسانی به حالتی دلالت دارد که فرد از لحاظ جسمی و روحی در آن فارغ از ترس و آسیب رسیدن به جان و مال یا آبروی خود یا از دست دادن آنها زندگی کند (مرادیان، همان: ۳۰-۲۸).

امنیت فرهنگی

فرهنگ عبارت است از شیوه زندگی یک ملت. مرجع در امنیت فرهنگی، هویت فرهنگی مسلط است که مشتمل بر ارزش‌های فرهنگی است. ارزش‌های فرهنگی مجموعه نگرش‌ها، عقاید، ایدئولوژی‌ها و آداب و رسومی است که بیشتر افراد جامعه قبول دارند و از نظر آنها مطلوب است. این ارزش‌ها در سال‌های متمادی به صورت الگوی رفتاری به‌نجار درآمده است. ارزش‌هایی که می‌توانند به‌عنوان یک عامل مشترک در میان مردم یک کشور جایگاه ویژه‌ای پیدا کنند. به عبارتی، به ارزش‌های نهادینه شده در جامعه فرهنگ گفته می‌شود (میری آشتیانی، ۱۳۸۴: ۵۰).

امنیت نظامی

امنیت نظامی آن است که یک ملت از تعرض و تجاوز فیزیکی مسلحانه به حقوق مشروع خود مصون باشد. بنابراین، می‌توانیم آن را اینگونه تعریف کنیم: "مصونیت یک فرد، گروه و ملت از تعرض و تجاوز فیزیکی مسلحانه به حقوق مشروع او، امنیت نظامی نامیده می‌شود." به عبارت دیگر، به رسمیت شناخته شدن حق یک فرد، گروه و ملت در دفاع از جان، مال، ناموس، وطن و حکومت مطلوبش در مقابل تعرض‌ها و تجاوزات قهرآمیز مسلحانه، امنیت نظامی محسوب می‌شود (جهان بزرگی، ۱۳۸۸: ۹۱).

چارچوب نظری تحقیق

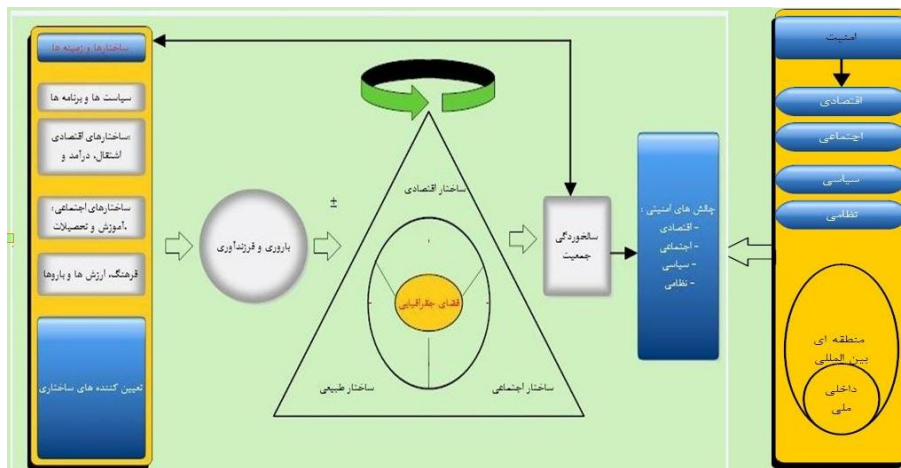
در این پژوهش دو مقوله کلان جمعیت و امنیت ملی مورد بحث قرار می‌گیرد. در مقوله جمعیت به طور خاص به مفاهیم باروری و سالخوردگی جمعیت پرداخته شد. در این پژوهش تلاش می‌شود تا بین مقوله جمعیت و امنیت ملی ارتباطی منطقی و علمی برقرار شود. به عبارتی چگونه تغییر در رفتار باروری بر روی ساختار سنی تأثیر می‌گذارد و متعاقباً تغییر در ساختار سنی به سوی سالخوردگی جمعیت چالش‌های جدی در حوزه امنیت ملی به وجود می‌آورد.

مرور ادبیات در باب رفتار باروری و فرزندآوری رویکردها و نظریه‌های متفاوت و بعضاً متناقضی را نشان می‌دهد. هر کدام از این نظریه‌ها بر روی جنبه‌های خاصی از رفتار باروری و فرزندآوری تأکید می‌کنند. نظریه‌های اقتصادی بر روی تعیین‌کننده‌های اقتصادی در تصمیم‌گیری زوجین به فرزندآوری و باروری تأکید می‌کنند. با این حال، رویکردهای اقتصادی نمی‌توانند تغییرات بلندمدت در رفتار باروری را تبیین کنند. همچنین، به دلیل نادیده گرفتن سایر جنبه‌های رفتار باروری به شدت مورد انتقاد قرار گرفته‌اند. به همین دلیل رویکردهای بدیل دیگری که بر روی عوامل اجتماعی و فرهنگی تأکید می‌کنند، ارائه شد. نظریه پخش برای تبیین گسترش تغییرات در رفتار باروری توسعه یافت. گذار جمعیتی دوم کاهش باروری به زیر سطح جانشینی در جوامع غربی را توصیف و تبیین می‌کند. این گذار در نتیجه تغییرات چندگانه در جوامع غربی می‌باشد. این نظریه‌ها و رویکردها اغلب برای شرایط و تغییرات رفتار باروری در جوامع توسعه یافته غربی (به خصوص اروپای غربی) ارائه و آزمون شده است. اغلب جنبه‌های فضایی و جغرافیایی در مطالعه رفتار باروری کمتر مورد توجه قرار گرفته است. تغییرات در رفتار باروری و فرزندآوری از کشوری به کشوری دیگر، از ناحیه‌ای به ناحیه دیگر و حتی در مناطق شهری و روستایی به شدت تغییر می‌کند. تغییرپذیری رفتار باروری به شدت وابسته به مکان می‌باشد؛ همچنین مکان‌ها بر روی هم تأثیر می‌گذارند. تغییرات در رفتار باروری در گذر زمان می‌تواند الگوهای فضایی-زمانی متفاوتی را شکل دهد. رفتار فضایی-زمانی باروری از طریق کنش فرایندهای فضایی و زمانی شکل می‌گیرند.

امنیت همانند سایر مقوله‌ها و مفاهیم در حوزه علوم انسانی مقوله‌ای پیچیده، چند بعدی، انعطاف پذیر، و نسبی است. این پیچیدگی عمدتاً به ماهیت و ذات جامعه انسانی و کاربرد گسترده آن در میان حوزه‌های علمی مختلف بر می‌گردد. در این پژوهش امنیت در چهار بعد اقتصادی، اجتماعی، سیاسی و نظامی مورد توجه قرار می‌گیرد. همچنین می‌تواند در سطوح ملی (داخلی) و منطقه‌ای یا بین‌المللی مطرح شود.

جمعیت‌فی‌المنفسه یکی از مولفه‌های مهم در قدرت آفرینی کشورها و همچنین تحکیم امنیت ملی به شمار می‌رود. اما میزان و نحوه تأثیرگذاری آن به کمیت و کیفیت ساخت جمعیت در هر کشور بستگی دارد. با تغییر ساختار سنی جمعیت به سوی سالخوردگی بستر و فرایندی را به وجود می‌آورد که موجب تهدید و چالش‌های جدی برای امنیت ملی می‌شود. هنگامی سالخوردگی جمعیت به مسئله امنیتی تبدیل می‌شود که حیات و زیست یک سرزمین را به خطر بیندازد. بنابراین از طریق برهم کنش دو مقوله سالخوردگی و امنیت پدیده چالش‌ها و تهدیدات امنیتی شکل می‌گیرد. به عبارت دیگر، در این برهم کنش، اگر پدیده سالخوردگی از طریق مکانیسم‌های موجود کنترل و یا مهار نشود به پدیده‌ای امنیتی تبدیل می‌شود. بنابراین، در شکل (۲-۵) بستر، ریشه‌ها و فرایندی که در آن سالخوردگی جمعیت به پدیده‌ای امنیتی تبدیل می‌شود ارائه شده است. بر اساس چارچوب ارائه شده، تعیین‌کننده‌های ساختاری، زمینه‌ها و بسترها بر روی تصمیم به فرزندآوری و رفتار باروری زوج‌ها تأثیر می‌گذارند. تعیین‌کننده‌های ساختاری و زمینه‌ها می‌تواند ابعاد مختلف اقتصادی، اجتماعی، سیاست‌ها و برنامه‌ها، فرهنگ، ارزش‌ها و باورها را در بر گیرد. تغییر در هر کدام از این تعیین‌کننده‌ها می‌تواند رفتار باروری را نیز تحت تأثیر قرار دهد. در مجموع می‌تواند به افزایش یا کاهش باروری منجر شود. به هر حال، زاد و ولد و باروری می‌تواند هر دو اثر منفی یا مثبت بر روی فضاها در هم تنیده جغرافیایی داشته باشد. فضای جغرافیایی از برهم کنش سه مقوله ساختار اجتماعی، اقتصادی و طبیعی به وجود می‌آید. فضای جغرافیایی تولید اجتماعی می‌باشد؛ یا به عبارتی از طریق کنش متقابل انسان و محیط طبیعی شکل می‌گیرد. در صورت فقدان نهادها و مکانیسم‌های لازم، افزایش و یا کاهش باروری به چالش جدی تبدیل می‌شود. افزایش جمعیت در صورت فقدان بازار کار مناسب، تأمین مسکن و سایر نیاز زندگی به تهدیدی اجتماعی تبدیل می‌شود که اغلب به عنوان تورم جوانی اشاره می‌شود. در

صورت کاهش باروری، ساختار سنی جمعیت به سوی سالخوردگی جمعیت حرکت می کند. هنگامی که ساز کارهای موجود نتواند این روند را تغییر دهد و زیست یک کشور با خطرات و تهدیدات جدی روبرو شود به چالشی امنیتی تبدیل می شود. این چالش های می تواند در ابعاد مختلف اقتصادی، اجتماعی، سیاسی، نظامی مورد بحث و کنکاش قرار گیرد.



شکل ۱: برهم کنش دو مقوله امنیت و جمعیت (سالخوردگی و باروری)، ترسیم: نگارنده.

روش تحقیق

این پژوهش بر اساس هدف کاربردی است. ماهیت پژوهش با توجه به اهداف متفاوت خواهد بود که می تواند در چارچوب پژوهش های توصیفی - تحلیلی و علی - همبستگی قرار گیرد. در این تحقیق روش ها و ابزار گردآوری اطلاعات با توجه به ماهیت تحقیق روش کتابخانه ای - اسنادی است. در ابتدا برای شناخت کامل موضوع، کسب بینش نظری لازم و استخراج متغیرها و شاخص ها از کتب، مقالات و پژوهش های مرتبط با موضوع به نوعی از روش کتابخانه ای، استفاده شد؛ با توجه به اهداف، داده های مورد نیاز از طریق آمارنامه های منتشر شده توسط مرکز آمار ایران، داده های جمعیتی سازمان ثبت احوال جمع آوری خواهد شد. بازه زمانی برای بررسی تغییرات نرخ کلی باروری (TFR) و ساختار سنی از سال ۱۳۶۵ - ۱۳۹۵ می باشد؛ ولی تمرکز اصلی برای بررسی روابط میان متغیرها بر روی دوره سرشماری ۱۳۹۰ خواهد بود. مقیاس فضایی در

تحلیل‌ها شهرستان است که در دوره‌های سرشماری مختلف تعداد آنها متفاوت است؛ بنابراین، جامعه آماری پژوهش تمامی شهرستان‌های کشور را در برمی‌گیرد. برای بررسی رابطه بین باروری و متغیرهای تعیین‌کننده از آماره موران دو متغیره استفاده خواهد شد. در نهایت برای مدل‌سازی روابط فضایی و میزان تأثیرگذاری متغیرها از مدل رگرسیون حداقل مربعات (OLS) استفاده خواهد شد. برای انجام آماره‌های مذکور و بصری‌سازی (نقشه‌سازی) آن از نرم افزارهای سیستم اطلاعات جغرافیایی (GIS) و Geo Da استفاده خواهد شد.

موران محلی دو متغیره

سنجش وابستگی فضایی دو متغیره^۱ روابط بین دو متغیر را با توجه به روابط توپولوژیکی^۲ میان مشاهدات محاسبه می‌کند (Lee, 2001:371). موران محلی دو متغیره به صورت زیر بیان می‌شود (Shiode, 2014:6):

$$I_{xy}^i = z_x^i \sum_j W_{ij} z_y^i, \sum_j W_{ij} = 1$$

در این فرمول، Z_{xy}^i ارزش استاندارد شده نرخ کلی باروری X_i در شهرستان i ، Z_y^i ارزش استاندارد شده متغیر مستقل X_i در ناحیه j ($j \neq i$)، و W_{ij} مولفه وزن فضایی است که درجه وابستگی بین شهرستان i و j را منعکس می‌کند.

رگرسیون حداقل مربعات معمولی (OLS)

رگرسیون حداقل مربعات معمولی به صورت زیر بیان می‌شود (Morrissey, 2015, 432):

$$Y_i = \beta_0 + \sum_k \beta_k X_{ik} + \varepsilon_i$$

در این معادله، Y_i نرخ کلی باروری برای هر شهرستان i ، β_0 ثابت (intercept)، β_k برآورد پارامتر برای متغیر k ، X_{ik} ارزش متغیر k^{th} برای i است.

1. Bivariate
2. Topological

متغیرهای تحقیق بر اساس جایگاه و موقعیت‌شان در فرضیات و به لحاظ اثرگذاری، در دودسته وابسته و مستقل تقسیم می‌شوند. نرخ کلی باروری (TFR) متغیر وابسته ای است که میزان تغییرپذیری فضایی آن به فرایندهای فضایی وابسته است. فرایندهای فضایی حاصل کنش متقابل سه عنصر مشخصه‌ها (اقتصادی، اجتماعی، جمعیتی و...)، فضا و زمان می‌باشد. مشخصه‌ها مهم‌ترین عنصر در این پژوهش هستند و متغیرها از میان آنها انتخاب می‌شود. نحوه محاسبه، متغیرهای مستقل در چهار بعد اقتصادی، اجتماعی، جمعیتی و ترکیبی از همدیگر تفکیک شده اند و متغیر وابسته یعنی باروری در جدول (۱-۳) آورده شده است.

جدول ۱: نحوه محاسبه متغیرهای پژوهش.

ابعاد	شاخص‌ها	فرمول
اقتصادی	نرخ اشتغال کل	$\text{نرخ اشتغال} = \frac{\text{تعداد شاغلین شهرستان}}{\text{کل جمعیت فعال همان شهرستان}} \times 100$
	نرخ اشتغال زنان	$\text{نرخ اشتغال زنان} = \frac{\text{تعداد شاغلین زن شهرستان}}{\text{کل جمعیت فعال همان شهرستان}} \times 100$
اجتماعی	نرخ باسوادی	$\text{نرخ باسوادی} = \frac{\text{تعداد باسوادان شهرستان}}{\text{جمعیت 6 ساله و بیشتر}} \times 100$
	تحصیلات عالی زنان	$\text{تحصیلات عالی زنان} = \frac{\text{تعداد دانش‌آموختگان دانشگاهی زن در شهرستان}}{\text{تعداد دانش‌آموختگان دانشگاهی کل}} \times 100$
جمعیتی	نرخ شهرنشینی	$\text{نرخ شهرنشینی} = \frac{\text{تعداد جمعیت ساکن نقاط شهری}}{\text{تعداد کل جمعیت شهرستان}} \times 100$
	میانگین اولین سن ازدواج	$m = \frac{10 + 5 \sum_{i=10-14}^{45-59} S_i - 50 * S_{50}}{1 - S_{50}}$
ترکیبی	سطح توسعه یافتگی	$\left\{ A_i \left \text{Max} \sum_{j=1}^n n_{ij} W_j \right. \right\}$
باروری	نرخ کلی باروری (TFR)	$TFR = 5 \sum_{i=15}^{49} ASFR$ $ASFR = \frac{bi}{fi}$ <p>، ASFR نرخ باروری ویژه سنی، bi تعداد متولدین در ۱۲ ماه گذشته، fi تعداد زنان در گروه‌های سنی ۱۵-۴۹ ساله</p>

ابعاد	شاخص‌ها	فرمول
سالخوردگی	شاخص شرایاک و سیگل	در شاخص شرایاک و سیگل، اگر سهم جمعیت ۶۵ ساله و بیشتر کمتر از ۵ درصد باشد آن جمعیت جوان است، اگر بین ۵ تا ۱۰ درصد باشد آن جمعیت میانسال و اگر ۱۰ یا بیشتر باشد سالخورده است.

منبع: نگارنده، ۱۳۹۶.

نتایج و یافته‌های پژوهش

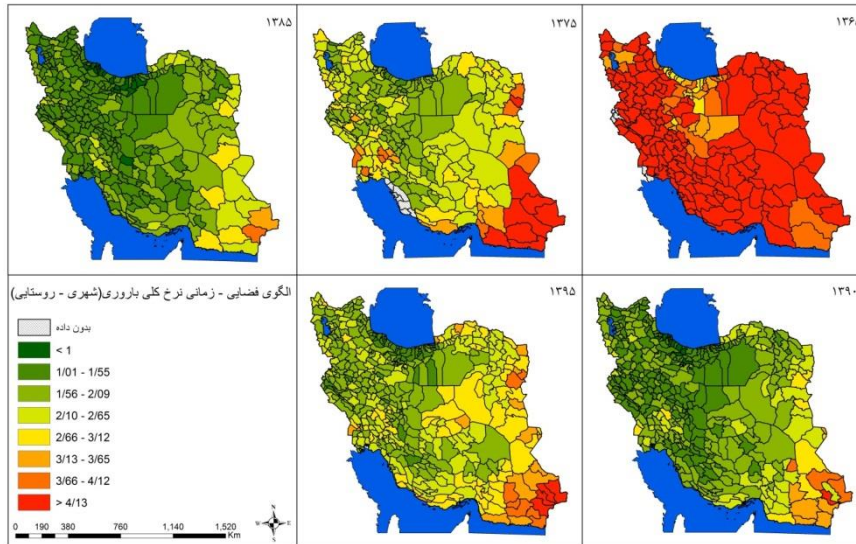
روند تغییرات فضایی - زمانی باروری در شهرستانهای ایران (۱۳۶۵-۱۳۹۵)

نرخ کلی باروری (TFR) تغییرات فضایی- زمانی متفاوتی را در میان شهرستان‌ها نشان می‌دهد. روند تغییرات فضایی- زمانی نرخ کلی باروری بسیار قابل توجه می‌باشد. شهرستان‌های سواحل دریای خزر یکی از کانون‌های اصلی باروری پایین بوده است. به طوری که در دوره سرشماری ۱۳۶۵، برخی شهرستان‌های این ناحیه باروری نزدیک جانشینی را داشته‌اند. در دوره سرشماری ۱۳۶۵، باروری بالای یک الگوی سراسری به شمار می‌رود به طوری که در اغلب شهرستان‌ها نرخ باروری بیشتر از ۴/۱۳ فرزند برای هر زن می‌باشد؛ هر چند در برخی شهرستان‌های شمالی و سواحل دریای خزر باروری در حدود ۲/۶ فرزند برای هر زن می‌باشد. بالاترین نرخ کلی باروری (شهری- روستایی) عمدتاً در منطقه زاگرس (به خصوص استان‌های چهارمحال و بختیاری، کهگیلویه و بویراحمد، خوزستان) قرار دارد. در جنوب شرق کشور شهرستان خاش بیشترین نرخ باروری (TFR= ۷.۲) را داشته است.

به دلیل عدم دسترسی به داده‌ها برای محاسبه نرخ کلی باروری (TFR) در سال ۱۳۷۵ از نتایج طرح عباسی شوازی و حسینی چاوشی (۱۳۹۲) که به روش فرزندان خود نرخ باروری محاسبه کرده بودند، استفاده شد. در دوره سرشماری ۱۳۷۵، الگوی باروری پایین فراگیر می‌شود؛ در این دوره تنها شهرستان‌های جنوب شرقی کشور و به‌طور پراکنده برخی شهرستان‌ها در شرق و جنوب غرب باروری بالای ۴ فرزند برای هر زن را دارند. به لحاظ فضایی، نرخ باروری پایین به‌طور عمده در شهرستان‌های داخلی، سواحل دریای خزر و همچنین در برخی شهرستان‌های غرب کشور

متمرکز شده‌اند. سواحل دریای خزر و تهران، کرج، قزوین، سمنان، اصفهان، کرمانشاه کانون‌های اصلی تمرکز مقادیر پایین باروری به شمار می‌رود. در دوره سرشماری ۱۳۸۵، باروری بسیار پایین به طور چشمگیری گسترش می‌یابد. بخش‌های وسیعی از کشور باروری نزدیک سطح جانشینی و زیر سطح جانشینی دارند تنها برخی شهرستان‌ها در جنوب شرق و شرق باروری در حدود ۳ فرزند برای هر زن می‌باشد. از کل ۳۲۰ شهرستان در سال ۱۳۸۵، ۲۱ شهرستان نرخ باروری کمتر از ۱ را داشته‌اند. به طور عمده، در سواحل دریای خزر متمرکز شده‌اند. همچنین ۲۹۴ شهرستان نرخ باروری کمتر از ۲.۱ را داشته‌اند که نشان می‌دهد نرخ باروری زیر سطح جانشینی را تجربه کرده‌اند. تنها شهرستان‌های سرپاز، سراوان و خواف نرخ باروری بیشتر از ۳ را داشته‌اند.

سرشماری ۱۳۹۰، تقریباً الگوی مشابهی را نشان می‌دهد، همچنان شهرستان‌های جنوب شرق و شرق کشور نسبت به بقیه شهرستان‌ها باروری بالاتری را نشان می‌دهند. از ۳۹۷ شهرستان ۱۰ شهرستان نرخ باروری کمتر از ۱ را تجربه کرده‌اند. همچنین ۳۲۷ شهرستان نرخ باروری کمتر از ۲.۱ را تجربه کرده‌اند که کمتر از زیر سطح جانشینی به حساب می‌آید. تنها ۱۲ شهرستان نرخ باروری بالاتر از ۳ را داشته‌اند که به طور عمده در استان سیستان و بلوچستان متمرکز بوده‌اند. سرشماری ۱۳۹۵، تغییرات جزئی در میزان باروری به خصوص در جنوب، جنوب شرق و شرق کشور را نشان می‌دهد. با این حال، جنوب شرق کشور یکی از کانون‌های اصلی باروری بالا به شمار می‌رود. مقادیر نرخ کلی باروری به صورت ناموزون در میان شهرستان‌ها توزیع شده است به طوری که مقادیر از ۱ فرزند برای هر زن در بندر انزلی تا ۵.۱ فرزند برای هر زن در شهرستان تغیر می‌کند. تمرکز اصلی مقادیر بالا در استان سیستان و بلوچستان می‌باشد به طوری که مقادیر بین ۳ تا ۵ فرزند برای هر زن در میان شهرستان‌های این استان تغییر می‌کند. به طور پراکنده در شهرستان‌های جنوب غربی کشور و بخش‌هایی از استان یزد نیز مقادیر بالا در حدود ۲ تا ۳ فرزند برای هر زن وجود دارد. از تعداد ۴۲۸ شهرستان تعداد ۲۱۸ شهرستان نرخ کلی باروری ۲.۱ و کمتر داشته‌اند. به عبارتی بیش از نیمی از شهرستان‌ها نرخ باروری زیر سطح جانشینی را تجربه می‌کنند. در این دوره، افزایش جزئی در برخی شهرستان‌های به خصوص سواحل دریای خزر که دوره‌های قبلی کمتر از ۱ بوده‌اند، صورت گرفته است.

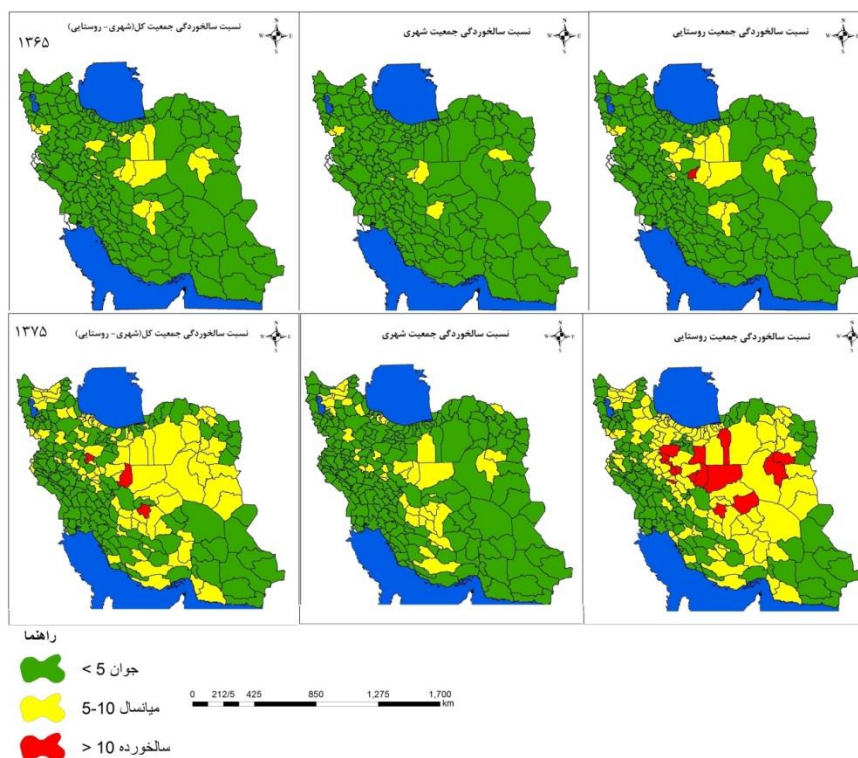


نقشه ۱: تغییرات فضایی - زمانی نرخ کلی باروری (شهری - روستایی) ۱۳۶۵ - ۱۳۹۵
ترسیم: نگارنده ۱۳۹۶

روند تغییرات فضایی - زمانی ساختار سنی جمعیت شهرستانهای ایران (۱۳۶۵-۱۳۹۵)

مقادیر نسبت سالخوردگی جمعیت بر اساس شاخص شرایاک و سیگل (۱۹۷۶، ۱۳۲) بازطبقه بندی شده و توزیع فضایی آن در نقشه (۴-۴۳) نمایش داده شده است. بر اساس این شاخص، اگر نسبت ۶۵ ساله و بیشتر به کل جمعیت کمتر از ۵ درصد باشد جمعیت جوان است؛ اگر بین ۱۰-۵ درصد باشد میانسال و بیشتر از ۱۰ درصد سالخورده به شمار می‌رود. دوره سرشماری ۱۳۶۵، در جمعیت روستایی، بسیاری از شهرستان‌ها جوانی جمعیت را نشان می‌دهند تنها در برخی شهرستان‌های داخلی ترکیب سنی میانسال و سالخورده را نشان می‌دهند. در غرب کشور شهرستان‌های سقز، بانه، سردشت و در شرق کشور شهرستان‌های گناباد و فردوس میانسالی را نشان می‌دهند. شهرستان نطنز اولین و تنها شهرستانی است که در جمعیت روستایی ترکیب سنی سالخورده را نشان می‌دهد. در جمعیت شهری شهرستان‌های محدودی ترکیب سنی میانسالی را نشان می‌دهند که عمدتاً در بخش‌های مرکزی (تفت، اردستان و نطنز)، غربی (سقز، بانه و سردشت) و شرقی (گناباد) کشور توزیع شده‌اند. ترکیب سنی در جمعیت کل (شهری-روستایی) عمدتاً متأثر

از سهم جمعیت روستایی بوده است. ترکیب سنی جمعیت کل میانسالی را نشان می‌دهد. شهرستان‌ها با ترکیب سنی میانسال عمدتاً در مرکز کشور توزیع شده‌اند ولی در شرق و غرب کشور نیز تعداد محدودی وجود دارد.



نقشه ۲: توزیع فضایی نسبت سالخوردگی جمعیت، ۱۳۶۵-۱۳۷۵
ترسیم: نگارنده، ۱۳۹۶.

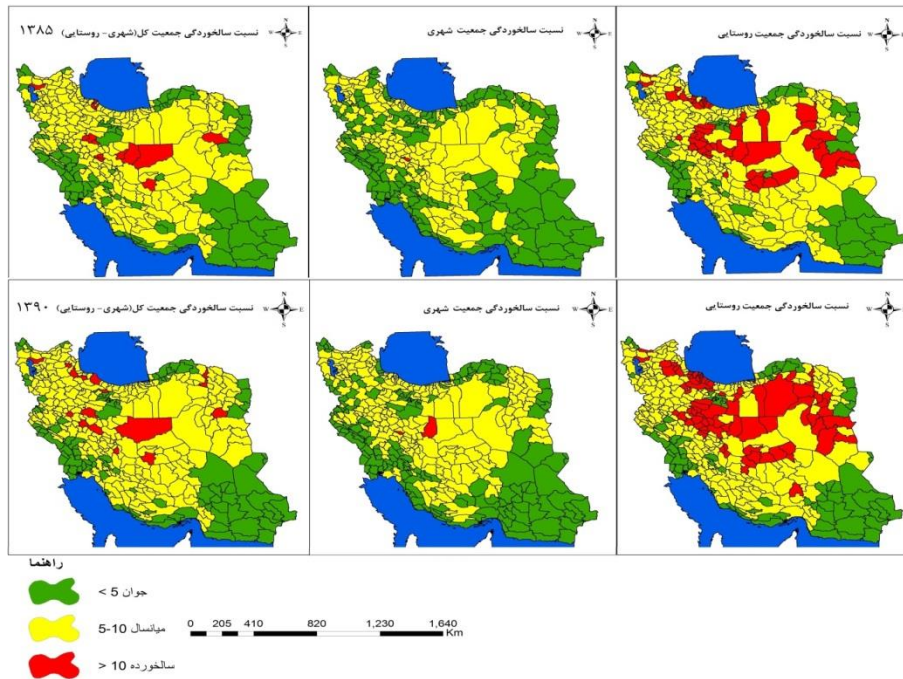
دوره سرشماری ۱۳۷۵، در جمعیت روستایی، بسیاری از شهرستان‌ها جوانی و میانسالی جمعیت را نشان می‌دهند تنها در برخی شهرستان‌های داخلی و تا حدودی شرق کشور ترکیب سنی سالخورده را نشان می‌دهند. به‌طور کلی، شهرستان‌های مرزی و مجاور آن در جنوب شرق، جنوب غرب، غرب، شمال غرب و شمال شرق ترکیب سنی جوان را نشان می‌دهند. ترکیب سنی جمعیت روستایی در مقایسه با سرشماری ۱۳۶۵ نشان می‌دهد که بر تعداد شهرستان‌ها در ترکیب سنی میانسال و سالخورده افزوده شده است. در سال ۱۳۶۵ تنها یک شهرستان ترکیب سنی سالخورده

داشته است درحالی که در این دوره تعداد آنها به ۱۵ شهرستان رسیده است. در جمعیت شهری، اغلب شهرستان‌ها ترکیب سنی جوان را نشان می‌دهند. با این حال، شهرستان‌هایی با ترکیب سنی میانسال نیز وجود دارند. در مقایسه با سرشماری ۱۳۶۵، بر تعداد شهرستان‌ها با ترکیب سنی میانسال افزوده شده است. در جمعیت کل (شهری- روستایی) نیز ترکیب سنی جمعیت عمدتاً میانسالی و جوانی را نشان می‌دهد. با این حال، شهرستان‌ها تفت، تفرش و اردستان ترکیب سنی سالخورده را نشان می‌دهند. تمرکز اصلی ترکیب سنی جوان عمدتاً در جنوب غرب، غرب، جنوب شرق و تا حدودی شمال شرق می‌باشد.

دوره سرشماری ۱۳۸۵، در جمعیت روستایی از تعداد شهرستان‌ها با ترکیب سنی جوان به شدت کاسته شده است. تنها شهرستان‌ها در جنوب شرق، جنوب غرب و شمال شرقی ترکیب سنی جوان را نشان می‌دهند. الگوی غالب در ترکیب سنی میانسالی جمعیت می‌باشد. شهرستان‌ها با ترکیب سنی سالخورده عمدتاً در مرکز، غرب سواحل دریای خزر و تا حدودی شرق کشور توزیع شده‌اند. در جمعیت شهری، الگوی غالب در ترکیب سنی میانسالی و جوانی جمعیت می‌باشد. ترکیب سنی جوان عمدتاً در شهرستان‌های مرزی و مجاور آن به خصوص در شرق و جنوب شرق، جنوب غرب و شمال شرق توزیع شده‌اند. در شمال غرب کشور نیز شهرستان‌هایی با ترکیب سنی جوان وجود دارد. در جمعیت شهری خوانسار اولین و تنها شهرستانی است که ترکیب سنی سالخورده را نشان می‌دهد. در جمعیت کل (شهری- روستایی) الگوی غالب ترکیب سنی میانسالی و تا حدودی جوانی جمعیت می‌باشد. ترکیب سنی جوان عمدتاً در جنوب شرق، جنوب غرب و شمال شرق توزیع شده‌اند. شهرستان‌هایی با ترکیب سنی سالخورده عمدتاً در مرکز کشور توزیع شده است.

دوره سرشماری ۱۳۹۰، در جمعیت روستایی، الگوی غالب در ترکیب سنی میانسالی و سالخوردگی می‌باشد. ترکیب سنی جوان عمدتاً در شهرستان‌های مرزی و مجاور آن در جنوب شرق، جنوب غرب و تا حدودی شمال شرق توزیع شده‌اند. هر چند در شهرستان‌های داخلی به طور پراکنده ترکیب سنی جوان دیده می‌شود. با این حال، تمرکز اصلی ترکیب سنی جوان در شهرستان‌های داخلی در استان تهران و البرز می‌باشد که به لحاظ تمرکز بالای جمعیت در این ناحیه قابل توجه می‌باشد. ترکیب سنی سالخورده عمدتاً در شهرستان‌های داخلی، نیمه غربی دریای

خزر و تا حدودی شرق کشور توزیع شده است. در مقایسه با سرشماری ۱۳۹۰ بر تعداد شهرستان‌های سالخورده روستایی افزوده شده است و همچنین به سمت غرب کشور نیز کشیده شده است. در جمعیت شهری الگوی غالب در ترکیب سنی همچنان میانسالی و جوانی می‌باشد. بخش‌های وسیعی در نواحی شهری میانسالی جمعیت را نشان می‌دهند. ترکیب سنی جوان عمدتاً در جنوب شرق، جنوب غرب و شمال شرق توزیع شده است. در مقایسه با سرشماری ۱۳۹۰ از تعداد شهرستان‌ها با ترکیب سنی جوان کاسته شده است. همچنین بر تعداد شهرستان‌ها با ترکیب سنی سالخورده افزوده شده است شامل شهرستان‌های اردستان، آرادان، بوئین و میاندشت، خوانسار، شمیرانات، طالقان، رامسر و بندرانزلی می‌شود. در حالی که در سرشماری ۱۳۹۰ تنها دو شهرستان آشتیان و اردستان بوده است. بنابراین، ترکیب سنی جمعیت شهری به سرعت به سوی پیری حرکت می‌کند. باین حال، ترکیبی سنی در نواحی روستایی به شدت سالخورده‌تر از نواحی شهری می‌باشد که مهاجرت‌های روستا-شهری در دهه‌های اخیر نقش مهمی در این عدم تعادل داشته است. در جمعیت کل (شهری-روستایی) ترکیبی سنی عمدتاً میانسالی را نشان می‌دهد، باین حال، به طور پراکنده در شهرستان داخلی و تا حدودی نیمه غربی سواحل دریای خزر و غرب کشور شهرستان‌هایی با ترکیبی سنی سالخورده وجود دارند. در حالی که ترکیب سنی جوان عمدتاً در شهرستان‌های مرزی و مجاور آن به خصوص در جنوب شرق، جنوب غرب و شمال شرق قرار دارند. در شهرستان‌های داخلی در استان‌های تهران و البرز نیز ترکیب سنی جوان متمرکز شده است. در مقایسه با سرشماری ۱۳۹۰ از تعداد شهرستان‌ها با ساختار سنی جوان به خصوص در جنوب شرق و جنوب غرب کاسته شده است و در مقابل بر تعداد شهرستان‌ها با ساختار سنی جوان افزوده شده است.



نقشه ۳: توزیع فضایی نسبت سالخوردگی جمعیت، ۱۳۸۵-۱۳۹۰. ترسیم: نگارنده، ۱۳۹۶.

همبستگی فضایی بین متغیرهای مستقل و وابسته پژوهش

در بررسی رابطه بین متغیرهای مستقل و نرخ کلی باروری (TFR) با استفاده از Moran محلی دو متغیره نتایج نشان داد که همه متغیرهای مستقل پژوهش (نرخ شهرنشینی، نرخ اشتغال کل، نرخ باسوادی، تحصیلات عالی زنان، متوسط سن اولین ازدواج، سطح توسعه یافتگی و نرخ اشتغال زنان) رابطه منفی و معناداری با نرخ کلی باروری دارند. این رابطه با رویکرد جایگشت تصادفی ۰/۹۹۹ جایگشت تصادفی و سطح معناداری ۰/۰۰۱ معنادار می‌باشد. به طوری که با افزایش هر یک از متغیرهای مستقل پژوهش نرخ کلی باروری کاهش می‌یابد. اما این رابطه برای همه شهرستانها صادق نمی‌باشد و به صورت محلی تغییر می‌کند. بنابراین، یافته‌ها نشان می‌دهد که کاهش نرخ کلی باروری به شدت به شرایط محلی وابسته هستند.

جدول ۲: نتایج موران محلی دو متغیره بین متغیرهای مستقل و نرخ کلی باروری (شهری- روستایی) ۱۳۹۰

متغیر مستقل	شاخص موران	میانگین	انحراف معیار	Z-value	P-value
نرخ شهرنشینی	-۰/۲۳۷	۰/۰۰۰۹	۰/۰۲۴۱	-۹/۸۷۱۹	۰/۰۰۱
نرخ اشتغال کل	-۰/۲۶۴	۰/۰۰۰۳	۰/۰۲۳۵	-۱۱/۲۴۹۳	۰/۰۰۱
نرخ باسوادی	-۰/۳۸۷	۰/۰۰۲۳	۰/۰۲۵۲	-۱۵/۶۰۳۱	۰/۰۰۱
تحصیلات عالی زنان	-۰/۱۱۴	۰/۰۰۱۴	۰/۰۲۲۴	-۵/۲۱۵۴	۰/۰۰۱
م اولین سن ازدواج	-۰/۲۰۵	۰/۰۰۱۴	۰/۰۲۳۳	-۸/۹۰۸۳	۰/۰۰۱
سطح توسعه یافتگی	-۰/۴۰۸	۰/۰۰۱۲	۰/۰۲۵۶	-۱۶/۰۲۰۱	۰/۰۰۱
نرخ اشتغال زنان	-۰/۰۶۰	۰/۰۰۰۸	۰/۰۲۲۰	-۲/۷۸۴۷	۰/۰۰۱

منبع: یافته‌های تحقیق، ۱۳۹۶.

همبستگی فضایی بین نرخ کلی باروری و سالخوردگی جمعیت

مقدار ضریب موران دو متغیره بین نرخ کلی باروری و سالخوردگی جمعیت ۰.۳۰۰- می‌باشد که رابطه منفی بین نرخ باروری و سالخوردگی جمعیت را نشان می‌دهد؛ این رابطه با ۹۹۹ جایگشت تصادفی در سطح ۰.۰۰۱ معنادار می‌باشد. این رابطه نشان می‌دهد که با افزایش نرخ کلی باروری از سالخوردگی جمعیت کاسته می‌شود. البته همه شهرستان‌های کشور از این الگو پیروی نمی‌کنند.

مدل سازی سراسری با استفاده از رگرسیون حداقل مربعات معمولی (OLS)

برای بررسی روابط بین عوامل اقتصادی- اجتماعی و باروری از رگرسیون حداقل مربعات معمولی (OLS) استفاده شد. مقادیر R^2 و R^2 تعدیل شده همراه با معیار اطلاعات آکائیک عملکرد مدل را ارزیابی می‌کنند. مقادیر دامنه‌ای از ۱-۰ را دارند، مدل با مقادیر بالاتر دقت بیشتری دارد. مقادیر در R^2 و R^2 تعدیل شده به ترتیب ۰/۵۱۹ و ۰/۵۱۰ می‌باشد که مقدار قابل قبولی را نشان می‌دهد. بنابراین، متغیرهای نرخ شهرنشینی، نرخ اشتغال کل، نرخ باسوادی، تحصیلات عالی زنان، میانگین سن اولین ازدواج، سطح توسعه یافتگی شهرستان‌ها و نرخ اشتغال زنان حدود ۵۱ درصد از تغییرات در نرخ کلی باروری (شهری- روستایی) را تبیین می‌کنند. خلاصه نتایج مدل حداقل مربعات معمولی در جدول (۳) ارائه شده است. هر متغیر بر اساس

همبستگی و معناداری آن ارزیابی می‌شود. ضرایب برای هر متغیر قوت و جهت رابطه آن با متغیر وابسته (نرخ باروری) را منعکس می‌کند. ضرایب، تغییر مورد انتظار در متغیر وابسته برای هر یک واحد تغییر در متغیر مستقل را نشان می‌دهد. برای مثال، برای هر ۱ درصد افزایش در نرخ شهرنشینی، ۰/۹۰۷ کاهش نرخ کلی باروری پیش بینی می‌شود؛ همچنین، هر ۱ درصد افزایش در نرخ باسوادی انتظار می‌رود که نرخ کلی باروری ۰/۰۲۴ کاهش یابد. نرخ شهرنشینی، نرخ باسوادی، تحصیلات عالی زنان و نرخ اشتغال زنان رابطه منفی و معناداری ($p < 0.01$) را نشان می‌دهند. مقدار پی (p-value) در نرخ اشتغال کل و سطح توسعه یافتگی بزرگ‌تر از ۰.۰۵ است که رابطه معناداری با نرخ کلی باروری را نشان نمی‌دهد.

جدول ۳: خلاصه نتایج تأثیرگذاری متغیرهای مستقل بر روری باروری در مدل OLS.

متغیرها	ضرایب	خطای استاندارد	آماره t	احتمال (مقدار پی)	عامل تورم واریانس VIF
نرخ شهرنشینی	-۰/۹۰۷	۰/۱۴۶	-۶/۲۰۵	۰/۰۰۰۰۰۰*	۳/۰۴۱
نرخ اشتغال کل	۰/۰۰۱	۰/۰۰۱	۰/۹۹۸	۰/۳۱۸۸۸۲	۲/۱۳۴
نرخ باسوادی	-۰/۰۲۴	۰/۰۰۵	-۴/۱۹۶	۰/۰۰۰۰۳۹*	۳/۴۰۲
ت عالی زن	-۰/۰۱۴	۰/۰۰۳	-۴/۷۱۳	۰/۰۰۰۰۰۵*	۱/۵۶۷
م اولین سن ازدواج	۰/۰۲۵	۰/۰۰۶	۴/۰۲۰	۰/۰۰۰۰۷۷*	۱/۵۵۹
توسعه یافتگی	-۰/۰۰۲	۰/۰۰۴	-۰/۴۶۷	۰/۶۴۰۹۹۲	۱/۶۱۷
نرخ اشتغال زنان	-۰/۱۲۹	۰/۰۱۳	-۹/۸۳۵	۰/۰۰۰۰۰۰*	۱/۲۲۸

; Adjusted $R^2 = 0/510$; AICc= 344/1777; *Significant at 0.05. $R^2 = 0/519$

با این حال، جدول (۳) نشان می‌دهد که تمام پیش‌بینی کننده‌ها مقادیر عامل تورم واریانس (VIF) آنها کمتر از ۴ هستند. عامل تورم واریانس بزرگ‌تر (بیشتر از ۷.۵) افزونگی را در میان متغیرهای تبیین کننده نشان می‌دهد. بنابراین، مسئله هم خطی چندگانه در میان متغیرهای تبیین کننده وجود ندارد.

تغییرات فضایی - زمانی ساختار سنی جمعیت و چالش‌های امنیت ملی

امنیت مانند همه پدیده‌ها و دیگر مفاهیم علوم انسانی چند بعدی و پیچیده است؛ مانند دیگر پدیده‌ها و مفاهیم تعریف آن نیز در گذر زمان با توجه به شرایط داخلی و بین‌المللی تغییر می‌کند. جمعیت و مشخصه‌های آن به لحاظ کمی و کیفی نقش مهمی در قدرت ملی بازی می‌کنند. همچنین به عنوان وزن ژئوپلتیکی هر سرزمین به شمار می‌روند و می‌تواند در قدرت ملی نقش مثبت یا منفی داشته باشد. تغییر و دگرگونی ساختار سنی جمعیت به سوی پیری به لحاظ فضایی - زمانی تاثیر مهمی بر وزن ژئوپلتیکی و متعاقباً امنیت ملی خواهد گذاشت. حرکت ساختار و ترکیب سنی جمعیت به سوی پیری امنیت ملی کشور را با چالش‌های جدی روبرو خواهد کرد. با توجه به اینکه امنیت پدیده‌ای چند بعدی و پیچیده است، در اینجا نیز امنیت در ابعاد مختلف اقتصادی، اجتماعی - فرهنگی، سیاسی، نظامی بررسی خواهد شد. همچنین باید گفت هر کدام از این ابعاد می‌توانند روابط پیچیده‌ای با همدیگر داشته باشند؛ بر روی همدیگر تاثیر بگذارند و متاثر شوند.

الف: ساختار سنی جمعیت و امنیت اقتصادی

اثر سالخوردگی جمعیت بر روی اقتصاد یکی از مسائل کلیدی در اغلب کشورهای توسعه‌یافته است (Kim, 2010:1). ساختار سنی جمعیت اثر بزرگی بر روی اقتصاد دارد. رفتار اقتصادی جمعیت در مراحل مختلف زندگی تغییر می‌کند (Sundman, 2011: 5). افراد در سنین مختلف مهارت‌ها، علایق، نیازها و مقاصد متفاوتی دارند. تغییر در ساختار سنی به تدریج تمرکز بر چشم‌انداز اجتماعی و تمرکز توجه عمومی را تغییر خواهد داد (Haseen & Punpuing, 2010: 16). ساختار سنی جمعیت به‌طور قابل توجهی رشد اقتصادی را تحت تأثیر قرار می‌دهد (Mao & Xu, 2014:44). از آن جایی که گروه‌های سنی مختلف ظرفیت‌ها و نیازهای مختلفی دارند، با تغییر ساختار سنی جمعیت در یک کشور مشخصه‌های اقتصادی آن نیز تغییر خواهد کرد. با پیر شدن جمعیت سیاست بازنشستگی، تأمین مالی مراقبت‌های سلامت، کارایی نیروی کار و بازارهای سرمایه، و ساختار سیستم اقتصاد منطقه‌ای و جهانی تغییر می‌کند. حرکت ساختار سنی جمعیت به سوی پیری تأثیر مهمی بر روی امنیت اقتصادی دارد. تغییر ترکیب سنی جمعیت به سوی میانسالی

و سالخوردگی در اغلب نواحی شهری و روستایی خود را نمایان کرده است. با این حال، با تداوم چنین روند ما شاهد مسائل جدیدی در حوزه امنیت اقتصادی خواهیم بود که در زیر به عمده ترین‌های آن اشاره می‌کنیم. هر چند بیشتر در نواحی داخلی متمرکز است اما روند آن در حال گسترش به سمت‌های مرزهای شرقی، غربی، شمالی و شمال غربی می‌باشد.

- کمبود نیروی کار و افزایش نسبت وابستگی اقتصادی

اولین و مهم‌ترین تأثیر حرکت جمعیت به سوی پیروی در عرضه نیروی کار خود را نمایان می‌کند. اغلب در نواحی روستایی ترکیب سنی به سرعت در حال پیر شدن است. وضعیتی که ما آن را در شهرستان‌های داخلی شاهد هستیم اما روند آن در حال گسترش به سمت مرزهای شرقی، غربی، شمالی و شمال غربی می‌باشد. با تداوم چنین روند ما شاهد نواحی روستایی سالخورده‌تری خواهیم بود. بنابراین، نواحی روستایی به شدت با کمبود نیروی کار مواجه می‌شوند. مهاجرت‌های روستا-شهری در دهه‌های گذشته نقش مهمی در جمعیت زدایی نواحی روستایی داشته است به همین دلیل ما زودتر از نواحی شهری شاهد پیروی جمعیت در نواحی روستایی هستیم. در نواحی مرزی عمدتاً نیروی‌های غیرمولد توزیع شده‌اند که در گروه سنی ۱۴-۰ ساله هستند. ما در شهرستان‌های مرزی و مجاور آن در مرزهای جنوب شرقی، شرقی، جنوب غربی، شمال شرقی و تا حدودی شمال غربی با چنین الگویی روبرو هستیم که عمدتاً ناشی از بالا بودن نرخ باروری و همچنین مهاجرت-های روستا-شهری می‌باشد. در نواحی شهری نیز ما شاهد چنین روندی هستیم اما شدت و سرعت آن کمتر است. روند آینده، تداوم و گسترش فضایی پیروی جمعیت در نواحی شهری خواهد بود. در شرایط فعلی، جمعیت مولد و غیرمولد به طور نابرابری در میان نواحی توزیع شده‌اند. به طوری که ما در نواحی شرقی و جنوب شرقی شاهد تمرکز جمعیت غیرمولد هستیم. هرچند این وضعیت ناشی از فرایندهای اقتصادی و سیاسی می‌باشد. با این حال، موجب جابه‌جایی نیروی کار و عدم تعادل می‌شود. جابه‌جایی نیروی کار با جابه‌جایی سرمایه همراه است که سبب تمرکز فعالیت‌ها و خدمات در ناحیه‌ای خاص که عمدتاً کلانشهرها هستند، می‌شود. همچنین، نسبت وابستگی اقتصادی به شدت در نواحی (شهری-روستایی) مرزی شرق و جنوب شرق افزایش می‌یابد. همچنین در اغلب نواحی روستایی داخلی به دلیل شدت سالخوردگی

جمعیت نسبت وابستگی اقتصادی افزایش می‌یابد. متعاقباً چنین وضعیتی تأثیر مهمی بر رشد اقتصادی و تولید ناخالص داخلی خواهد داشت.

- کاهش بهره‌وری و رقابت‌پذیری ناحیه‌ای - ملی

جمعیت جوان و آموزش دیده می‌تواند نقش مهمی در استفاده بهینه و کارآمد از منابع در دسترس داشته باشد. به دلیل پیروی جمعیت در نواحی روستایی و تمرکز جمعیت غیرمولد در نواحی مرزی به خصوص شرق و جنوب شرق می‌تواند چالش‌های جدی اقتصادی را برای این نواحی شکل دهد. در شرایط فعلی سیستم کشاورزی (به خصوص خرده مالکی) سنتی است و بهره‌وری لازم را ندارد. اساساً در چنین ناحیه‌ای (سالخورده و غیرمولد) نباید انتظار کارآفرینی و نوآوری در جهت تغییر وضع موجود داشت. زیرا نیروی جوان و آموزش دیده جذب نواحی شهری شده‌اند. به عبارتی نواحی روستایی از کاهش جمعیت و از دست دادن سرمایه انسانی خود رنج می‌برد. در مقابل، ترکیب سنی جوان و مولد در نواحی شهری متمرکز شده‌اند. در چنین شرایطی رقابت‌پذیری ناحیه‌ای کاهش می‌یابد. با تمرکز گروه سنی فعال و مولد در نواحی داخلی و کلانشهرها رقابت‌پذیری نواحی مرزی و حاشیه‌ای به شدت کاهش می‌یابد؛ همچنین موجب تشدید نابرابری‌های ناحیه‌ای می‌شود. پتانسیل نوآوری که بستگی زیادی به گروه سنی فعال دارد، در نواحی مرزی و حاشیه‌ای کاهش می‌یابد.

- تغییر ساختار عرضه و مصرف

نواحی روستایی یکی از تأمین‌کنندگان امنیت غذایی و خودکفایی کشور به شمار می‌روند. بنابراین، تداوم سالخوردگی نواحی روستایی می‌تواند امنیت غذایی و خودکفایی کشور را با چالش‌های جدی مواجه کند. به طوری که حتی ممکن است ساختار عرضه و مصرف تغییر کند. نواحی روستایی به مکان‌های مصرف‌کننده تبدیل شوند. زیرا، در نواحی روستایی نسبت وابستگی افزایش می‌یابد و در نتیجه بودجه‌های زیادی باید در جهت تأمین سلامت، بهداشت و سایر نیازهای سالخوردگان روستایی صرف شود. نیازهای افراد سالخورده متفاوت از سایر گروه‌های سنی می‌باشد، افزایش نسبت سالخوردگی نیاز به خدمات بهداشتی و درمانی را افزایش می‌یابد. بنابراین، برخی از بخش‌های اقتصادی به خصوص بخش خدمات در حوزه سالمندی فعال‌تر می‌شود.

- هزینه‌های بهداشت - درمان

با افزایش جمعیت سالخوردگان هزینه‌های بهداشتی درمانی نیز افزایش می‌یابد زیرا افراد سالخورده مراجعات بیشتری به مراکز بهداشتی - درمانی دارند و سهم بیشتری از مراجعه کنندگان را تشکیل می‌دهند. همچنین هزینه‌های بستری شدن بیشتری را نسبت به گروه‌های سنی دیگر به نظام بهداشت و درمان وارد می‌کنند. افزایش اندازه و تعداد سالخوردگان ساختار بیماری‌ها را نیز تغییر می‌دهد. به طوری که بیماری‌های مربوط به دوره پیری شیوع بیشتری می‌یابد.

ب: ساختار سنی جمعیت و امنیت اجتماعی - فرهنگی

- حمایت اجتماعی

حمایت اجتماعی بر جنبه‌های مختلف زندگی سالخوردگان از جمله کیفیت زندگی، سلامت روانی، کاهش احساس انزوا و تنهایی تأثیر دارد. با کاهش مولید و فرزندان در خانواده، افراد سالخورده حمایت اجتماعی از طرف فرزندان در دوره سالخوردگی را از دست می‌دهند. این وضعیت به دلیل فقدان یا ضعیف بودن نهادها و سازمان‌هایی که از سالمندان حمایت می‌کنند، بیشتر خود را نمایان می‌کند. به خصوص در نواحی روستایی که گروه سنی جوانان به شهرها مهاجرت کرده‌اند می‌تواند پیامدهای آن تشدید شود. به دلیل نقش و ساختار حمایتی خانواده در جامعه ایرانی فرزندان به عنوان حامی و پشتیبان اصلی پدران خود در دوره سالخوردگی هستند. با توجه به ساختار سنی جمعیت شهرستان‌های کشور، نواحی روستایی سالخوردگی شدیدتری را در مقایسه با نواحی شهری تجربه می‌کنند و عمدتاً در شهرستان‌های داخلی، شمالی و تا حدودی شرق کشور توزیع شده‌اند. مهاجرت‌های روستا - شهری در سالخوردگی نواحی روستایی نقش بیشتری را در مقایسه با دو متغیر کاهش باروری و مرگ‌ومیر دارد. بنابراین می‌توان گفت اغلب سالخوردگان روستایی با فقدان حمایت اجتماعی روبرو هستند که تأثیر مهمی بر کیفیت زندگی و همچنین سلامت روانی آنها دارد.

ج: ساختار سنی جمعیت و امنیت سیاسی

تغییرات در توازن قدرت (توازن جمعیتی قدرت)، تغییرات جمعیتی به سوی توزیع سنی سالخورده‌تر و افزایش شدت مهاجرت‌های بین‌المللی از جمله جنبه‌های بسیار حساس تغییرات

جمعیتی هستند که طی قرن‌ها مورد توجه بازیگران سیاسی بوده است (Teitelbaum, 2014: 105-100). بنابراین، تغییر جمعیتی می‌تواند توزیع قدرت و بازنمایی سیاسی^۱ را تحت تأثیر قرار دهد (Teitelbaum, 2015:88). کاهش و تغییر جمعیتی مسائل جدی در رابطه با امنیت سیاسی و ثبات نظام سیاسی به وجود می‌آورد. تغییر ساختار سنی جمعیت هر دو در داخل کشور (میان گروه‌های قومی- مذهبی، گروه‌های سیاسی) و در عرصه بین الملل می‌تواند ثبات نظام سیاسی را با چالش‌های جدی روبرو کند.

- ترجیحات انتخاباتی و وزن جمعیتی گروه‌های قومی- مذهبی

ایران کشور وسیعی است و از تنوعات قومی- مذهبی زیادی برخوردار است. در اغلب بخش‌های کشور، مناطق مرزی به لحاظ قومی یا مذهبی با کشورهای مجاور همگنی دارد. به لحاظ قومی- مذهبی از یک وضعیت مرکز- پیرامون برخوردار است. بخش‌های مرکزی فلات ایران عمدتاً فارسی‌زبان و ایرانی و به لحاظ مذهبی شیعه اثنی عشری هستند در حالی که قسمت‌های مرزی و حاشیه این فلات را ترک‌ها، کردها، عرب‌ها و بلوچ‌ها تشکیل می‌دهند و به‌غیر از ترک‌های شمال غربی کشور که شیعه هستند بقیه اغلب اهل تسنن هستند. مسائل قومی- مذهبی یکی از حوزه‌هایی است که همیشه مورد توجه کشورهای بیگانه بوده است و همچنین زمینه‌ای برای نفوذ و اختلاف‌افکنی قدرت‌های منطقه‌ای و جهانی می‌باشد. بنابراین، مناطق مرزی و حاشیه‌ای به دلیل شرایط خاص آن آسیب‌پذیری و حساسیت بیشتری را نشان می‌دهد. شهرستان‌های مرزی به خصوص در جنوب شرق، شمال شرق و جنوب غرب باروری بالاتری را نشان می‌دهند و متعاقباً ساختار سنی آنها نیز جوان می‌باشد. در حالی که شهرستان‌های داخلی باروری بسیار پایین و پایین را تجربه می‌کنند و ساختار سنی آنها نیز اغلب میانسال یا سالخورده است. باروری بالا نرخ رشد جمعیت بالاتر و متعاقباً جوانی جمعیت را در پی دارد که می‌تواند وزن سیاسی بیشتری به خصوص در زمان انتخابات داشته باشد. اغلب مناطق مرزی و حاشیه‌ای محرومیت شدیدی را تجربه کرده‌اند. به دلیل تورم گروه سنی جوانی جمعیت می‌تواند ثبات نظام سیاسی را به چالش بکشد.

1. Distribution of Political Representation and Power

- وزن ژئوپلیتیکی جمعیت در عرصه بین‌الملل

جمعیت یکی از مؤلفه‌های اصلی قدرت ملی و ژئوپلیتیکی در عرصه رقابت بین‌الملل به شمار می‌رود. هر چند امروزه بیشتر بر کیفیت جمعیت تأکید می‌شود ولی نمی‌توان اندازه و تعداد جمعیت در قدرت ملی را کم اهمیت شمرد. اغلب قدرت‌های دنیا در کنار سایر مؤلفه‌های اقتدار آفرین کشورهای پرجمعیت هستند. در شرایط فعلی ایران، در صورت تداوم باروری زیر سطح جانشینی، نرخ رشد جمعیت منفی خواهد شد که در این صورت با کاهش جمعیت مواجهه می‌شود؛ و یکی از مؤلفه‌های اقتدار آفرین خود در عرصه بین‌الملل را از دست می‌دهد.

د: ساختار سنی جمعیت و امنیت نظامی

سالخوردگی، در بلندمدت، اولویت‌های بودجه دولت را تحت تأثیر قرار می‌دهد. همچنین توازن نیروی کار را تغییر می‌دهد. می‌تواند ساختار نظامی را تحت تأثیر قرار دهد. همچنین به‌طور مستقیم بر روی بودجه‌های نظامی تأثیر می‌گذارد (Webb, 2014:4; Sciubba, 2010: 52). امنیت در بعد نظامی یکی از مباحث کلاسیک در این حوزه می‌باشد و از گذشته‌های دور مورد توجه بوده است. روندهای جمعیتی متغیر مهمی برای برنامه‌ریزی نظامی هستند. همچنین عوامل جمعیتی می‌تواند هر دو مستقیم و غیرمستقیم در بعد نظامی نقش داشته باشد. جمعیت به‌طور مستقیم بر سهم نیروهای نظامی تأثیر دارد و به‌طور غیرمستقیم، بر روی رشد اقتصادی که متعاقباً بر روی تأمین هزینه‌های نظامی تأثیر می‌گذارد. فرضیه صلح سالمندان یکی از مباحثی است که محققان این حوزه مطرح می‌کنند. هنگامی که جمعیت سالخوردگان وزن جمعیتی زیادی پیدا می‌کنند، به صدای قوی سیاسی تبدیل می‌شوند که به نوبه خود بر روی سیاست اجتماعی و مخارج دولت‌ها تأثیر می‌گذارد که اغلب کاهش بودجه دفاعی را به همراه دارد.

- پرسنل و نیروی انسانی (اندازه و تعداد)

علی‌رغم گسترش و نفوذ فناوری و دانش نوین در امور نظامی، نیروی انسانی یکی از مؤلفه‌های اصلی در امور نظامی به‌شمار می‌رود. سهم بیشتر نیروهای نظامی قدرت و اقتدار بیشتر یک کشور را نشان می‌دهد. به خصوص برای کشور وسیعی مانند ایران که طول مرزهای آن زیاد است و تعداد بیشتر نیروهای نظامی مورد نیاز است. هر چند امروزه بر دانش، مهارت نیروی‌های نظامی و

فناوری تأکید می‌شود. با این حال، تغییر ساختار سنی جمعیت می‌تواند تأثیر مستقیمی بر روی گرایش برای استخدام و خدمت در امور نظامی داشته باشد. کاهش در ورود به امور نظامی می‌تواند ساختار سنی نیروهای مسلح را نیز تحت تأثیر قرار دهد.

- بازنشستگی و تأمین مالی پرسنل

تغییر ساختار سنی به‌طور غیرمستقیم بر روی تأمین مالی پرسنل و همچنین طول دوره خدمت و بازنشستگی نیز تأثیر دارد. پیر شدن و سالخوردگی جمعیت نسبت وابستگی^۱ در جمعیت را بالا می‌برد. از سوی دیگر عایدی و درآمد صندوق‌های بیمه و بازنشستگی که از سوی افراد در سن فعالیت تأمین می‌شود، هرچه تعداد سالمندان بیشتر شود، و از جمعیت افراد در سن فعالیت کاسته می‌شود سهم دریافتی بازنشستگان از این صندوق کاهش می‌یابد، که در این حالت بار سنگینی بر دوش دولت تحمیل می‌شود. از سوی دیگر پیری جمعیت و افزایش نسبت سالمندان زمینه‌ای برای کاهش رشد اقتصادی و بهره‌وری نیروی کار به وجود آیند. همزمانی سالمندی جمعیت و کاهش نیروی کار در سن فعالیت، از یکسو و افزایش مستمری بگیران از صندوق‌های بیمه و بازنشستگی بطور همزمان و مضاعف این وضعیت خود می‌تواند به کاهش رشد اقتصادی و بهره‌وری نیروی کار دامن می‌زند. وضعیتی که در سالهای ۲۰۰۵ بعد برای کشورهای نظیر یونان، پرتغال، اسپانیا، و عموماً کشورهای اروپای شرقی اتفاق افتاده است. در این وضعیت، با کاهش رشد اقتصادی و محدودیت منابع مالی دولت، بودجه‌های نظامی نیز کاهش شدیدی را در پی دارد.

- هزینه‌های نظامی

با تغییر ساختار سنی جمعیت به‌سوی سالخوردگی، به غیر از وضعیت صندوق‌های بیمه و بازنشستگی، با توجه به افزایش نسبت سالمندان، و هزینه‌های رو به تزاید در تأمین هزینه‌های بهداشتی-درمانی و مراقبت‌های دوره سالمندی سهم زیادی از منابع مالی و بودجه‌های دولت برای هزینه‌های بهداشتی-درمانی و تأمین اجتماعی افراد سالخورده تخصیص می‌یابد. با چنین وضعیتی کشورها ناچار هستند که از بودجه‌ها و هزینه‌های نظامی خود را کاهش دهند. در این شرایط

۱. نسبت وابستگی سالخوردگی یا سرباری عبارت است از نسبت میان تعداد گروه سنی سالخوردگان (۶۵ ساله و بالاتر) تقسیم بر جمعیت در سن فعالیت (۶۴ تا ۱۵ ساله‌ها). هرچه تعداد جمعیت سالخورده‌ها بیشتر باشد، این نسبت بیشتر می‌شود.

کشورهای در حال توسعه به دلیل پیچیدگی‌های شرایط داخلی خود بیشتر به انزوای روی آورند. در چنین وضعیتی اقتدار و قدرت ملی آنها به شدت کاهش می‌یابد.

نتیجه‌گیری

نرخ کلی باروری در نواحی شهری، روستایی و کلی تغییرات فضایی- زمانی قابل توجهی را نشان می‌دهد. این تغییرات نرخ باروری به لحاظ محلی تغییر می‌کنند. ولی روند عمومی به سوی کاهش نرخ باروری در همه نواحی بوده است. به غیر از شهرستان‌های جنوب شرقی کشور (استان سیستان و بلوچستان)، اغلب شهرستان‌ها باروری پایینی را نشان می‌دهند و در بخش‌های وسیعی از جمله شمال و غرب کشور باروری زیر سطح جانشینی را تجربه می‌کنند. شهرستان‌های شمالی به خصوص سواحل دریای خزر، یکی از کانون‌های اصلی باروری خیلی پایین (کاهش باروری) به شمار می‌رود. تداوم باروری زیر سطح جانشینی پیامدهای نامطلوبی را برای کشور به بار می‌آورد. تله باروری جمعیتی پایین شرایطی است که در صورت تداوم باروری پایین، یعنی باروری کمتر از $1/5$ ($TFR = 1/5$) کشور دچار آن می‌شود و خروج از آن تقریباً ناممکن می‌شود. یکی از پیامدهای اصلی پدیده باروری پایین تغییر ساختار سنی جمعیت و متعاقباً پیری و سالخوردگی جمعیت می‌باشد.

تداوم روند باروری پایین و حرکت جمعیت به سوی سالخوردگی در آینده نه‌چندان دور پیامدهای اقتصادی، اجتماعی، سیاسی، و امنیتی مختلف را به وجود می‌آورد. در شرایط فعلی ایران، در صورت تداوم باروری زیر سطح جانشینی، نرخ رشد جمعیت منفی خواهد شد که در این صورت با کاهش جمعیت مواجهه می‌شود؛ و یکی از مؤلفه‌های اقتدار آفرین خود در عرصه بین الملل را از دست خواهد داد. زمانی که جمعیت سرزمینی سالخورده می‌شود یا نرخ رشد آن به سطح بسیار پایینی می‌رسد، آن سرزمین اقتدار ملی خود را از دست می‌دهد و حیات-زیست آن به خطر می‌افتد. سالخوردگی سریع جمعیت امنیت ملی را به خطر می‌اندازد و همچنین بر روی روابط سیاسی در عرصه بین الملل تأثیر می‌گذارد. بنابراین، متغیرهای باروری و سالخوردگی پیوندی ناگسستنی با مسائل امنیتی پیدا می‌کنند. امنیتی شدن مسئله باروری و سالخوردگی در بستر فرایند شکل می‌گیرد؛ بنابراین برای حل آن باید بستر کاهش باروری و سالخوردگی را به خوبی شناخت و مانع شکل‌گیری آن در آینده شد.

منابع

- افتخاری، اصغر، (۱۳۸۰)، فرهنگ امنیت جهانی، در مک کین لای - و آر. لیتل، امنیت جهانی: رویکردها و نظریه‌ها، تهران: پژوهشکده مطالعات راهبردی.
- افتخاری، اصغر، (۱۳۸۶)، اقتدار ملی، چاپ اول، تهران، انتشارات ساعین ناجا.
- افتخاری، اصغر، (۱۳۹۲)، عدالت و امنیت ملی در اسلام، فصلنامه مطالعات راهبردی، سال شانزدهم، شماره سوم، شماره مسلسل ۶۱.
- جهان‌بزرگی، احمد، (۱۳۸۸)، امنیت در نظام سیاسی اسلام (اصول و مؤلفه‌ها)، تهران، پژوهشگاه فرهنگ، اندیشه اسلامی.
- عباس زاده، هادی و کرمی، کامران، (۱۳۹۰)، سرمایه اجتماعی و امنیت ملی پایدار، فصلنامه مطالعات راهبردی، سال چهاردهم، شماره اول، شماره مسلسل ۵۱.
- فرهنگ‌های مختلف (دهخدا، عمید، معین) و فرهنگ دانشگاهی، عربی - فارسی، ترجمه المنجد الابدی، سال ۱۳۸۶.
- گرجی ابراهیم و مسعودهاشمیان، (۱۳۹۰)، تحلیل تطبیقی مؤلفه‌های امنیت اقتصادی در ایران، مجله علوم سیاسی، شماره ۲۹.
- مرادیان، محسن، (۱۳۹۰)، مدل‌سازی ریاضی برای سنجش امنیت خارجی مطالعه موردی: جمهوری اسلامی ایران، فصلنامه ژئوپلیتیک سال هفتم، شماره اول.
- مرادیان، محسن، (۱۳۹۱)، مبانی نظری امنیت، دانشگاه علوم و فنون فارابی، تهران، چاپ دوم.
- میری آشتیانی، الهام، (۱۳۸۴)، تهدیدات فرهنگی، توسعه نیافتگی و امنیت ملی در ایران امروز"، فرهنگ اندیشه، شماره ۱۴ و ۱۵.
- هاگ، پیتر، (۱۳۹۰)، فهم امنیت در جهان امروز، مترجم حسین عساریان نژاد، تهران، دانشگاه عالی دفاع ملی.
- Abbasi-Shavazi, M. J., & McDonald, P. (2006). Fertility decline in the Islamic Republic of Iran: 1972-2000. *Asian Population Studies*, 2(3), 217-237.
- Bell, M. (2015). Demography, time and space. *Journal of Population Research*, 32(3-4), 173-186.
- Brookins, M. L., & Brookins, O. T. (2002). An exploratory analysis of fertility differentials in India. *Journal of Development Studies*, 39(2), 54-72.
- Buher-Kane, J. (2008). A Closer Look at the Second Demographic Transition in the US: Evidence of Bidirectionality from a Cohort Perspective (1982-2006) (Masters Thesis). Penn State University. Retrieved from <https://etda.libraries.psu.edu/catalog/8618>.
- Carlsson, G. (1966). The decline of fertility: innovation or adjustment process. *Population Studies*, 20(2), 149-174.
- Das Gupta, D. (2014). *Addressing High Fertility and Low Women's Work Participation: An Empirical Reflection on India* (Doctoral dissertation).

- Dissanayake, D. M. S. S. L. (1995). The influence of education on the fertility transition in Sri Lanka/by Dissanayake Mudiyansele Sri Shanthi Lakshman Dissanayake (Doctoral dissertation).
- Faulkner, D. R. (2005). *The spatial dynamics of fertility in South Australia 1976 to 1996* (Doctoral dissertation).
- Frost, M. D. (2011). *Fertility and the economic value of children: evidence from Nepal* (Doctoral dissertation, University of Southampton).
- Fulop, M. (1977). A survey of the literature on the economic theory of fertility behavior. *The American Economist*, 21(1), 5-13.
- Goldstein, J. R., & Klüsener, S. (2014). Spatial analysis of the causes of fertility decline in Prussia. *Population and Development Review*, 40(3), 497-525.
- Goto, J.(2014). Seeking answers to the global challenge of an aging society. Report of the sixth annual Japan-U.S. joint public policy forum.
- Haseen, F., & Punpuing, S. (2010). Impact of ageing on migration in Asia. *Ageing and politics: Consequences for Asia and Europe*, 15-35.
- Hirschman, C. (1994). Why fertility changes. *Annual review of sociology*, 20(1), 203-233.
- Jamal-Hariri, E. A. (2015). Gender and cultural influences on reproductive decision-making and fertility trends in Jeddah, Saudi Arabia (Doctoral dissertation, Cardiff Metropolitan University).
- Kim, T. J. (2010). *Three essays on the endogenous growth of a regional economy under the impacts of demographic changes*. University of Illinois at Urbana-Champaign
- Krapf, S. (2014). *Public Childcare Provision and Fertility Behavior: A Comparison of Sweden and Germany*. Budrich UniPress Limited.
- Lee, J., & Wong, D. W. (2001). *Statistical analysis with ArcView GIS*. John Wiley & Sons.
- Letablier, M. T., Luci, A., Math, A., & Thévenon, O. (2009). The costs of raising children and the effectiveness of policies to support parenthood in European countries: a Literature Review
- Lutz, W., & Skirbekk, V. (2005). Policies Addressing the Tempo Effect in Low-Fertility Countries. *Population and Development Review*, 31(4), 699-720
- Mao, R., & Xu, J. (2014). Population aging, consumption budget allocation and sectoral growth. *China Economic Review*, 30, 44-65.
- Morrissey, K. (2015). Exploring Spatial Variability in the Relationship between Long Term Limiting Illness and Area Level Deprivation at the City Level Using Geographically Weighted Regression. *AIMS Public Health*, 2(3), 426-440.
- Restrepo, H. E., & Rozental, M. (1994). The social impact of aging populations: some major issues. *Social science & medicine*, 39(9), 1323-1338.
- Sciubba, J. D. (2010). *The Future Faces of War: Population and National Security: Population and National Security*. ABC-CLIO.

- Shiode, N., Morita, M., Shiode, S., & Okunuki, K. I. (2014). Urban and rural geographies of aging: a local spatial correlation analysis of aging population measures. *Urban Geography*, 35(4), 608-628.
- Sundman, M.-L. (2011). The Effects of the Demographic Transition on Economic Growth : Implications for Japan (Dissertation). Retrieved from <http://urn.kb.se/resolve?urn=urn:nbn:se:hj:diva-15993>.
- Suseł, A. (2005). An Overview of Contemporary Theories of Fertility.
- Teitelbaum, M. S. (2014). Political demography: powerful forces between disciplinary stools. *International Area Studies Review*, 17(2), 99-119.
- Teitelbaum, M. S. (2015). Political demography: Powerful trends under-attended by demographic science. *Population studies*, 69(sup1), S87-S95.
- Uijtdehaag, M. (2017). Who should replace. The restriction of immigration in western-European countries with sub-replacement fertility. Master thesis, Radboud University.
- Vitali, A., & Billari, F. C. (2017). Changing determinants of low fertility and diffusion: A spatial analysis for Italy. *Population, Space and Place*, 23(2).
- Vithayathil, T. (2013). Pathways to low fertility in India: Comparison across states and a detailed look at Kerala. *Asian Population Studies*, 9(3), 301-321.
- Webb, J. (2014). Population shifts and the outlook for global security. Report of the sixth annual Japan-U.S. joint public policy forum.
- Werner, J. (2012). *Demographic transition and ageing in China and Japan*. (Thesis). University of Vienna. Retrieved from <http://othes.univie.ac.at/22961/>.
- Zaidi, B., & Morgan, S. P. (2017). The Second Demographic Transition: A Review and Appraisal. *Annual Review of Sociology*.